

Отчет о работе Целевой группы ЕЭК ООН по субъективным показателям бедности

Тесия И. Гарнер, доктор наук

Председатель Целевой группы ЕЭК ООН по измерению субъективной бедности и главный научный сотрудник Управления по ценам и условиям жизни

28-29 ноября: Совещание Группы экспертов ЕЭК ООН по измерению бедности и неравенства

Сессия D. "Субъективная бедность" 28 ноября 2023 г. 16:05 - 17:30

Женева, Швейцария

**Благодарность экспертной группе ЕЭК ООН по
проблемам бедности и неравенства Члены целевой
группы и Ване**



Подробности о ходе работ

- Встреча членов рабочей группы (в течение 2023 г.)
 - ▶ Окончательно определились с тем, что включить
 - ▶ Определены руководители и исполнители для написания глав
- Окончательный проект отчета
 - ▶ Введение
 - ▶ Глава 2. Фокус на субъективную бедность
 - ▶ Глава 3. Подходы к измерению и анализу
 - ▶ Глава 4. Методы сбора данных и руководства
 - ▶ Глава 5. Рекомендации
 - ▶ Приложения
 - Приложение А. Резюме опроса стран
 - Приложение В. Компьютерный код на языке R для получения субъективной черты бедности как пересечения MIQ и дохода на основе эконометрической оценки

Главы 1 и 2

- Глава 1. Введение - история вопроса
- Глава 2. Фокус на субъективной бедности
 - ▶ Введение
 - ▶ Определения субъективной бедности
 - Противопоставление объективной бедности
 - Рамки субъективной бедности
 - Сбор и анализ субъективной бедности в НСО
 - Сбор и анализ субъективной бедности в международных агентствах
 - ▶ Зачем измерять
 - ▶ Эволюция измерения субъективной бедности (обзор литературы)

Глава 3

■ Подходы к измерению

- ▶ Качественные вопросы, не ориентированные на конкретный уровень дохода (или потребления)
 - Идентификация
 - Оценка
 - Прогнозирование
- ▶ Качественные категориальные, ориентированные на конкретный уровень дохода (или потребления)
 - Оценка
 - Прогнозирование
- ▶ Вопрос об оценке в денежной метрике

■ Анализ

- ▶ Взаимоотношения
- ▶ Субъективные границы бедности
- ▶ Примеры стран/международных организаций

Вставка 7. Пример вопросов качественной категориальной оценки, ориентированных на доход (Deleeseck)

[Страны-участницы ЕС-СИЛК] Домохозяйство может иметь различные источники дохода, и несколько членов домохозяйства могут вносить в него свой вклад. Если подумать о совокупном доходе Вашего домохозяйства, способно ли оно сводить концы с концами, то есть оплачивать свои обычные необходимые расходы?

- С большим трудом
- С трудом
- С некоторыми трудностями
- Достаточно легко
- Легко
- Очень легко

Вставка 10. Примеры вопросов по оценке денежной метрики, минимальный доход (MIQ)

[Бразилия] Принимая во внимание текущее положение Вашей семьи, каков должен быть минимальный ежемесячный доход, необходимый для того, чтобы "свести концы с концами"?

[Украина] Как Вы считаете, сколько денег (по сегодняшнему уровню цен) необходимо для одного из членов Вашего домохозяйства, чтобы не чувствовать себя бедным?

[Кыргызская Республика] Как Вы считаете, сколько денег в среднем в месяц по сегодняшним ценам необходимо семье с таким же количеством человек, как у Вас, чтобы избежать бедности?

[Молдова] Какой ежемесячный денежный доход удовлетворял бы минимальные потребности одного человека, чтобы «жить изо дня в день»?

[Беларусь] По Вашему мнению, какую сумму денег должно ежемесячно иметь Ваше домохозяйство, чтобы удовлетворять минимальные потребности всех его членов?

Глава 4. Методы сбора данных и рекомендации - 1

- Рассмотрение структуры и выборки опроса
- Опросы - традиционные и альтернативные (например, быстрого реагирования)
- Административные и регистрационные данные
- Источники ошибок - ответы и репрезентативность
- Валидность и связь с другими показателями бедности и экономического благосостояния
- Сроки сбора и выпуска данных
- Поперечный и продольный сбор данных
- Руководство по субъективному благополучию Организации экономического сотрудничества и развития

Глава 4. Методы сбора данных и рекомендации - 2

- Гипотетические оценки субъективной бедности
 - ▶ Важность формулировки вопроса и примеры
 - ▶ Эффекты рамок и режимов
 - ▶ Что влияет на ответы (например, демографические характеристики, культура STiK)
- Уроки, извлеченные из COVID 19
 - ▶ Субъективная бедность в анкетах SEIA и анализ сопоставимости
 - ▶ Обзор оценок социально-экономического воздействия (ОСПВ) ПРООН для стран региона ЕЭК ООН по домохозяйствам
 - ▶ Последствия вспышки заболевания, вызванной опытом COVID

Оценка и использование денежной метрики

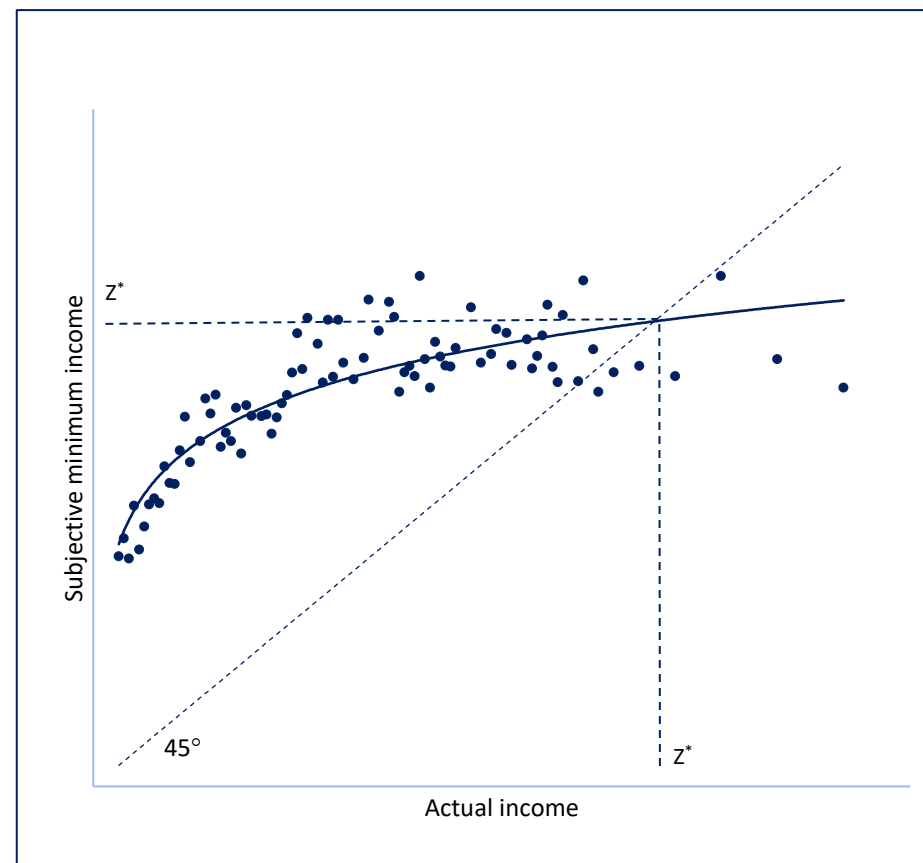
Версия 1 (MIQ, 1988)

■ Как Вы считаете, какой минимальный доход до вычета налогов необходим такой семье, как Ваша, в год, чтобы свести концы с концами (если Вы не живете с родственниками, каковы минимальные потребности до вычета налогов такого человека, как Вы)?

Версия 2 (MSQ, 1988)

■ Как Вы считаете, сколько Вам придется тратить в год, чтобы обеспечить **основные потребности** своей семьи? Под основными потребностями я понимаю едва ли достаточное количество пищи, жилья, одежды и других предметов первой необходимости, необходимых для повседневной жизни.

Пересечение MIQ и дохода



Глава 5. Рекомендации 1-3



Субъективные показатели бедности должны быть включены в набор инструментов оценки, используемых странами...

- НЕ должны заменять объективные или многомерные измерения
- Служат в качестве дополнения
- Страны, имеющие панели показателей бедности, должны включать субъективные оценки



Учитывая их включение в EU-SILC и полезность для определения субъективной бедности, НСО используют их в качестве стандарта для международных сопоставлений...

- Вопросы Делека - относятся к уровню финансовых трудностей (категорические)
- Вопрос о минимальном доходе (оценка денежной метрики)



Первичный метод оценки субъективных границ бедности...

- Использовать вопрос о минимальном доходе с
- Пересекающимся подходом (эконометрическая оценка)

Глава 5. Рекомендации 4-6



НСО и аналитики должны учитывать возможные последствия...

- Способ проведения исследования, контекст (фрейминг), методы выборки и рабочие различия
- При анализе субъективных показателей, таких как субъективная бедность
- Страны, имеющие панели показателей бедности, должны включать в них субъективные оценки



НСО и аналитики должны продолжать демонстрировать полезность субъективных показателей бедности, учитывая...

- Вопросы совпадения с объективными показателями бедности и
- Применение политики



Субъективные показатели бедности должны быть...

- Дезагрегировано по группам риска
- Следовать рекомендациям руководства ЕЭК ООН по дезагрегированию

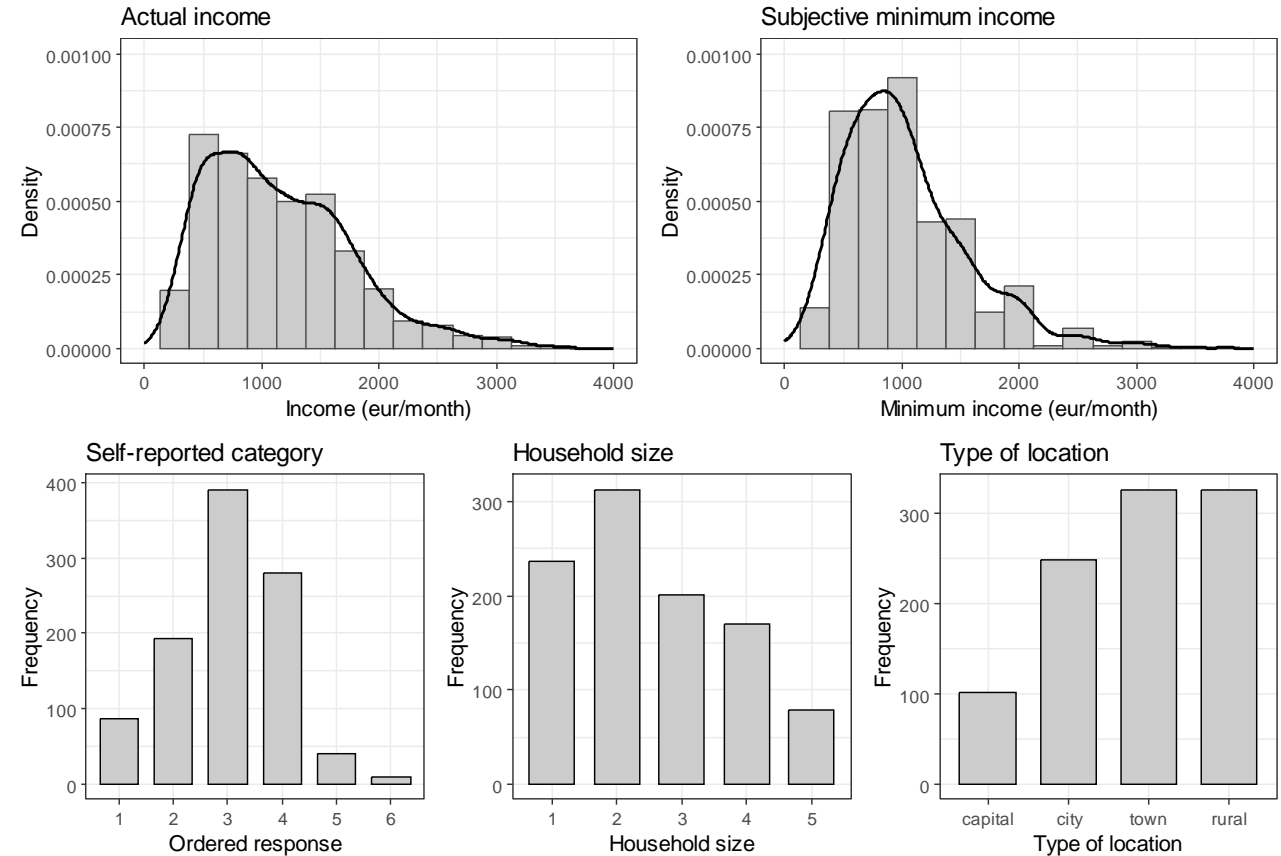
Таблица А.1: Типы вопросов, задаваемых по странам в исследовании ЕЭК ООН (2021)

Страна	Качественные Категориальные			Денежная метрика	Общее количество вопросов о субъективной бедности	Прочее
	Идентификация	Оценка	Прогноз	Оценка		
Общее количество по всем странам	4	42	6	40	45	Депривация, социальное отчуждение, благосостояние 22

Приложение Б. Пример оценки - Образец

■ Выборочные данные (N=1000):

- ▶ доход: ежемесячный доход домохозяйства
- ▶ miq : ответ на вопрос о минимальном доходе
- ▶ упорядоченный: ответ на категорический вопрос (категории: 1-6)
- ▶ размер: размер домохозяйства
- ▶ город: степень урбанизации с категориями: столица; другие города; поселки; сельская местность
- ▶ $LNincome$; $LNmiq$ и $LNsize$ означают натуральные логарифмы переменных дохода, miq и размера.



Приложение В. R-код, используемый для

и

Box B.1: Intersection method (R code chunk)

```
# Step 1 :: Estimate the equation
eq.miq <- LNmiq ~ LNincome + size + urban
model.spl <- lm(formula = eq.miq, data=DATA)
summary(model.spl)

# (additional step: estimated coefficients)
coef.alpha <- as.vector(coef(model.spl)[1])
coef.income <- as.vector(coef(model.spl)[2])
coef.size <- as.vector(coef(model.spl)[3])
coef.city <- as.vector(coef(model.spl)[4])
coef.town <- as.vector(coef(model.spl)[5])
coef.rural <- as.vector(coef(model.spl)[6])

# Step 2 :: Estimate subjective poverty lines for different subgroups:
Result <- data.frame(size=1:5)

for(i in Result$size) {
  Result$capital[i] <- exp((coef.alpha+coef.size*i)/(1-coef.income))
  Result$cities[i] <- exp((coef.alpha+coef.size*i+coef.city)/(1-coef.income))
  Result$towns[i] <- exp((coef.alpha+coef.size*i+coef.town)/(1-coef.income))
  Result$rural[i] <- exp((coef.alpha+coef.size*i+coef.rural)/(1-coef.income))
}

Result
```

Table B.1: Regression output: Intersection method

	<i>Coefficient Estimates</i>
Intercept	4.308 ^{***} (0.171)
LN(actual income)	0.365 ^{***} (0.027)
Household size	0.122 ^{***} (0.012)
<i>Degree of urbanisation (ref. = Capital city)</i>	
Other cities	-0.330 ^{***} (0.041)
Towns	-0.354 ^{***} (0.040)
Rural areas	-0.366 ^{***} (0.040)
Adjusted R ²	0.533
F-statistic	229.4 ^{***}

Notes: ^{***} $p < 0.001$; ^{**} $p < 0.01$; ^{*} $p < 0.05$; \cdot $p < 0.1$

Table B.2: Estimated SPLs by household size and urbanisation degree

<i>Size</i>	<i>Capital city</i>	<i>Other cities</i>	<i>Towns</i>	<i>Rural areas</i>
1	1066	634	610	599
2	1292	769	740	726
3	1567	932	897	881
4	1900	1130	1088	1068
5	2303	1370	1319	1294



Оставшиеся сроки

Время	Задача	Статус
20 ноября 2023	Проект отчета размещен в Вики	Завершено
15 декабря 2023	Подготовка отчета завершена	
Начало января - февраль 2024	Направить полный текст отчета на рассмотрение Бюро Конференции европейских статистиков (CES)	
Март-апрель 2024	Электронные консультации с участием всех стран-членов ЕЭК ООН - здесь мы ожидаем получить комментарии от стран	
Конец апреля - май 2024	Интеграция комментариев и представление окончательного отчета в Бюро КЕС (заседание Бюро КЕС состоялось в июне)	
май 2024	Представить итоговый отчет на пленарное заседание КЕС для утверждения	

Обсуждение и вопросы



Контакт

Thesia I. Garner

Chair of the UNECE Task Force on Subjective Poverty Measures
and

Chief Researcher, Office of Prices and Living Conditions

Bureau of Labor Statistics

Washington, DC 20212

Garner.Thesia@BLS.gov

