
Трудности в разработке измерения многомерной бедности в регионе ЕЦА



Mr. Rafkat Hasanov, Консультант ЕЭК ООН

Региональное предварительное обследование многомерной бедности

Целью данного обследования является **предоставление практических рекомендаций для разработки национального ИМБ (Н-ИМБ) в странах региона ВЕКЦА**

Обзор измерения многомерной бедности в 52 странах

- ▶ MICs (доход среднего уровня на душу населения по классификации Всемирного Банка)
- ▶ Латинская Америка, Азиатско-тихоокеанский регион, Восточная Европа и Средняя Азия

Были проанализированы 25 официальных Н-ИМБ методологий

Измерение многомерной бедности в странах ВЕКЦА на национальном уровне

Страны	Методология
Армения (2012), Кыргызстан (2020) Пилотные проекты 2022-23: Казахстан, Молдова, Узбекистан 2022-23 Турция: проект 2014-15, экспериментальные расчеты	AF-метод на основании ИМБ
Албания, Черногория, Северная Македония, Сербия и Турция	AROPE
Азербайджан, Беларусь*, Босния и Герцеговина, Грузия, Таджикистан (?), Туркменистан, Украина	Не ведется измерение многомерной бедности

* Начались дискуссии по ИМБ



Ключевые проблемы

- ▶ Странам со средним уровнем дохода необходим обновленный подход для измерения многомерной бедности
- ▶ Представление показателя 1.2.2 на национальной платформе ЦУР
- ▶ Состав ИМБ для стран ВЕЦА
- ▶ Как используется ИМБ? Мониторинг и вопросы политик
- ▶ **Для многих Н-ИМБ не хватает метаданных**

Странам со средним уровнем дохода необходим обновленный подход для измерения многомерной бедности

- ▶ Для стран со средним уровнем дохода необходим другой подход в определении индикаторов и порогов деприваций:

Во многих странах сохраняется высокий уровень образования и здравоохранения

- ▶ Г-ИМБ измеряет острую многомерную бедность:

Таджикистан: самая бедная страна в регионе – 7.4% (распространение),

Кыргызстан: вторая беднейшая страна – 0.4% (распространение)

- ▶ Существует тенденция представлять умеренные ИМБ



Г-ИМБ – растущие пороги депривации или новые условия добавлены для отражения более высоких амбиций

Мексика, Эквадор, Гондурас, Индия, Бутан, другие измеряют умеренно бедных вместе с бедными



Представление показателя 1.2.2 на национальной ЦУР платформе

Показатель 1.2.2. Доля мужчин, женщин и детей всех возрастов, живущих в бедности во всех ее проявлениях, согласно национальным определениям

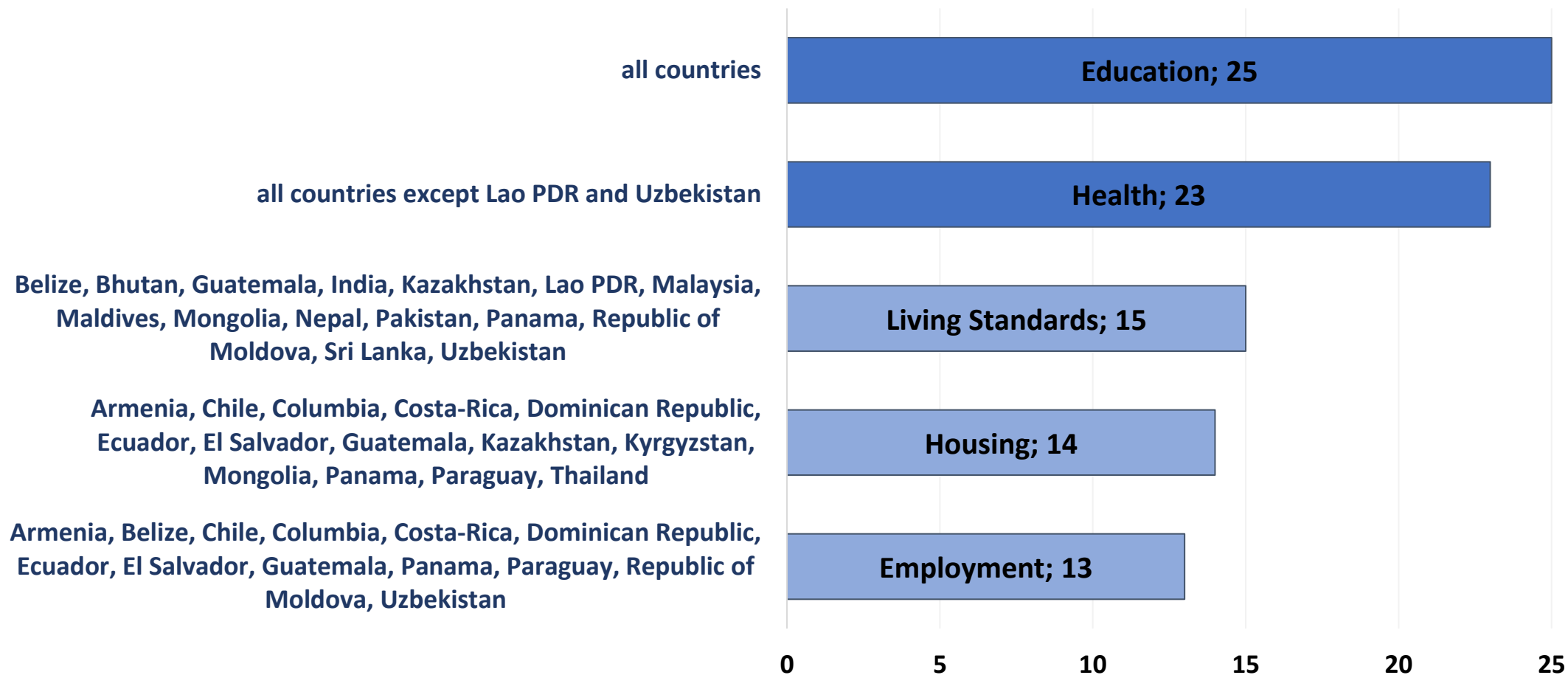
	
Армения, Кыргызстан, Таджикистан*	Азербайджан (запланирован сбор данных), Грузия (не скорректировано), Казахстан (неприменимо (?)) -> планируется), Показатель не упоминается: Беларусь, Молдова, Туркменистан, Узбекистан, Украина
AROPE данные : Черногория, Северная Македония, Сербия, Турция	Албания, Босния и Герцеговина (исследуют источники данных)

* 2014-2015 данные, но нет метаданных

Возможные особенности Н-ИМБ для стран ВЕКЦА

- ▶ **Переменные:** полагаются на общепринятые переменные или ищут недостающие переменные
- ▶ **Показатели:** полагаются на общепринятые показатели или новые феномены. Включая новые условия
- ▶ **Порог бедности:** определение нескольких черт: бедный, умеренно бедный, уязвимый
- ▶ Мониторинг бедности в противовес Координации политик

Состав ИМБ: общепринятые переменные



Количество стран со средним уровнем дохода изученных на основании официального АФ Н-ИМБ = 25

Переменные национальных ИМБ: недостающие переменные

Страна	Количество переменных	Наиболее частые переменные ИМБ					Другое
		ОБРАЗОВАНИЕ	ЗДОРОВЬЕ	ЗАНЯТОСТЬ	ЖИЛЬЕ	LS / BS	
Армения	5	X	X	X	X		Основные потребности
Белиз	4	X	X	X		X	
Бутан	3	X	X			X	
Чили	5	X	X	X + социальная безопасность	X + окружающая среда		Сетевая и Социальная связь
Колумбия	5	X	X	X	X + доступ к общественным услугам		Условия для детства и молодости
Коста-Рика	5	X	X	X	X		Социальная защита
Доминиканская Республика	5	X + уход за детьми	X	X + средства к существованию	X + местная окружающая среда		Цифровой пробел и социальные отношения
Эквадор	4	X	X + вода и питание	X + социальная безопасность	X + здоровая окружающая среда		
Эль-Сальвадор	5	X	X + основные услуги и продуктов. безопасность	X + социальная безопасность	X		Качество жилья
Гватемала	5	X	Продовольствие и национальная охрана труда	Достойная занятость	X	X	
Индия	3	X	X			X	
Казахстан	4	X	X + окружающая среда		X	X + ценовая доступность	

Переменные национальных ИМБ

Страна	Количество переменных	Наиболее частые переменные ИМБ					Другое
		ОБРАЗОВАНИЕ	ЗДОРОВЬЕ	ЗАНЯТОСТЬ	ЖИЛЬЕ	LS / BS	
Кыргызстан	5	X	X		X		Продовольственная безопасность Монетарная бедность
Лаосская НДР	3	X				X	Потребление
Малайзия	4	X	X			X	Доход
Мальдивы	3	X + Информация	X			X	
Монголия	4	X	X		X	X	
Непал	3	X	X			X	
Пакистан	3	X	X			X	
Панама	5	X	X	X	X + осн. услуги и доступ к интернету	Окружающая среда и санитарные условия	
Парагвай	4	X	X + окружающая среда	X + социальн. безопасность	X + обществ. услуги		
Республика Молдова	4	X	X	X		X	
Шри-Ланка	3	X	X			X	
Тайланд	4	X	Здоровые бытовые условия		X		Финансовая безопасность
Узбекистан	3	X		X		X	

Переменные: некоторые размышления

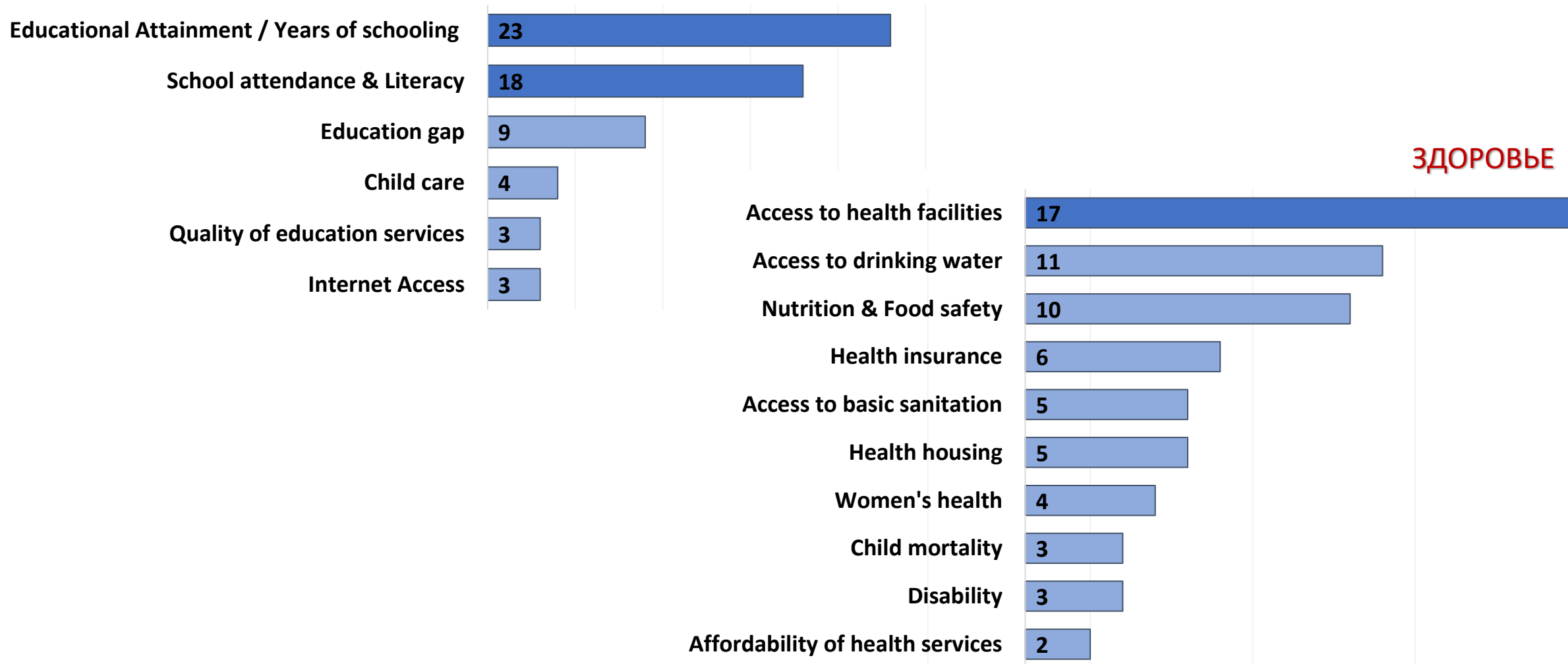
Подход сверху-вниз. Во многих странах переменные, как правило, появились из стратегических областей, которые страна намеревается развивать (Конституция, Национальные планы развития)

Ограничения обследований домохозяйств. Может быть мы не можем измерять переменные, потому что они не включены в HHS?

Подход снизу-вверх или фиксирование человеческих потребностей. Некоторые страны проводят отдельные обследования, которые дают возможность понять «недостающие переменные».

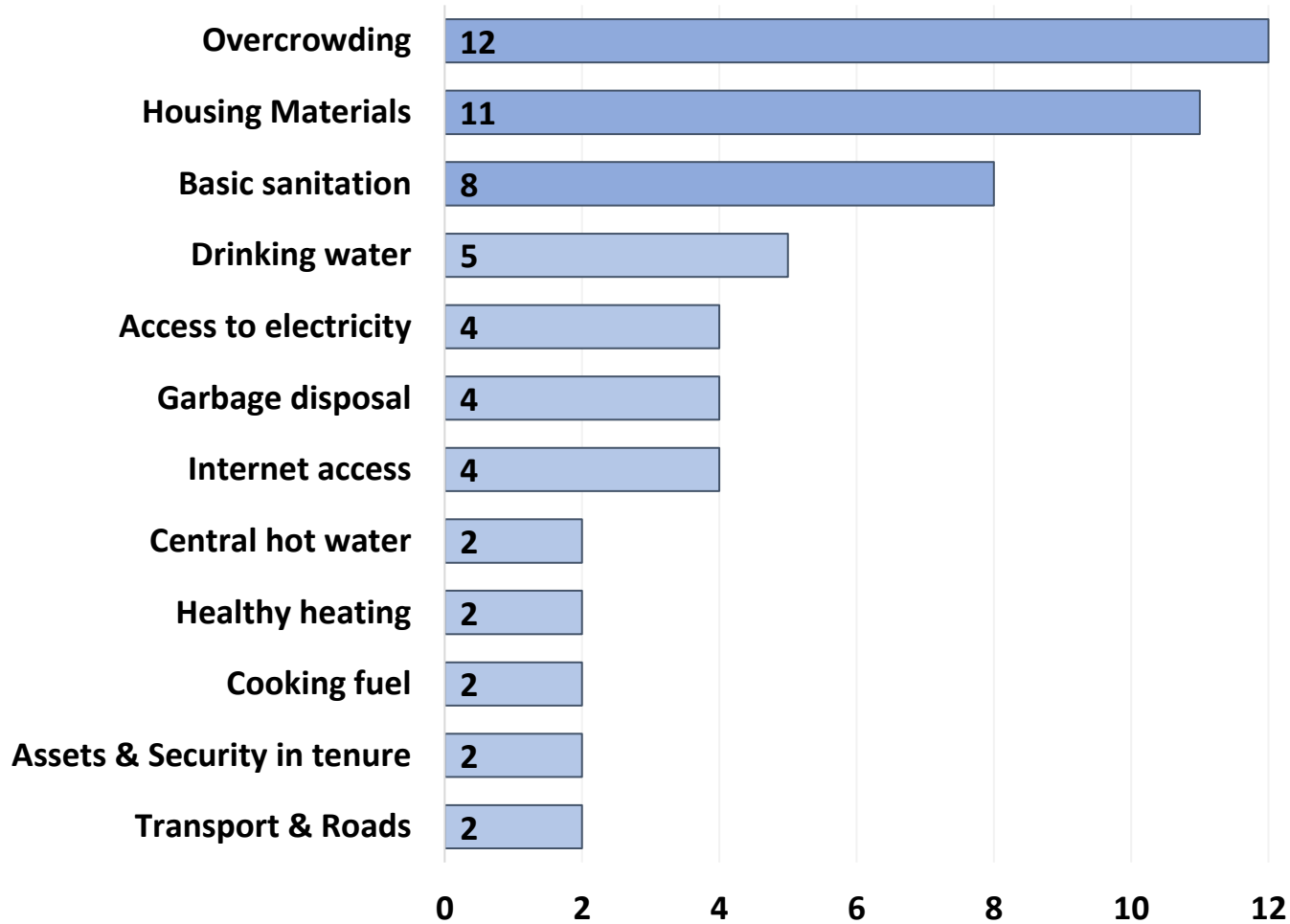
Состав ИМБ: часто употребляемые показатели

ОБРАЗОВАНИЕ

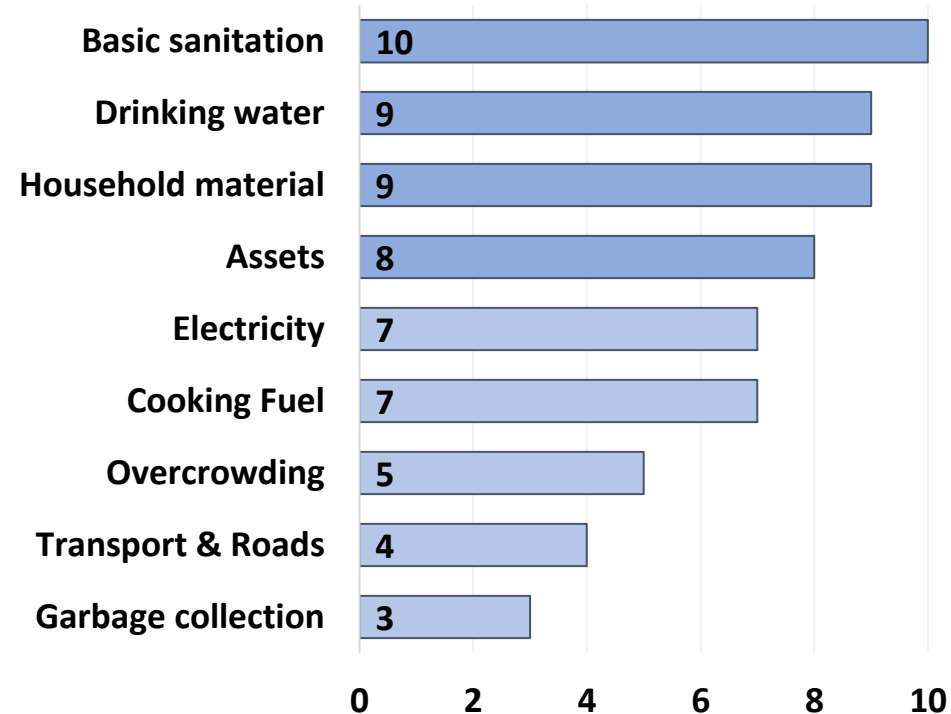


Состав ИМБ: часто употребляемые показатели

ЖИЛЬЕ

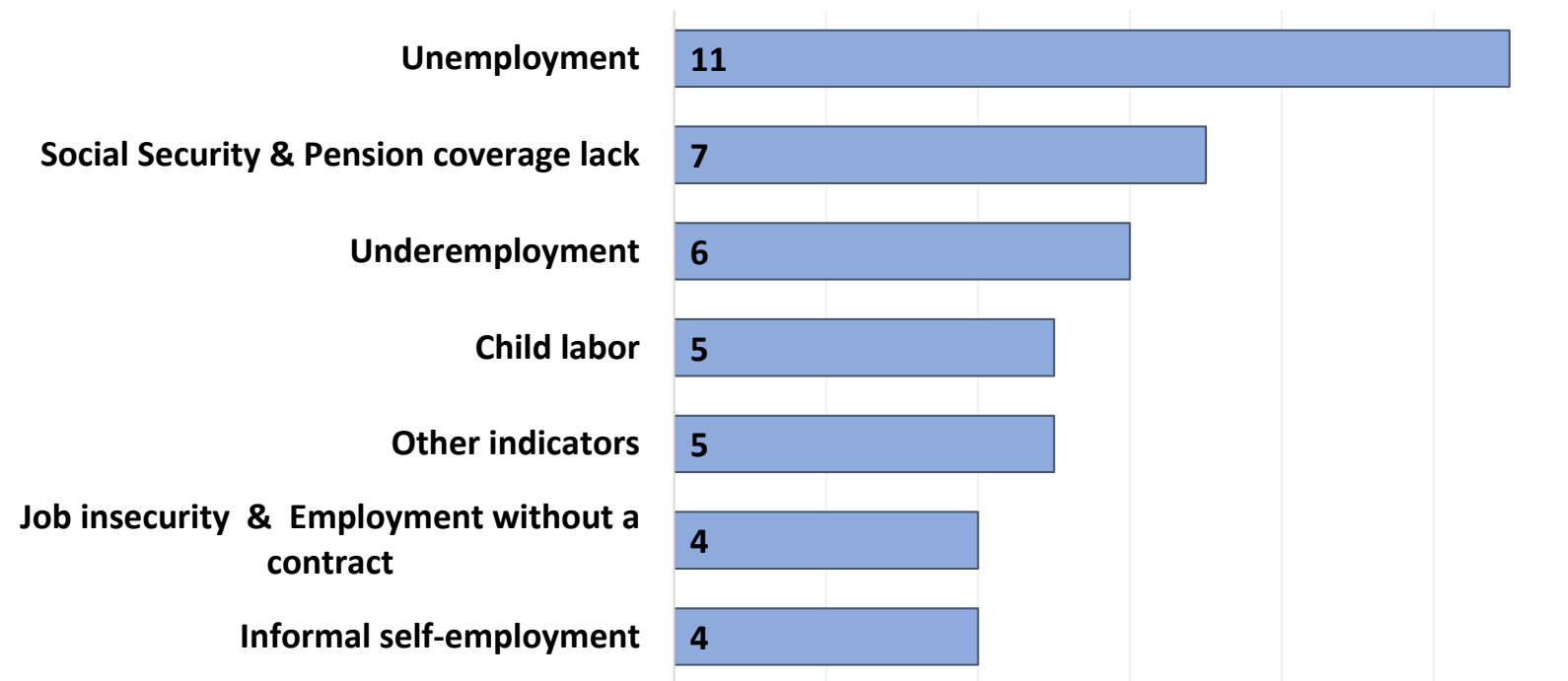


БЫТОВЫЕ СТАНДАРТЫ



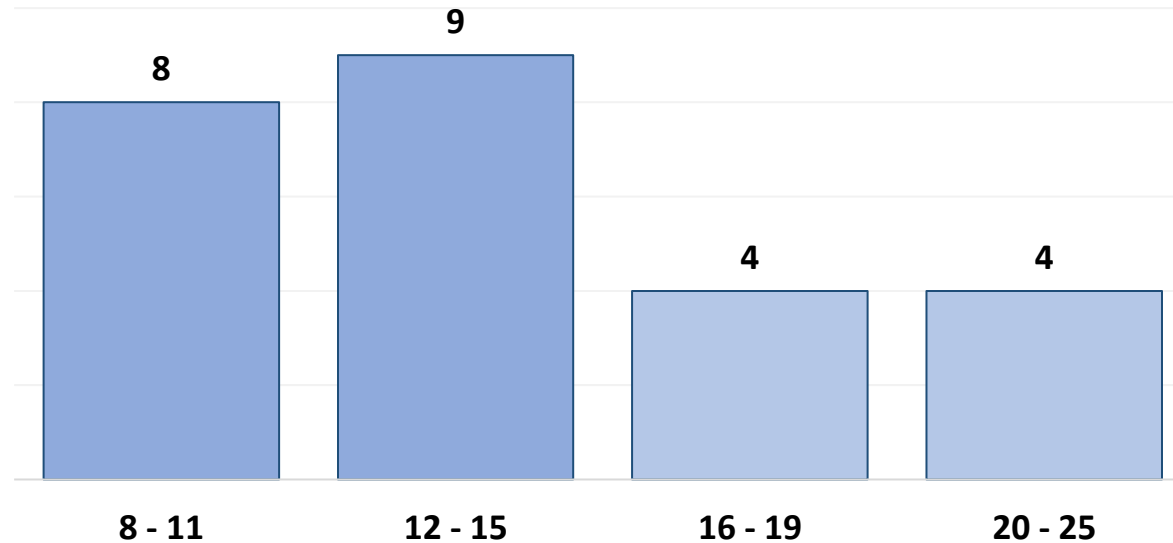
Состав ИМБ: часто употребляемые показатели

ЗАНЯТОСТЬ



HHS, OPC

Распределение стран по количеству показателей ИМБ



8-11 показателей: Лаосская НДР, Мальдивы, **Узбекистан**, Непал, Шри-Ланка, **Кыргызстан**, Малайзия, **Республика Молдова**

12-15 показателей: Эквадор, Индия, Тайланд, Монголия, Бутан, Чили, Колумбия, Пакистан, Парагвай

16-19 показателей: **Казахстан**, Белиз, Гватемала, Панама

20-25 показателей: Коста-Рика, Эль-Сальвадор, Доминиканская Республика, **Армения**

Дальнейшие размышления

- ▶ Особое внимание необходимо уделить обоснованности показателей. Те страны, которые достигли значительного прогресса в обосновании показателей, полагались или на показатели мониторинга национальных или секторальных стратегий, или, в некоторых случаях, на законодательные акты
- ▶ Больше показателей, переменных и агрегированных переменных дают возможность разрабатывать более информированные политики, но конечно же существует потолок их количества

Как используется ИМБ: Вопросы мониторинга и политик

- Использование Н-ИМБ для мониторинга многомерной бедности это предпосылка, но Н-ИМБ будет более эффективными, если:
 - Основываются на обеспечении релевантности и координации политик;
 - Используются для разработки политик;
 - Внедряют принцип «Не оставить никого позади»: целевое распределение ресурсов, и
 - Оценивает влияние политических мер и осуществляет мониторинг многомерной бедности.
- Обеспечение релевантности политик: Этого не хватает в случаях многих стран или аргументация слабая

Передовые практики: обеспечение релевантности политик

Обоснование ИМБ: Некоторые страны обосновывают это на основании прав человека, установленных Конституцией, другие – на основании долгосрочных национальных планов развития

Обоснование переменных: Некоторые страны обосновывают на основании соответствующих статей их Конституции, другие – на секторальных разделах долгосрочных планов национального развития

Обоснование показателей: они основываются на нормативно-правовой базе или показателях, установленных для отслеживания выполнения секторальных программ

Для многих Н-ИМБ не хватает метаданных

Проблемы с открытостью данных пересекаются с проблемами их последовательности в презентациях метаданных

Полного пакета документов в большинстве случаев нет в наличии:

- (i) юридическая документация по введению Н-ИМБ
- (ii) сама методология
- (iii) последние отчеты по Н-ИМБ

Совокупность ИМБ: Профиль страны

СТРАНА

A. Данные: ИМБ, А, Н значения, Источник данных и ссылка

B. Структура индекса: – Переменные

- Показатели
- Порог депривации
- Вес (доля или процент)
- Комментарий (если есть)

C. Ссылка на нормативные ресурсы (Законодательство и Национальные планы развития)

D. Другие веб-страницы метаданных: – Метод

- Источник (Обследование)
- Единица идентификации и анализа
- Порог бедности
- Подгруппа дезагрегации
- Поддерживающий партнер

E. Другие комментарии

Совокупность ИМБ: Профиль страны

KYRGYZSTAN		Alkire-Foster based method	
A MPI Data			
National Multidimensional Poverty Index		National Multidimensional Poverty Index in the Kyrgyz Republic	
2020	0,225		
2021	0,259		
2022	0,250		
Headcount ratio (H)			
2020	42,2		
2021	48,5		
2022	47,4		
Intensity of poverty (A)			
2020	53,2		
2021	53,5		
2022	52,8		
Official / unofficial measure:	official		
B MPI design: Structure of index			

N	Dimension	Indicator	Deprivation cut-off	Weight	
				fraction	or percent
5 dimensions					
11 indicators					
1	Education (1/5)	Level of education	Living in a household in which at least one person did not receive an age-appropriate education	1/5	
2	Health(1/5)	Handwashing practices	Living in a household that does not have a place for handwashing with soap and water	1/10	
		Indoor air pollution	Living in a household where the main cooking appliance is a stove (kerosene or oil stove) or oven/fireplace	1/10	
3	Housing conditions(1/5)	Availability of hot water	Living in a household that does not have a functioning hot water supply	1/25	
		Premises overcrowding	Living in a household with a living area of less than 18 square meters per person	1/25	
		Reliability of power supply	Living in a household that experienced a power outage at least once a month in the past year	1/25	
		Drinking water	Living in a household without access to an improved source of drinking water indoors or in the yard	1/25	
		Sanitation	Living in a household not connected to an existing sewerage system	1/25	
4	Monetary poverty(1/5)	Living in absolute poverty	Living in a household where annual average per capita consumption is below the national annual absolute poverty line per capita	1/5	
5	Food security(1/5)	Calorie consumption	Living in a household with less than 2,100 kcal per capita per day	1/10	
		Dietary diversity at home	Living in a household that consumes less than 7 food groups out of 10	1/10	

C MPI design: Links to policies			
NDS 2040 - National development strategy until 2040			
N	Dimension	Indicator	Rationale
1	Education	Level of education	NDS 2040: Every citizen has access to quality education aimed at fostering harmonious personality, revealing potential of each person
2	Health	Handwashing practices	In 2040, the healthcare system is accessible, quality, safe, using innovative approaches, oriented to human needs, and the population of the Kyrgyz Republic has the most improved health indicators
		Indoor air pollution	

D	Metadata	
81	Method	Alkire-Foster based method
82	Source of N-MPI data	Integrated Household Budget and Labour Force Sample Survey
84	Metadata source	Methodological guidance for calculating the SDG indicator 1.2.2. "Proportion of men, women and children of all ages who are multidimensionally poor"
85		National MPI of the Kyrgyz Republic
86	Website page	https://sustainabledevelopment-kyrgyzstan.github.io/en/1-2-2/
87	Unit of identification	Household
88	Unit of analysis	Person
89	Poverty cut-off	K = 33.3% and more
90	Subgroup Decomposition	Territory, sex, age, degree of urbanization
E Comments		
92	SDG indicator 1.2.2	data on the national SDG platform Kyrgyzstan data for Sustainable Development Goal indicators
94	Legal basis	NDS 2040
95	VNR 2020	The improvement of people's well-being and the sustainable development of society are at the center of the discussion. However, challenges remain in further addressing the causes of multidimensional poverty and overcoming poverty.
96	VNR 2020	Significant gaps in development levels between regions of the country, indicating the existence of "hot spots" of multidimensional poverty in the Kyrgyz Republic, where there are infrastructural gaps and limited provision of public services. The mapping assessed the adequacy of transport infrastructure, remittances, lack of access to adequate basic services (such as safe drinking water) in rural areas of the Kyrgyz Republic with the highest poverty rate and the lowest per capita income (p. 31)
97	Supporting partner	UNICEF

Спасибо!

