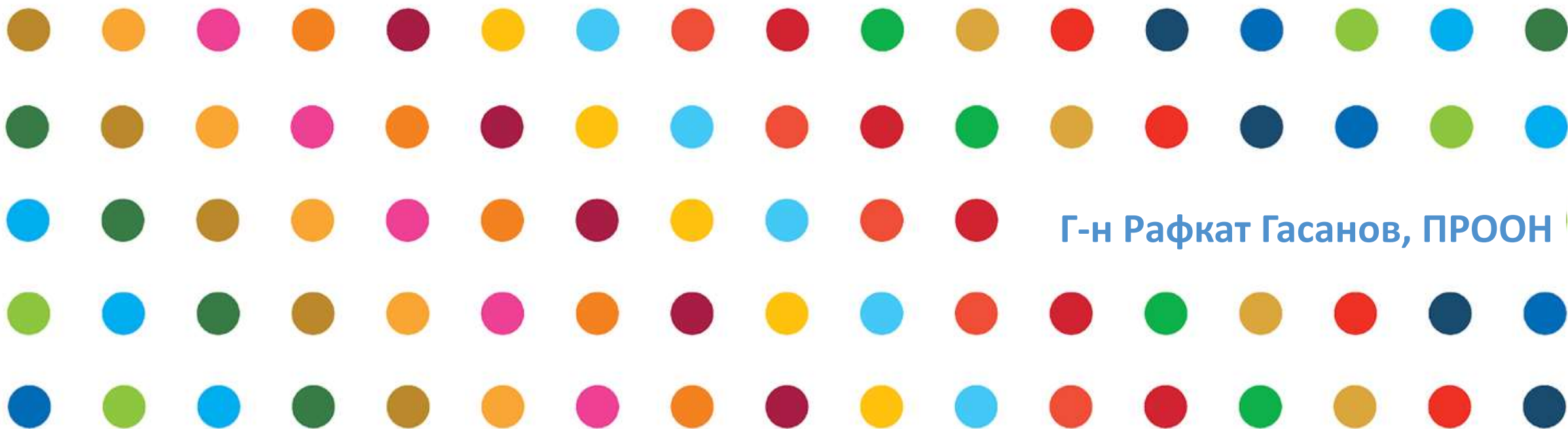

Влияние глобального продовольственного, энергетического и финансового кризиса на уязвимые группы населения Кыргызстана в 2022 году



Г-н Рафкат Гасанов, ПРООН

Отдельные результаты совместного DEM проекта



Проект DEM "Устранение пробелов в статистических данных для оценки последствий войны и расширения возможностей правительства по смягчению негативных последствий", реализуемый совместно ПРООН, ЮНИСЕФ, ФАО и ВПП.

1. Влияние глобального кризиса :

- на **потоки финансирования развития** (ПРООН)
- на **благополучие домохозяйств** (ЮНЭСЕФ, ВПП)
- на **уязвимые группы** (люди с ограниченными возможностями и пенсионеры, неформальные работники, безработные)
- на **Продовольственный рынок** и агропромышленный сектор (ФАО, ВПП)
- **Эффективность социальной политики** (ЮНИСЕФ, ПРООН) и агропродовольственную политику (ФАО, ВПП)



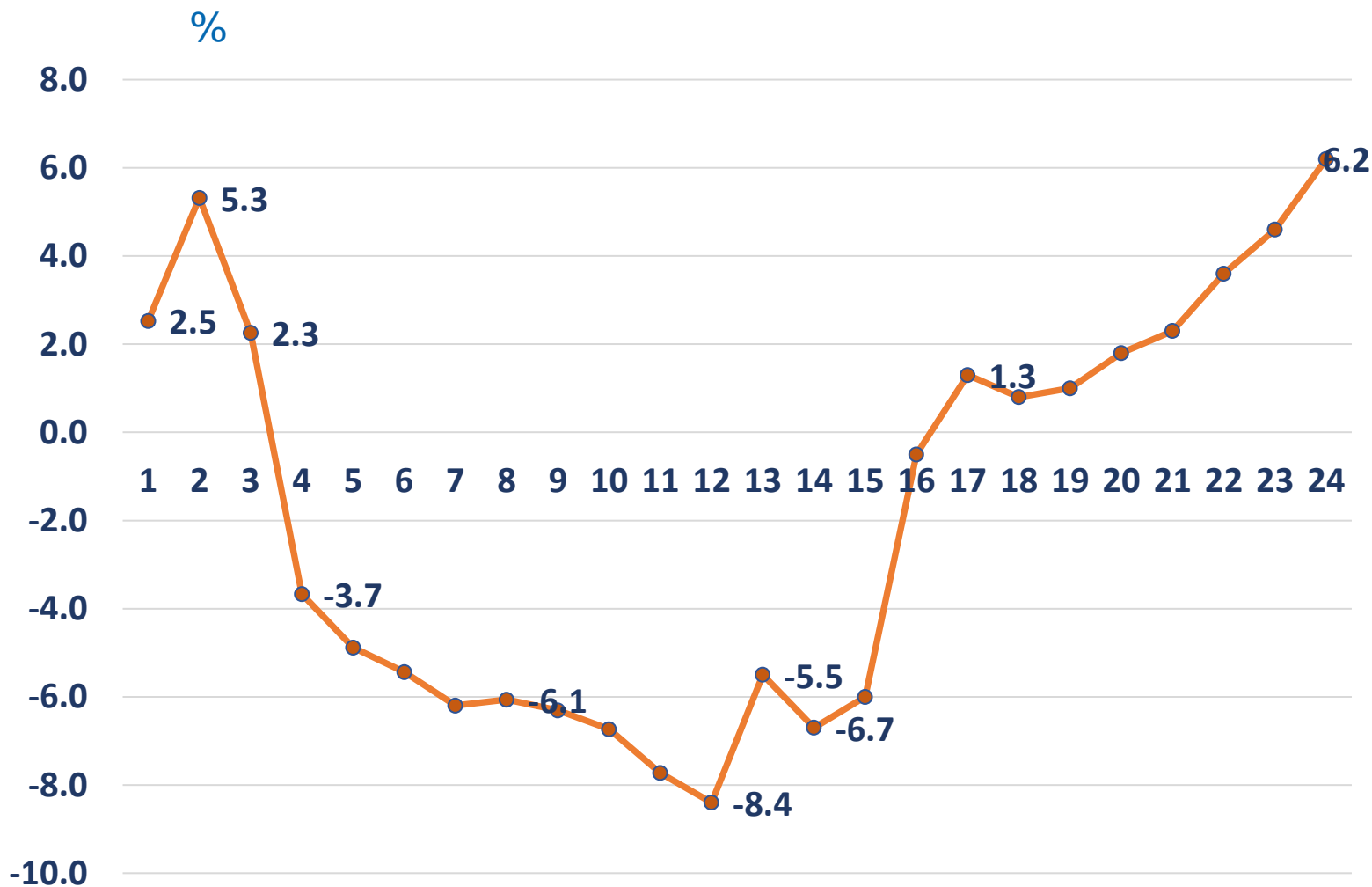
Риски для экономического развития, как это было предусмотрено в феврале 2022 года

- ▶ Падение курса российского рубля может привести к уменьшению стоимости денежных переводов в сомах и снижению доходов киргизских домохозяйств
- ▶ Снижение доходов российских компаний приведет к сокращению рабочих мест, в первую очередь для мигрантов, в результате чего денежные переводы значительно сократятся
- ▶ Снижение спроса со стороны России на продукцию киргизских производителей приведет к прямому сокращению экспортных поступлений страны

Сбылись ли они?



Пандемия и восстановление: 2021-2022 гг.



Рост ВВП = 7%

Рост экспорта без золота = 62.3%

Рост числа созданных рабочих мест = 4.3%

Влияние внешних шоков на доходы бюджета + **1.7% ВВП(!)**

Является ли этот рост благоприятным для бедных?

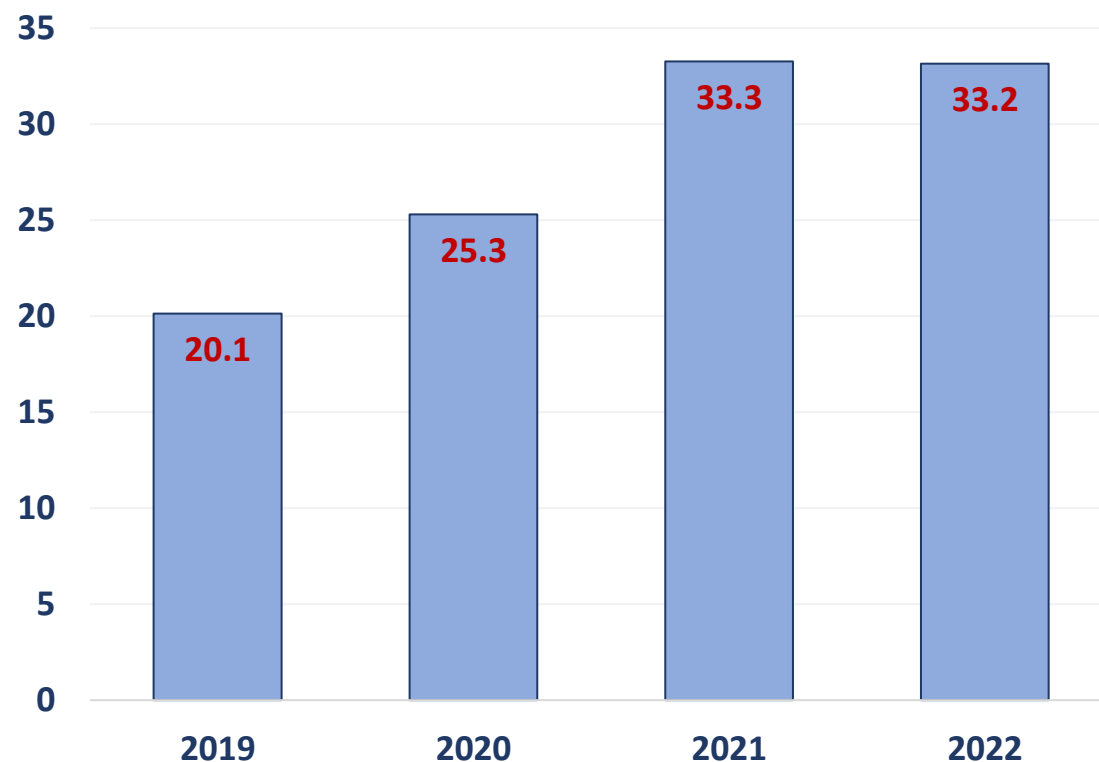
2022: Рост числа рабочих мест отстает от экономического роста: 4,2 (неформальный сектор 0,3) против 7%

ИПЦ (год к году) = 13.9%

Индекс цен на продовольствие = 16.2% (хлеб = 20.1%)

Рост расходов на социальную защиту = 42.4 % по сравнению с доходами бюджета = 43.2%

Poverty, %



Как это отразилось на уязвимых группах населения? Кто они?



Группа	Общая характеристика населения
Неформальные работники - 1,8 млн. Индивидуальные предприниматели - 400 тыс.	Очень широкие определения. Особенности законодательства: работники, работающие на относительно крупный бизнес, но не являющийся юридическим лицом, относятся к неформальному сектору (!?)
Пенсионеры - 700 тыс.	средняя = 70 долл. Имеются большие пенсии, максимальная = 2000 долл.
Инвалиды - 100 тыс.	Невидимая группа, данные о населении для составления выборки в большинстве случаев отсутствуют

Основные уязвимые группы населения

Группа 1: **Микропредприниматели** : Индивидуальное предпринимательство, не имеющее работников, или самозанятые.

Неформальные работники: по определению МОТ - отсутствие официальных договорных документов, но **добавление работы на индивидуальных предпринимателей и страх мгновенно потерять работу и остаться без работы**

Группа 2. **Лица с ограниченными возможностями** and

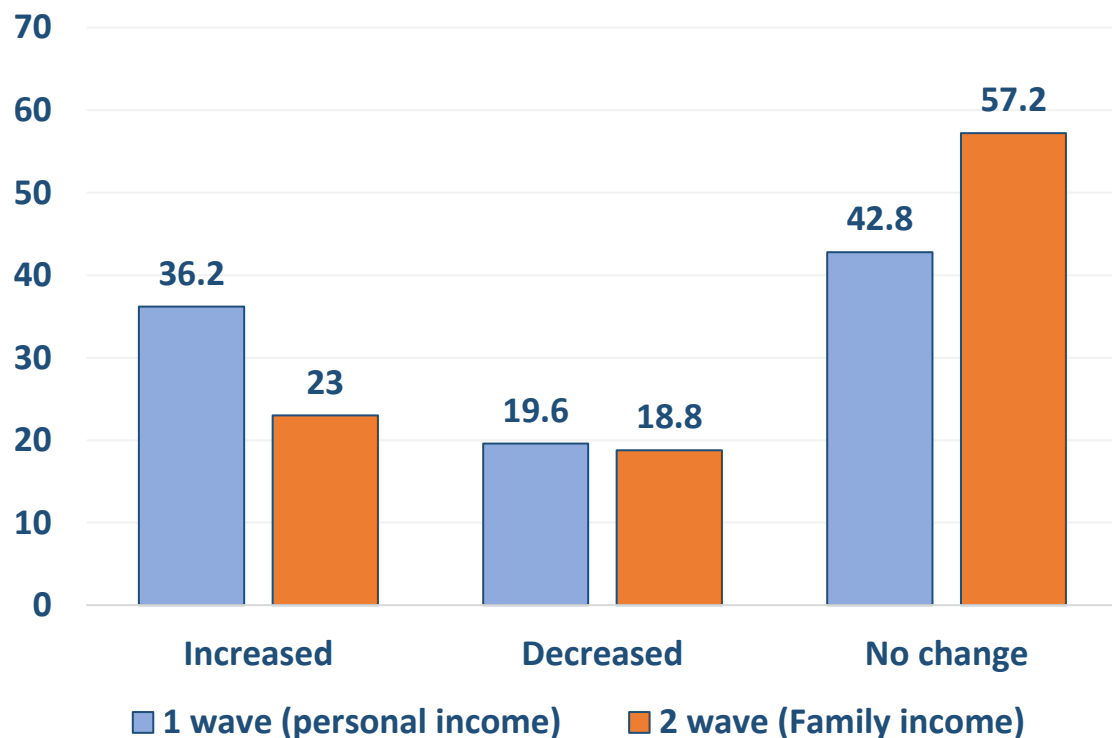
Группа 3. **Пенсионеры:** на основе подхода Национального общества Красного Полумесяца

Критерии для уязвимых групп населения: Лица с ограниченными возможностями и пенсионеры

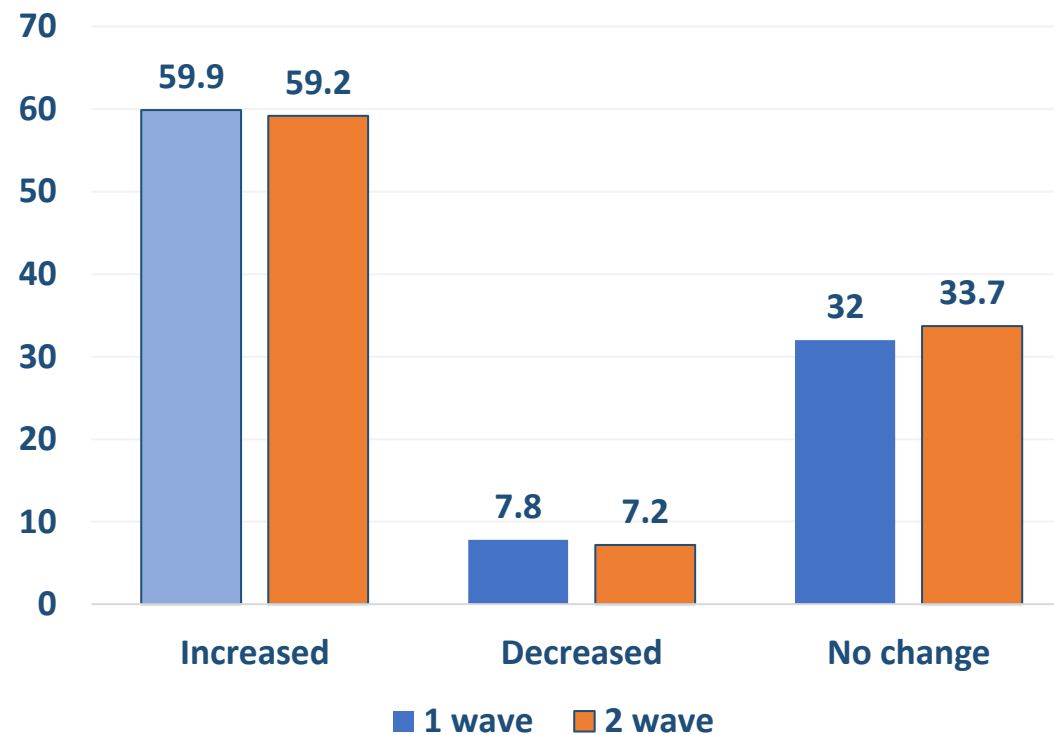
- ▶ не соответствует критериям получения государственной поддержки
- ▶ отсутствие регистрации по месту жительства, что является критерием для получения государственного пособия
- ▶ размер пенсии/пособия не превышает 90 долларов США
- ▶ совокупный доход семьи не превышает стоимости потребительской корзины (70 долл. США на человека)
- ▶ соотношение количества членов семьи, находящихся на иждивении, и количества здоровых членов семьи
- ▶ социально-бытовые условия (отсутствие мелкой бытовой техники, состояние жилья, отопление)
- ▶ проживает один

Неформальные работники/микробизнес

Доход



Расходы



Волна 1: 62,4% - личный доход снизился или не изменился

Волна 2: 76,0% - доход семьи снизился или не изменился



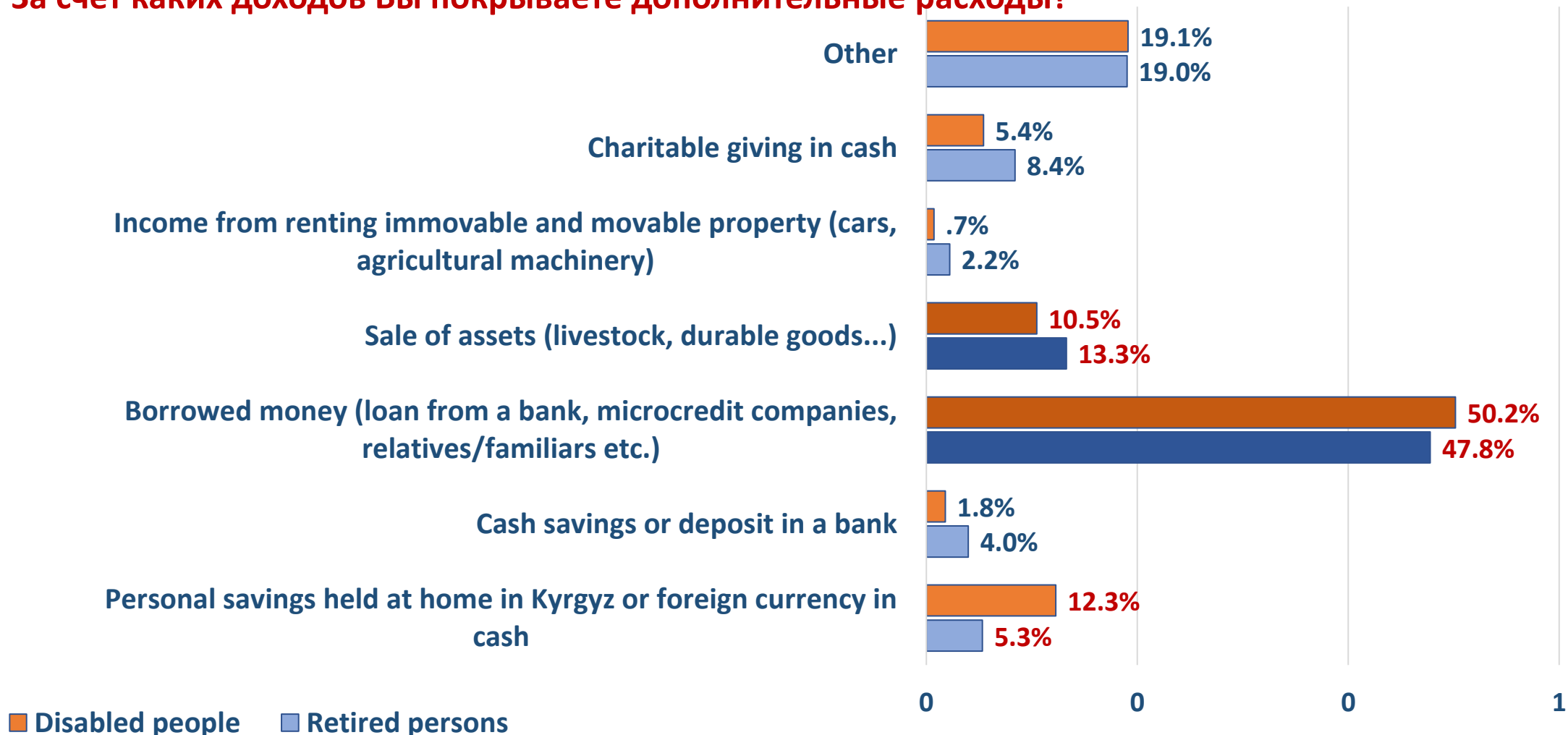
Реальные доходы снизились у большинства респондентов

Доходы / расходы

- ▶ 5.4% респондентов **не хватает денег на питание** (17.4% среди безработных)
- ▶ 21% респондентов **не могут купить одежду** (37% среди безработных)
- ▶ в среднем **доходы семей с 5 и более детьми на 28% ниже** чем у семей с 1-2 детьми
- ▶ **доход женщин-респондентов составляет в среднем 76%** от дохода мужчин-респондентов
- ▶ более **10% респондентов-женщин относят себя к самой бедной** категории - им не хватает денег на основные продукты питания, в то время как таких респондентов-мужчин - 3,7%

Пенсионеры и инвалиды

За счет каких доходов Вы покрываете дополнительные расходы?



ID семьи

Рассмотрение уязвимостей на уровне семьи (!)

- Основным источником дохода для пенсионеров является пенсия (69,5%), для людей с ограниченными возможностями - пособие по инвалидности (55,1%). 37% семей (инвалидов) не хватает денег на питание
- 15% имеют первую группу инвалидности (потеряли трудоспособность) и являются единственными кормильцами в семье

Состав семьи:

- Многодетные семьи: пенсионеры - 4,5% и лица с ограниченными возможностями - 6,5%
- 28% of pens 28% семей пенсионеров + 1 лицо с ограниченными возможностями,
- 5% семей пенсионеров + 2 или более лиц с ограниченными возможностями.
- 16% семей лиц с ограниченными возможностями + 2 или более лиц с ограниченными возможностями

Заявления на получение пособий

	лица с ограниченными возможностями	Пенсионеры
Количество заявлений на получение какого-либо пособия в прошлом году	12.8%	10.3%
Количество отказов	7.0%	7.0%
Все еще рассматривается	1.8%	0.5%

Что послужило причиной отклонения Вашей заявки?

	PWD	Pensioners
Не удалось собрать все необходимые документы	37.9%	22.7%
Неизвестно	27.6%	22.7%
Я приостановил процесс из-за его длительности и сложности	17.2%	54.5%
Я не имею права	10.3%	0.0%
Прочее	6.9%	0.0%

- ▶ 16% лиц с ограниченными возможностями продолжают получать образование
- ▶ 3% прекратили обучение из-за отсутствия доступной среды в учебных заведениях
- ▶ Из 46 работающих ЛОВЗ 40 человек (87%) ответили, что в учреждении, где они работают, не создаются условия для ЛОВЗ

- 1. Усилить комплексный подход к решению проблем создания рабочих мест**
 - Увеличить финансирование пособий по безработице или упорядочить их распределение
 - Необходимо усилить акцент на обучении (включая лиц с ограниченными возможностями)
 - Необходимо принять среднесрочные планы по обеспечению инклюзии на рабочих местах
 - Специально для этих групп должны быть сохранены простые и минимальные требования по налогам и отчислениям в Пенсионный фонд.
- 2. Процедуры получения поддержки должны быть понятны и общедоступны, а результаты решений государственных ведомств - открыты и обоснованы, размещены на сайтах**

3. Должны быть намечены планы по переходу государственных ведомств на подход «единого окна»
4. Следует рассмотреть возможность введения особой категории поддержки / категории получателей социальной помощи: как семья, находящаяся в трудной жизненной ситуации (ID Family)
 - ▶ Критерии могут быть основаны на количестве пенсионеров и инвалидов в одной семье. Необходимо пересмотреть подходы к оказанию нефинансовой помощи таким семьям
5. Необходимо детальное изучение механизмов включения ЛОВЗ в систему образования (на всех уровнях), а также механизмов распространения домашнего и дистанционного образования для ЛОВЗ

Спасибо!

