



Funded by
the European Union

EU4Environment
Green Economy in Eastern Partner Countries

Atelier de instruire privind controlul calității documentației ESM și EIM în Republica Moldova

24 mai 2023, Chișinău

Michal Musil

Action implemented by:



THE WORLD BANK
IBRD • IDA | WORLD BANK GROUP



Funded by
the European Union

EU4Environment
Green Economy in Eastern Partner Countries

Obiectivele întrunirii, livrabilele și rezultatele așteptate

- Promovarea bunei aplicări a ESM și a EIM (inclusiv a EIM în context transfrontalier) în Republica Moldova în conformitate cu Directivele Uniunii Europene privind ESM și EIM, Convenția de la Espoo și Protocolul CEE-ONU privind ESM
- Asigurarea unei instruiți inițiale cu privire la mecanismele de control al calității prevăzute pentru ESM și EIM
- Generarea discuțiilor despre aplicarea Legii modificate privind EIM și a Legii modificate privind ESM cu accent pe controlul calității
- Prezentarea proiectului complet de Ghid privind controlul calității și colectarea opiniilor pentru finalizarea acestuia

Action implemented by:



THE WORLD BANK
IBRD • IDA | WORLD BANK GROUP

Etape tipice/generice ale evaluării de mediu

0. Screening-ul: pentru a determina **dacă este necesară o EIM** pentru un proiect specific

1. Definirea domeniului de aplicare/Analiza de referință

Determinarea principalelor probleme care ar trebui examinate în cadrul procesului EIM

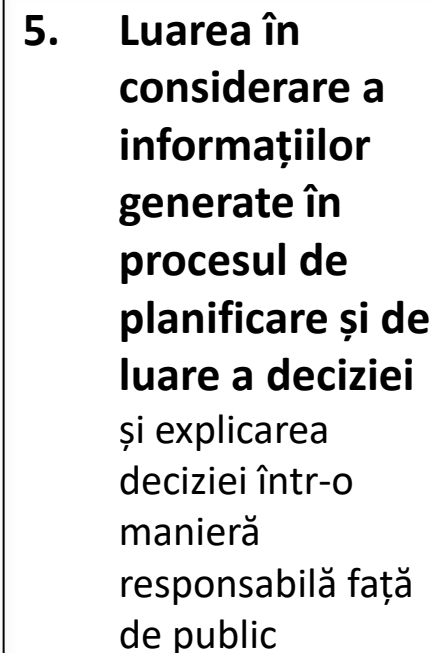
Analiza principalelor probleme, și anume a evoluției anterioare, a situației actuale și a evoluției viitoare probabile în cazul în care proiectul nu va fi implementat

2. Evaluarea efectelor proiectului asupra principalelor probleme și elaborarea măsurilor de atenuare (inclusiv a schemei de monitorizare)

3. Întocmirea Raportului EIM și prezentarea acestuia pentru consultări cu autoritățile din domeniul mediului și sănătății și cu publicul



4. Consultările



5. Luarea în considerare a informațiilor generate în procesul de planificare și de luare a deciziei și explicarea deciziei într-o manieră responsabilă față de public



Funded by
the European Union

EU4Environment
Green Economy in Eastern Partner Countries

Retrospectivă: Care este scopul EIM/ESM?

- Rezultatele unei bune EIM/ESM sunt:
 - Un raport bun și de încredere
 - Un proces participativ adecvat
 - Estimări riguroase din punct de vedere științific privind efectele/impactul
 - Îmbunătățirea activității planificate/planului supus evaluării
- Se pot distinge două componente ale asigurării calității/controlului calității, și anume:
 - Raportul; sau
 - întregul proces
- Responsabilități
 - Cine?
 - Când?
 - Ce? (un raport sau un proces? – dilemă falsă)
 - Cum? – stabilirea criteriilor și definirea instrumentelor

Action implemented by:



THE WORLD BANK
IBRD • IDA | WORLD BANK GROUP



Funded by
the European Union

EU4Environment
Green Economy in Eastern Partner Countries

Ghidul privind controlul calității documentației EIM (Ghidul privind controlul calității EIM) pentru Republica Moldova, inclusiv Orientări pentru procesul EIM transfrontalier

- sprijinirea aplicării eficiente a cadrului juridic existent (național și internațional) privind EIM
- completarea documentelor de orientare existente (cum ar fi Ghidul cu privire la executarea procedurilor privind evaluarea impactului asupra mediului, publicat prin Ordinul Nr. 1 din 04/01/2019 al Ministrului Agriculturii, Dezvoltării Regionale și Mediului).

Action implemented by:



THE WORLD BANK
IBRD • IDA | WORLD BANK GROUP



Funded by
the European Union

EU4Environment
Green Economy in Eastern Partner Countries

Structura Ghidurilor

1. Ghid privind evaluarea calității Raportului EIM, inclusiv o listă de verificare generică a controlului calității EIM pentru identificarea și remedierea eventualelor deficiențe din Rapoartele EIM prezentate.
2. Orientări privind implementarea principalelor etape procedurale în context transfrontalier, inclusiv referiri la standardele internaționale relevante, un rezumat al etapelor și acțiunilor necesare din partea principalelor părți interesate și sfaturi practice privind aplicarea prevederilor legale și modul de a face față provocărilor tipice, cum ar fi:
 - comunicarea cu un dezvoltator/inițiator care pregătește un proiect cu potențiale efecte transfrontaliere
 - efectuarea de analize și colectarea datelor de mediu în context transfrontalier (inclusiv comunicarea și consultarea cu autoritățile de mediu competente din țara care poate fi afectată)
 - consultările publice în context transfrontalier
 - consultările transfrontaliere între părțile interesate

Action implemented by:



THE WORLD BANK
IBRD • IDA | WORLD BANK GROUP



Funded by
the European Union

EU4Environment
Green Economy in Eastern Partner Countries

Evaluarea calității Raportului EIM

- Conform legii privind EIM, sarcina privind desfășurarea controlului calității Raportului EIM este încredințată „Comisiei tehnice”, înființat prin ordinul ministrului mediului, care trebuie să elaboreze o opinie a privind calitatea Raportului EIM (pe lângă alte sarcini).
- Pentru a îndeplini această sarcină în mod eficient, se recomandă efectuarea controlului calității în două etape:
 1. o verificare rapidă și formală a conformității
 2. o analiză substanțială a calității

Action implemented by:



THE WORLD BANK
IBRD • IDA | WORLD BANK GROUP



Funded by
the European Union

EU4Environment
Green Economy in Eastern Partner Countries

Verificarea formală a conformității

- Conformitatea cu cerințele prevăzute la articolul 10 alineatul (2) în ceea ce privește conținutul raportului de evaluare a impactului asupra mediului;
- Conformitatea Raportului EIM cu programul respectiv de evaluare a impactului asupra mediului (și anume, cu rezultatele definirii domeniului de aplicare);
- Alte considerente (de exemplu, o omisiune procedurală anterioară)

(A se vedea șablonul complet)

Action implemented by:



THE WORLD BANK
IBRD • IDA | WORLD BANK GROUP



Funded by
the European Union

EU4Environment
Green Economy in Eastern Partner Countries

Analiza substanțială a calității Raportului EIM

- efectuată de către Comisia tehnică,
- ia în considerare și:
 - conținutul programului respectiv de evaluare de mediu (și anume, rezultatele definirii anterioare a domeniului de aplicare) și
 - comentariile și propunerile primite din partea publicului interesat (inclusiv în context transfrontalier, dacă este cazul).

Action implemented by:



THE WORLD BANK
IBRD • IDA | WORLD BANK GROUP



Funded by
the European Union

EU4Environment
Green Economy in Eastern Partner Countries

Analiza substanțială a calității Raportului EIM

Organizată în șapte secțiuni, fiecare dintre ele conținând întrebări de analiză numerotate:

- Descrierea activității planificate;
- Descrierea factorilor de mediu și sociali care ar putea fi afectați de activitatea planificată;
- Descrierea efectelor semnificative care ar putea apărea în urma activității planificate;
- Examinarea alternativelor;
- Descrierea măsurilor de atenuare;
- Descrierea măsurilor de monitorizare; și
- Calitatea prezentării și a rezumatului non-tehnic.

Action implemented by:

(A se vedea șablonul complet)



THE WORLD BANK
IBRD • IDA | WORLD BANK GROUP



Funded by
the European Union

EU4Environment
Green Economy in Eastern Partner Countries

Probleme tipice – descrierea insuficientă a proiectului

- A fost descris „întregul proiect”, de exemplu, inclusiv toate lucrările conexe/auxiliare?
- Suprafața de teren necesară temporar pentru construcție a fost cuantificată și cartografiată?
- Este descrisă restabilirea și utilizarea ulterioară a terenului ocupat temporar pentru desfășurarea proiectului? (de exemplu, terenuri utilizate pentru minerit sau exploatarea de cariere)
- Au fost discutate riscurile aferente activității planificate?
 - riscurile legate de manipularea materialelor periculoase;
 - riscurile de scurgeri, incendii, explozii;
 - riscurile de producere a accidentelor rutiere;
 - riscurile legate de defecțiuni sau pană a proceselor sau instalațiilor;
 - riscurile legate de expunerea proiectului la dezastre naturale (inundații, alunecări de teren etc.).

Action implemented by:



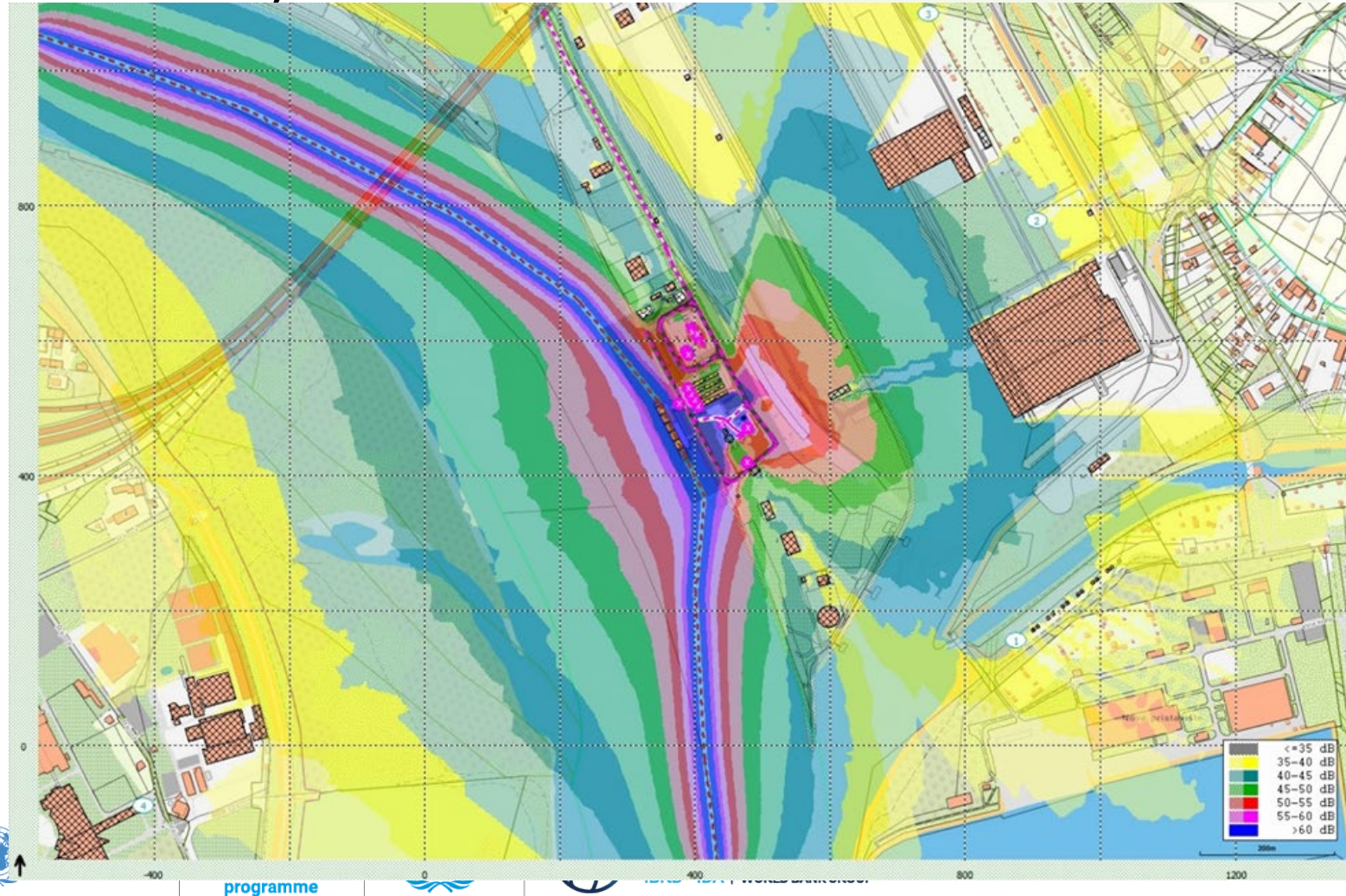
THE WORLD BANK
IBRD • IDA | WORLD BANK GROUP



Funded by
the European Union

Probleme tipice – date și metode

- În cazul în care, dintr-un motiv sau altul, colectarea datelor nu a fost posibilă, sunt explicate motivele inclusiv prezentarea propunerilor pentru ca sondajele să fie efectuate într-o etapă ulterioară?
- Metodele au fost utilizate în mod corespunzător scopului urmărit?





Funded by
the European Union

EU4Environment
Green Economy in Eastern Partner Countries

Probleme tipice – descrierea efectelor

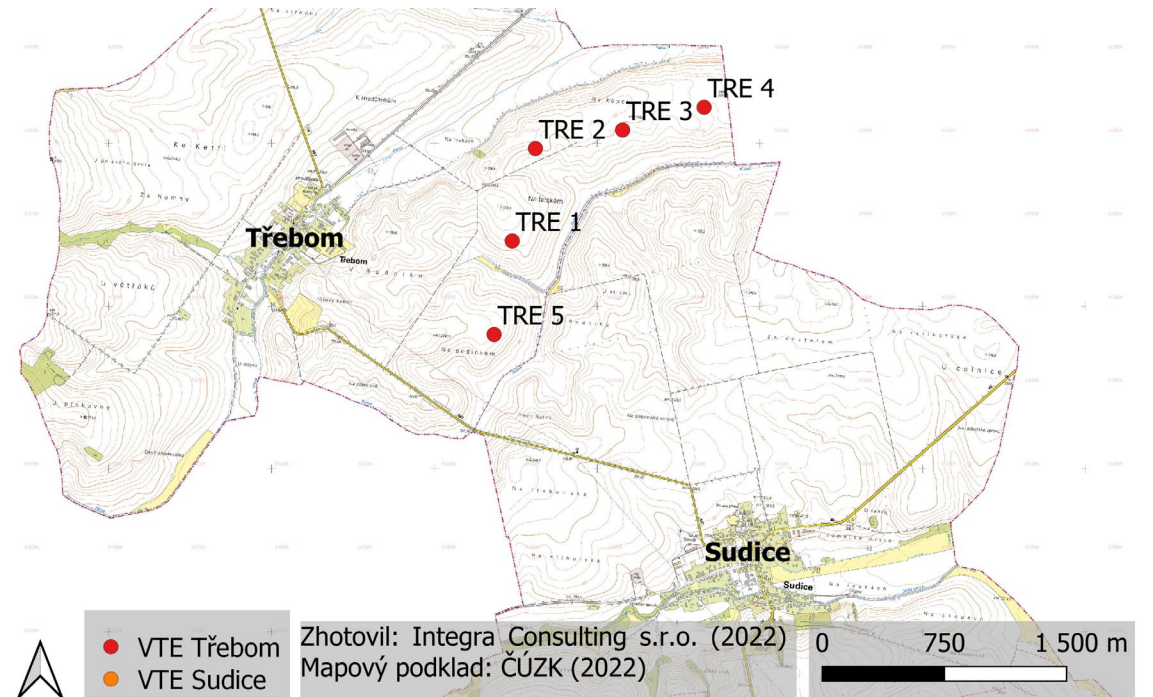
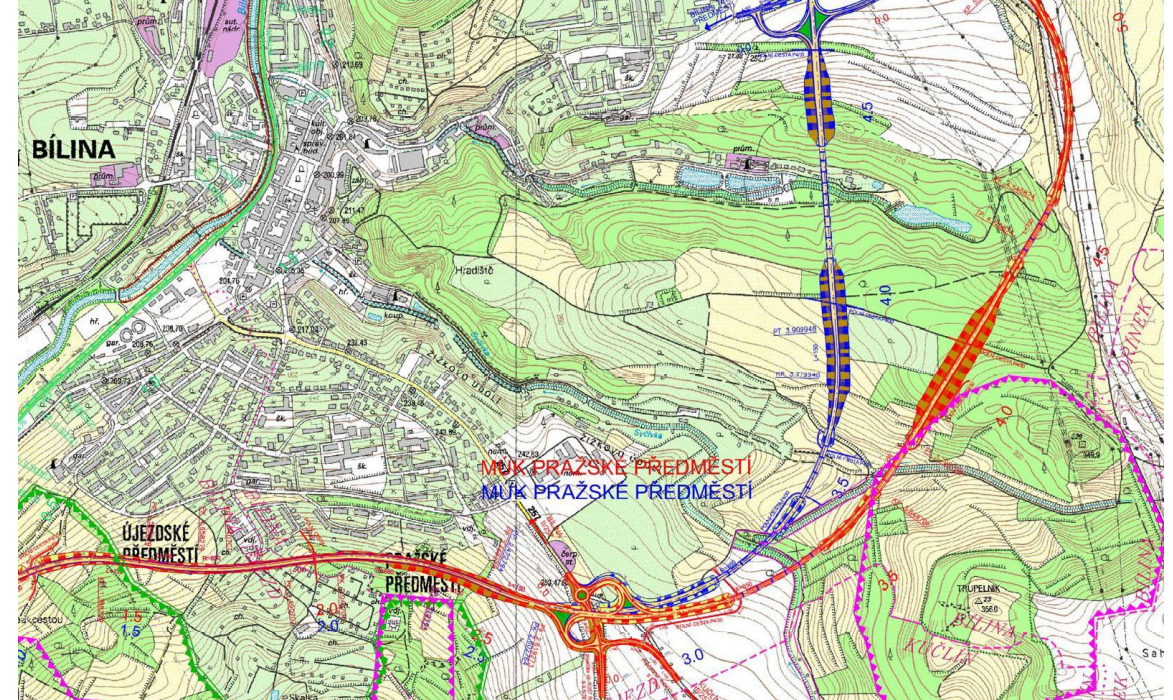
- Au fost descrise efectele cumulative ale activității planificate asupra mediului și alte evoluții existente sau planificate în localitate?
- Semnificația sau importanța fiecărui efect (impact) prevăzut este explicată în mod clar în legătură cu cerințele legale sau în materie de politici, cu alte standarde și cu numărul, importanța și sensibilitatea persoanelor, resurselor sau a altor destinatari afectați?

Action implemented by:



Probleme tipice – alternativele

- A fost descrisă situația de referință în scenariul „do-nothing” (scenariul de a nu face nimic)?
- Alternativele sunt realiste și veritabile pentru activitatea planificată?

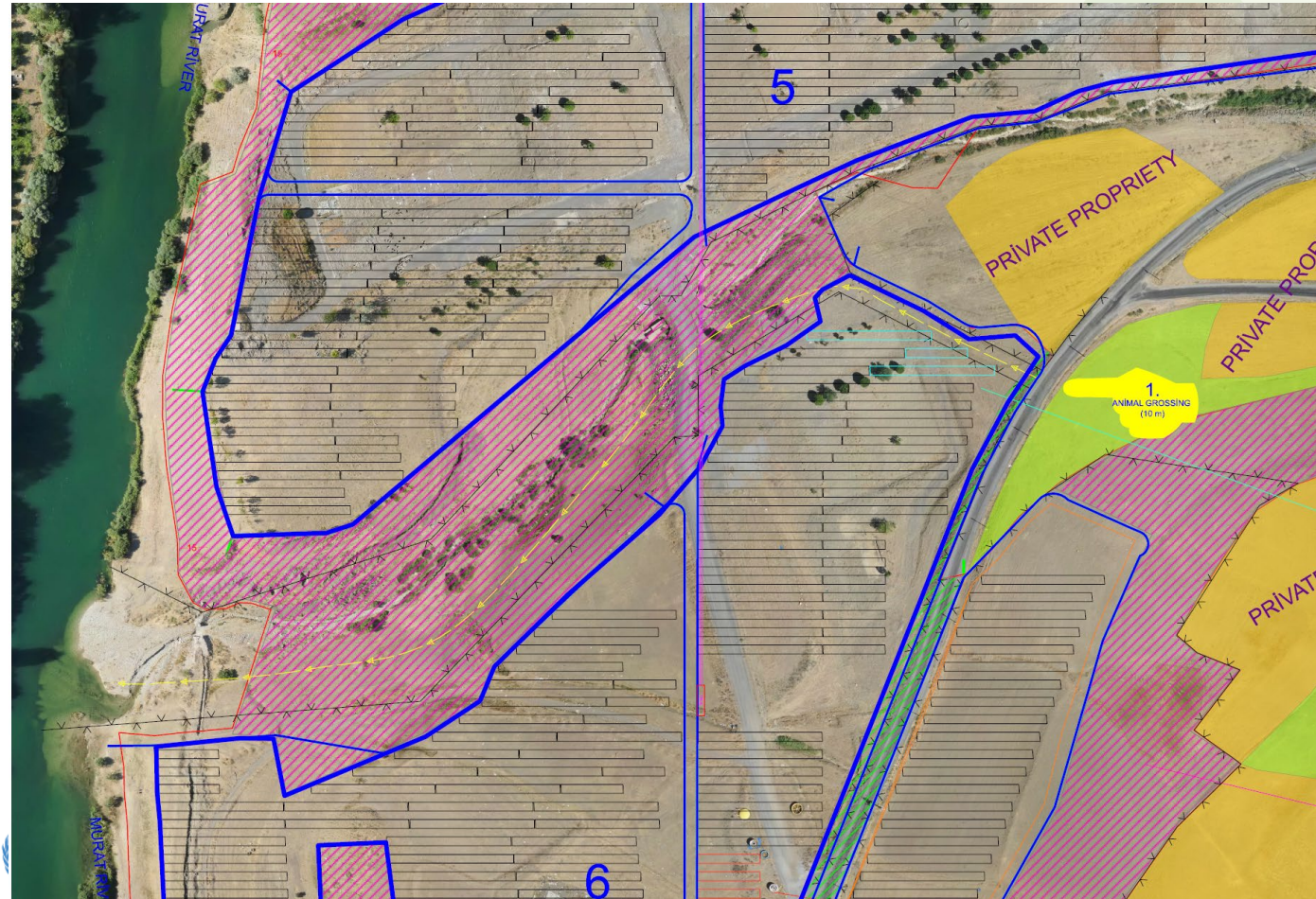




Funded by
the European Union

Probleme tipice – atenuarea și monitorizarea

- A fost descris impactul negativ ale strategiilor de atenuare propuse?
- Este clar dacă inițiatorul și-a luat un angajament obligatoriu de a implementa măsurile de atenuare propuse sau dacă a recunoscut că măsurile de atenuare sunt doar sugestii sau recomandări?
- Au fost definite clar responsabilitățile pentru implementarea măsurilor de atenuare, inclusiv rolurile, responsabilitățile și resursele?





Funded by
the European Union

EU4Environment
Green Economy in Eastern Partner Countries

Rezumatul analizei calității

- Elaborarea opiniei motivate privind calitatea raportului de evaluare a impactului asupra mediului
- În conformitate cu prevederile articolului 10 alineatul (4) din Legea privind EIM, Comisia ia în considerare:
 - (a) Conținutul programului de evaluare a impactului asupra mediului;
 - (b) Comentariile și sugestiile primite din partea publicului interesat;
 - (c) Conformitatea cu cerințele prevăzute la articolul 10 alineatul (2) în ceea ce privește conținutul raportului de evaluare a impactului asupra mediului;
 - (d) Rezultatele discuțiilor publice, inclusiv în context transfrontalier, dacă este cazul;
 - (e) Prezentarea alternativelor studiate și a motivelor care au stat la baza alegerii uneia dintre ele;
 - (f) Prezentarea informațiilor grafice: hărți, figuri și diagrame;
 - (g) Necesitatea sau lipsa necesității unei analize postproiect.

Action implemented by:



THE WORLD BANK
IBRD • IDA | WORLD BANK GROUP



Funded by
the European Union

Rezumatul evaluării

Aspectul calității	<p>Punctajul general:</p> <ul style="list-style-type: none">• <i>Complet acoperit/satisfăcător</i>• <i>Parțial acoperit/acceptabil</i>• <i>Lipsește complet/inacceptabil</i>• <i>Nu poate fi evaluat din cauza lipsei de informații/necesității unor clarificări</i>• <i>Nu este relevant (aspectul calității nu este relevant pentru acest caz)</i>	<p>Comentarii</p> <p><i>(de exemplu, indicarea punctajului de reușită/nereușită pentru un anumit aspect al calității, indicarea necesității unor îmbunătățiri suplimentare)</i></p>
---------------------------	---------------------------------------------------------------------------------------------------------------------------------------------------------------------------------------------------------------------------------------------------------------------------------------------------------------------------------------------------------------------------------------------------------------	--------------------------------------------------------------------------------------------------------------------------------------------------------------------------------------------

Action implemented by:



Funded by
the European Union

EU4Environment
Green Economy in Eastern Partner Countries

2. Aplicarea EIM în context transfrontalier

- Provocările inerente EIM transfrontaliere:

- Definiția impactului „semnificativ”

Se recomandă ca efectele transfrontaliere care îndeplinesc oricare dintre următoarele criterii să fie întotdeauna considerate semnificative și, prin urmare, să ducă la notificarea unei țări afectate:

- (i) Magnitudinea impactului preconizat într-o zonă transfrontalieră depășește obiectivele de mediu sau standardele de siguranță și sănătate ale țării afectate;
 - (ii) Impactul preconizat duce la o schimbare negativă într-o arie protejată din țara afectată; sau
 - (iii) Efectele care se datorează accidentelor și care pot îndeplini oricare dintre criteriile de la punctele (i)-(ii) de mai sus.

- Suveranitatea și obținerea informațiilor

Action implemented by:



THE WORLD BANK
IBRD • IDA | WORLD BANK GROUP



Funded by
the European Union

Aplicarea EIM în context transfrontalier

Cadrul juridic internațional Convenția de la Espoo

- Determinarea necesității unei EIM transfrontaliere (articolul 2.2, 2.5/Anexa I și III)
- Notificarea (articolul 3.1)
- Confirmarea participării de către Partea afectată (articolul 3.3)
- Transmiterea de informații de către Partea de origine (articolele 3.5 și 3.6)
- Pregătirea documentației EIM (articolul 4/Anexa II)
- Distribuirea documentației EIM autorităților și publicului din Partea afectată în zonele care ar putea fi afectate, pentru a primi observațiile acestora (articolul 4.2)
- Consultările între Părți (articolul 5)
- Decizia finală (articolul 6.1)
- Transmiterea documentației privind decizia finală (articolul 6.2)
- Acțiuni în cazul în care apar informații care pot afecta în mod semnificativ decizia (articolul 6.3)
- Analiza postproiect (articolul 7.1/Anexa V) – opțional.

Action implemented by:



Funded by
the European Union

EU4Environment
Green Economy in Eastern Partner Countries

Structura Orientărilor privind EIM transfrontalieră

- Determinarea necesității unei EIM transfrontaliere
- Notificarea
- Efectuarea EIM și pregătirea raportului EIM
- Diseminarea raportului EIM și Consultări între Părțile interesate
- Luarea în considerare a rezultatelor EIM în procesul decizional
- Analiza și monitorizarea postproiect
- Analiza postproiect

Pentru fiecare etapă (fază), următoarele secțiuni:

- Referințe internaționale
- Cerințe naționale
 - Inițiator
 - Agenția de Mediu
 - Alte părți interesate
- Sfaturi practice

Moldova ca Țară de origine
Moldova ca Parte potențial afectată

Action implemented by:



THE WORLD BANK
IBRD • IDA | WORLD BANK GROUP



Funded by
the European Union

EU4Environment
Green Economy in Eastern Partner Countries

EIM transfrontalieră: perspectivă practică

- Efectuarea evaluării impactului asupra mediului și întocmirea raportului EIM conex se bazează pe legislația națională și materialele însoțitoare de orientare din țara de origine. La nivel de expertiză tehnică, nu contează dacă un anumit proces EIM se desfășoară într-un context transfrontalier sau ca un exercițiu pur național.
- Analiza de referință acoperă în mod adecvat întregul teritoriu potențial afectat, inclusiv zonele situate în Țara afectată.
- Luarea în considerare a documentelor de referință relevante (care definesc obiectivele și standardele de mediu) nu numai din Țara de origine, ci și din Țara afectată.
- Măsurile de atenuare și monitorizare propuse pot fi implementate în mod realist în Țara afectată.

Action implemented by:



THE WORLD BANK
IBRD • IDA | WORLD BANK GROUP



Funded by
the European Union

EU4Environment
Green Economy in Eastern Partner Countries

Diseminarea Raportului EIM transfrontalier și Consultările

- **Inițiator**

1. Prezintă Raportul EIM Agenției de Mediu pentru evaluarea calității.
2. Asigură traducerea în limba convenită cu Partea afectată a fragmentelor relevante din Raportul de EIM referitoare la efectele transfrontaliere.
3. În coordonare cu Agenția de Mediu, organizează Audiere(i) publică(e) în conformitate cu articolul 10 din Legea privind EIM, care va/vor avea loc pe teritoriul autorității administrației publice locale, unde se preconizează desfășurarea activității planificate.
4. Asigură servicii de interpretare adecvate în timpul Audierilor publice, în cazul în care la acestea participă cetățeni străini.

- **Agenția de Mediu și Ministerul Mediului**

1. Facilitează transmiterea Raportului EIM tradus (fragmente relevante) către Autoritatea competentă a Părții afectate, pentru observații
2. Inițiază o consultare transfrontalieră cu Autoritatea competentă a Părții afectate pentru
 - a. a se consulta, în baza Raportului EIM, cu privire la potențialele efecte transfrontaliere ale activității planificate și măsurile de prevenire sau de atenuare a acestora;
 - b. a conveni asupra unei modalități detaliate de desfășurare a consultărilor publice, inclusiv a audierii(lor) publice.
- a. Coordonează cu Inițiatorul organizarea Audierii(lor) publice în ceea ce privește posibila participare a reprezentanților Părții afectate.

Action implemented by:



THE WORLD BANK
IBRD • IDA | WORLD BANK GROUP



Funded by
the European Union

EU4Environment
Green Economy in Eastern Partner Countries

Moldova ca Parte de origine

- Moldova nu este obligată să accepte în totalitate propunerile, cererile sau observațiile primite de la o parte afectată. Cu toate acestea, autoritățile din Moldova ar trebui să le trateze în mod egal, indiferent de frontierele naționale, și să demonstreze că a luat în considerare acele observații atunci când a formulat Acordul de mediu.
- Atât Acordul de mediu elaborat de Agenția de Mediu, cât și aprobarea finală de dezvoltare a activității planificate (și anume, autorizația, actul permisiv), emisă de către autoritatea de aprobare respectivă se comunică Autorității competente a Părții afectate.

Action implemented by:



THE WORLD BANK
IBRD • IDA | WORLD BANK GROUP



Funded by
the European Union

EU4Environment
Green Economy in Eastern Partner Countries

Moldova ca Parte afectată

- EIM transfrontalieră nu acordă Moldovei, în calitate de Țară afectată, nicio autoritate în ceea ce privește luarea deciziilor referitoare la un proiect situat în Țara de origine. Cu toate acestea, Moldova are dreptul de a fi informată dacă și când proiectul în cauză a primit aprobarea finală de dezvoltare (de exemplu, autorizația de construcție) și cum au fost luate în considerare rezultatele EIM transfrontalieră.
- În cazul în care EIMT a avut ca rezultat un acord privind o analiză postproiect (și anume, monitorizarea ulterioară a anumitor indicatori de mediu) pe teritoriul Moldovei, orice astfel de înțelegere ar trebui să includă, de asemenea, un acord privind împărțirea costurilor.

Action implemented by:

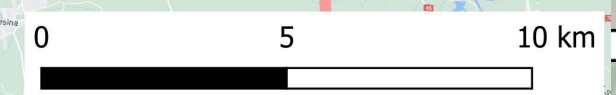


THE WORLD BANK
IBRD • IDA | WORLD BANK GROUP



Legend

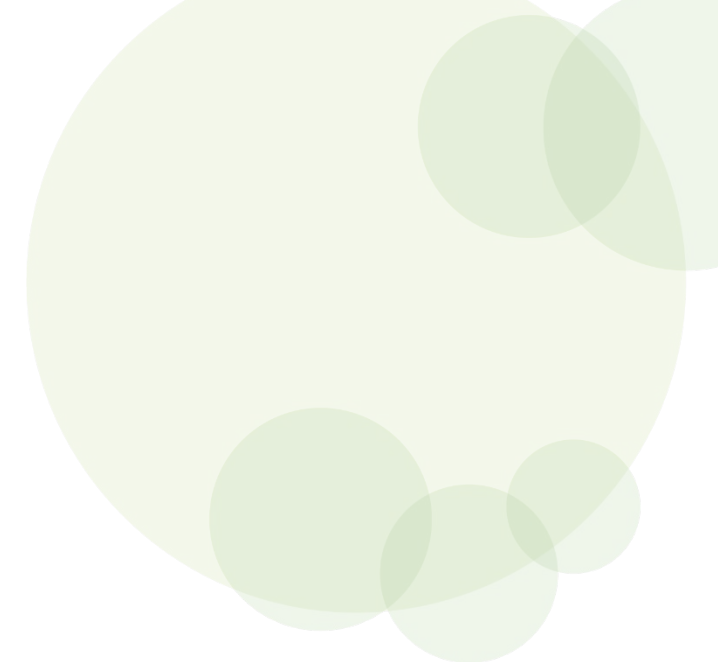
-  Area of Interest
-  Project Area
-  Czech republic - Poland border





Funded by
the European Union

EU4Environment
Green Economy in Eastern Partner Countries



Vă mulțumesc pentru atenție!

Q&C

Michal Musil

michal.musil@integracons.com

Action implemented by:



THE WORLD BANK
IBRD • IDA | WORLD BANK GROUP