

Планирование следующей переписи населения и жилищного фонда в Республике Молдова

Валентина Истрати

Начальник отдела переписи

Национальное бюро статистики

valentina.istrati@statistica.gov.md

*Семинар по переписям населения и жилого фонда
19-20 сентября 2022, г. Женева, Швейцария*

СОДЕРЖАНИЕ :



Национальные переписи с момента независимости Республики Молдова

Разработка и принятие Закона о ПНЖФ

Разработка списков

Оценка источников административных данных

Стратегия кадровых ресурсов

Текущая деятельность

Последующие мероприятия (подготовка переписи, проведение)

Национальные переписи с момента независимости Республики Молдова



Планы и инновации для ПНЖФ 2024 года

- В целях повышения качества (достоверности и полноты), а также сокращения сроков обработки и распространения данных в следующей РПЛ предусматривается использование современных технологий и новых методов сбора данных.
- **Метод сбора** - CAWI, CAPI
- **Продолжительность** – 30 дней (CAWI), 60 дней (CAPI);
- **Электронные устройства** – планшеты или смартфоны;
- Использование **административных данных** для предварительно заполненных вопросов;
- Использование **географической информационной системы (ГИС)** на этапе подготовки ПНЖФ, сбора данных и распространения результатов.



Разработка и принятие Закона о ПМСП

2019-2022

- **Проект Закона о переписи населения и жилого фонда, раунд 2020 г.** -> на основе предыдущего Закона 90/2012 о ПМЖ 2014 г. и электронный отчет об оценке РНС за 2014 г., поддержанный ЮНФПА в 2017 г.;
- Изучены нормативные акты *Албании, Белоруссии, Боснии и Герцеговины, Канады, Чехии, Эстонии, Грузии, Великобритании, Израиля, Румынии, Российской Федерации, Украины* ;
- В 2020 году был разработан проект **общего закона о переписи населения и жилого фонда**; разрабатывается вместо конкретного закона (для ПМСП, начиная с 2020 г. и далее);
- В ходе заседания Международного технического консультативного совета с законопроектом были проведены консультации с международными экспертами;
- Обсуждения в Рабочей группе НБС (РГ) по переписям;



**28 июля 2022
года закон
принят**

Он был опубликован в В Официальной Газете 26 августа 2022 года и вступит в силу с 26 сентября 2022 года.

Структура закона РНС 2014 г. по сравнению с общим законом 2022 г.

ЗАКОН № 90 по состоянию на 26.04.2012
*по переписи населения и жилого фонда
Республики Молдова в 2014 г.*

- Глава I. Общие положения
- Глава II. Сроки пилотного проекта и переписи
- Глава III. Подготовка и проведение переписи
- Глава IV. Конфиденциальность данных
- Глава V. Юридическая ответственность
- Глава VI. Финансирование
- Глава VII. Заключительные положения

Закон №. 231 от 28 июля 2022 г.
ОБЩИЙ ЗАКОН о переписи населения и
жилищного фонда

- Глава I. Общие положения
- Глава II. Подготовка и проведение переписи
- Глава III. Обязанности и ответственность
- Глава IV. Статистическая конфиденциальность и защита персональных данных
- Глава V. Юридическая ответственность
- Глава VI. Заключительные положения



Гармонизация с Регламентом ЕС (ЕС) №. 763/2008

ЗАКОН № 90 по состоянию на 26.04.2012
*по переписи населения и жилого фонда
Республики Молдова в 2014 г.*

Закон №. 231 от 28 июля 2022 г.
ОБЩИЙ ЗАКОН о переписи населения и
жилищного фонда

Этот закон транспонировал Регламент (ЕС) №. 763/2008 Европейского парламента и Совета Европейского союза от 9 июля 2008 г. о переписи населения и жилого фонда и обеспечили необходимые рамки для его применения.

Он транспонировал определение **обычного места жительства** и **Приложение с темами** регламента

Определения, которые следует перенести из:

- Население
- здания
- обычное место жительства
- основные характеристики переписей населения и жилищного фонда

Приложение - **Темы, подлежащие охвату в ходе переписи населения и жилого фонда - частично**



Оценка источников административных данных (1)

Требования NBS и предполагаемое использование данных SDA

Население, миграция, перепись

Жизненные показатели

Миграция

Население (перепись, ежегодно)

Демографические показатели

Оценка источников административных данных

Фазы

Гиперразмеры

Оценка, ранг

Приобретение

данные

Узнавать

метаданные

Узнавать

исходное качество

Институциональная среда

Своевременность

Доступность

Интерпретируемость

Актуальность

Согласованность

Точность

Показатели качества (включая критерии)

Оценка источников административных данных (2)

Требует VS предполагаемого использования

Статистические области

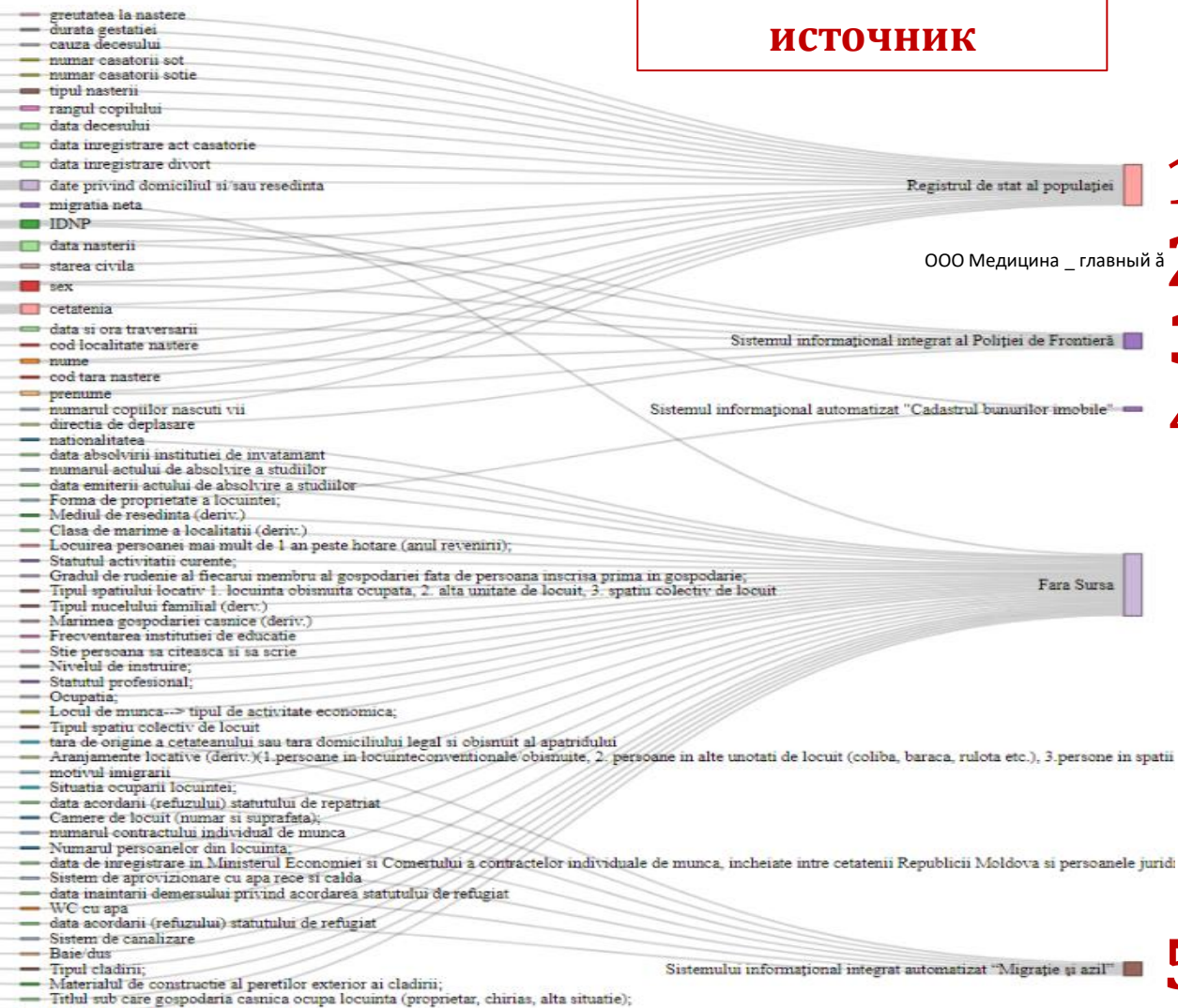
ИСТОЧНИК

1
2
3

- 1 Statistica Vitala
- 2 Calcule demografice
- 3 Numarul populatiei

4
5

- 4 Statistica migratiei
- 5 Recensamint



Продолжение следует

...

Стратегия кадровых ресурсов

1. Общие положения

- 1.1. Цели стратегии
- 1.2. Задачи Стратегии
- 1.3. Терминология и определения
- 1.4. Ответственные лица

2. Подбор персонала

- 2.1. Организационная структура (иерархия и подчиненность)
- 2.2. Численность и бюджет (на количество сотрудников)
- 2.3. [Процесс подбора персонала](#)
- 2.4. Маркетинг человеческих ресурсов
- 2.5. Наем временного персонала
- 2.6. HR-метрики

3. Обучение персонала

- 3.1. Тренировочный процесс
- 3.2. Формы, форматы и методы обучения

4. Процесс замены участников

5. Мониторинг и оценка

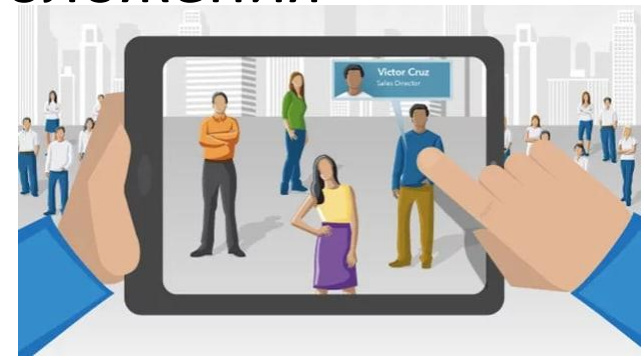
эффективности процесса переписи

6. Система начисления заработной платы

7. Заключительные положения



Ожидает одобрения



Концепция автоматизированной информационной системы

Цель АИС

Создание единой и современной базы статистики переписи населения и жилищного фонда, демографии, миграции для обеспечения Молдовы надежными, подробными и сопоставимыми данными о численности и демографических, социальных, трудовых, жилищных, образовательных и миграционных характеристиках населения .

Преимущества :

- ✓ дальнейшее согласование концепций и определений населения, запасов и потоков;
- ✓ Больше информации о миграционных потоках;
- ✓ Более подробная информация о группах населения, связанных с миграцией, таких как лица, родившиеся за границей, и иностранные граждане,
- ✓ Увеличена географическая детализация доступной статистики.
- ✓ Повышение частоты, эффективности производства, своевременности и согласованности статистических данных о народонаселении.

НАСЕЛЕНИЕ И МИГРАЦИОННАЯ СТАТИСТИКА



Мультирегистр для
статистики население и
миграции

Комбинированные
переписи, а затем переписи
на основе регистров

Текущая деятельность



Решение правительства о следующей переписи 2024 года находится на стадии консультаций



printre cei care

Список зданий и жилых помещений, предназначенный для обновления карт с помощью географической привязки (поддержка проекта ParStat, финансируемого ЕС)



Оценка качества источников административных данных (метаданные и микроданные)



Разработка переписных листов (включая консультации с общественностью) и методологии переписи



Разработайте полную и подробную стратегию кампании по коммуникации и наглядности



Разработка программы пилотных испытаний



Разработка программы управления качеством переписных операций

ПРОВЕДЕНИЕ ПЕРЕПИСИ И ПОСЛЕПЕРЕПИСНЫЕ ДЕЯТЕЛЬНОСТИ 2022-2026 гг.

2022-2023 гг.

- Разработать ИТ-систему для переписи со следующими модулями:
 - Система защиты данных
 - Мониторинг логистики переписи
 - Сбор полевых данных счетчиками и с участием супервайзеров
 - Отчетность и мониторинг переписи населения
- Разработать все необходимые инструменты переписи (пособия для различного персонала, процедуры регистрации и т.д.)
- Реализовать программу пилотных испытаний
- Планирование распространения результатов
- Разработать программу оценки переписи
- Постепенно внедрить программу управления качеством переписных операций.



2024

- Полевой учет в рамках **всеобщей переписи**
- Полевая регистрация **постпереписного обследования**



2025-2026 гг.

- Обработка данных
- Распространение данных
- Передача данных
- Заключительные



Спасибо за
Ваше
внимание!

