

Перепись в Литве по данным регистров



Милда Шличкуте-Шештокиене

*Отдел демографической
статистики*

*Статистическая служба
Литвы*

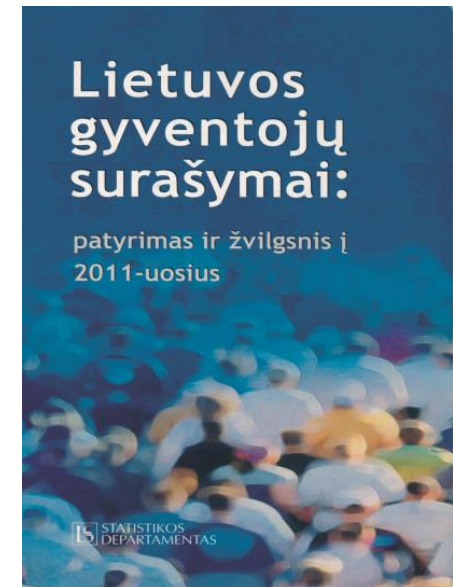
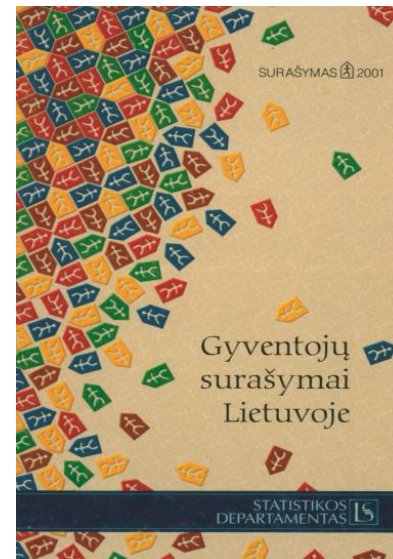
Содержание

- Источники и методы
- Законодательная база переписи
- Коммуникация, публикация и распространение данных
- Основные результаты 2021 года
- Проблемы качества

Источники и методы

Перепись населения в Литве

- 1528, 1790
- 1897
- 1923
- 1942
- 1959, 1970, 1979, 1989
- 2001, 2011, 2021



Как менялась перепись (1)

- 2001 - традиционный подход
- 2011 - комбинированный подход - широко использовались административные источники данных:
 - Жители страны имели возможность заполнить анкету онлайн (34%)
 - Часть данных была получена из административных источников - для предварительного заполнения анкет и для редактирования

Как менялась перепись (2)

- 2021 - исключительно с использованием регистров, никаких полевых работ:
 - Пилотные переписи с использованием данных регистров:
 - 2019 - тестирование системы
 - 2020 - тестирование алгоритмов и данных
- После 2024 года показатели будут выдаваться ежегодно

История использования административных источников Статистической службой Литвы

- Более широкое использование административных источников - один из приоритетов Статистической службы Литвы
- 42% результатов, опубликованных Статистической службой Литвы, основаны на административных источниках. В сфере социальной статистики - 52,3%.
- В 2004 году первые административные данные (социальное страхование) использовались для производства официальной статистики на этапе оценки

Административные источники, используемые Статистической службой Литвы

- 182 набора административных данных на микроуровне
- 155 наборов административных данных на уровне обобщения

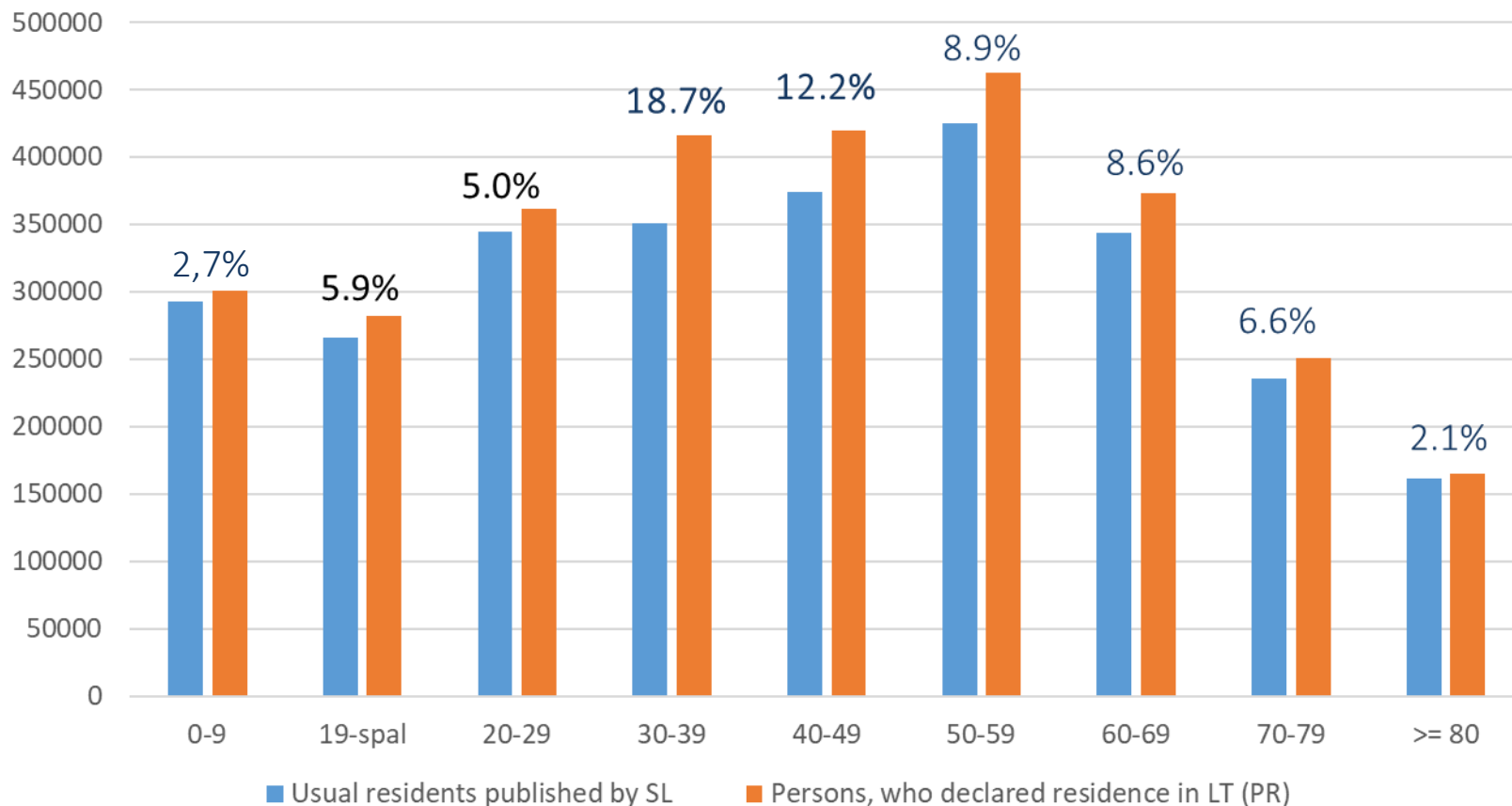
Административные источники для переписи 2021 года

- Проанализировано 34 административных источника
- Для переписи 2021 года было выбрано 19 административных источников

Административные данные для переписи 2021 года

Название источника административных данных	Держатель административных данных
Регистр населения	Государственное предприятие «Центр регистров»
Регистр недвижимого имущества	
Реестр адресов	
Статистический бизнес-регистр	Статистическая служба Литвы
База данных Правления Фонда социального страхования	Правление Фонда социального страхования
Данные Национального фонда медицинского страхования	Национальный фонд медицинского страхования
Данные биржи труда	Биржа труда
Реестр налогоплательщиков	Государственная налоговая инспекция
Информационная система для получения заявок (реестр фермеров)	Государственное предприятие «Сельскохозяйственный информационный центр и центр сельского развития».
Реестр сельскохозяйственных животных	
Реестр студентов	Министерство образования и науки
Реестр учащихся	
Реестр педагогов	
Реестр подозреваемых, обвиняемых и осужденных лиц	Департамент информационных технологий и коммуникации
Информационная система социальной поддержки семьи	Министерство социальной защиты и труда
Реестр государственных служащих	
Реестр офицеров внутренних дел	
Информационная система Службы оценки инвалидности и трудоспособности	
Приюты для бездомных	

Количество постоянных жителей по сравнению с количеством лиц, заявивших о проживании в Литве (итого разность - 8,5%)



Определение числа постоянных жителей по данным регистров

Моделирование для определения численности постоянных жителей не используется, поскольку для создания модели нет достоверных данных

Чтобы считаться постоянным жителем

- необходимо заявить о проживании в Литве и
- по данным двух разных реестров должны прослеживаться признаки жизни
- действует ряд исключений
 - Бездомные считаются постоянными жителями
 - Учет при наличии литовского гражданства ведется иначе, чем при его отсутствии, кроме того учитывается род занятий
 - Помимо этого, принимается к сведению семейное положение, страна рождения и занятость.

Определение постоянного места жительства по данным регистров

- Совпадает с заявленным местом жительства, если жилая единица находится по заявленному адресу
- Супруги и их дети считаются живущими в одном жилище
- Адресом съемщика читается адрес арендуемого жилья
- Студенту, для которого не удалось установить жилье, присваивается адрес образовательного учреждения
- Бездомному человеку присваивается адрес приюта для бездомных
- Осужденным присваивается адрес тюрьмы
- Человеку присваивается адрес жилья, находящегося в его/ее собственности, жилья супруга(и), жилье родителей или детей в зависимости от возраста и семейного положения
- Случайно присваивается адрес пустующего жилья в районе, где находится заявленное место жительства человека

Техническое воплощение

Перепись 2021 года

- хранилище данных, **Oracle Data Integrator (ODI)**
– аутсорсинг

Переменные переписи 2024 года

- Практическая реализация Статистического регистра,
Palantir – разработка сотрудников Статистической службы Литвы

Законодательная база переписи

Нормативно-правовая база

- **Положения о проведении переписей населения и жилого фонда в ЕС - ОСНОВНОЕ ЗАКОНОДАТЕЛЬСТВО, которого было бы достаточно**
 - Основное законодательство:
 - РЕГЛАМЕНТ ЕВРОПЕЙСКОГО ПАРЛАМЕНТА И СОВЕТА (ЕС) 763/2008 от 9 июля 2008 года
 - 3 исполнительных решения по применению законодательства
 - Решение относительно тем и их разбивки
 - Решение относительно программы для создания таблиц
 - Решение относительно качества и метаданных
 - Регламент о привязке данных к сетке - действует начиная с раунда 2020 года
 - ИСПОЛНИТЕЛЬНОЕ РЕШЕНИЕ ЕВРОКОМИССИИ ПО ПРИМЕНЕНИЮ ЗАКОНОДАТЕЛЬСТВА (ЕС) 2018/1799 от 21 ноября 2018 года
- **Внедрен ряд мер на национальном уровне**
 - для упрощения порядка проведения переписи

Закон Литвы «О статистике»

Статья 11. Общие переписи

1. В Республике Литве могут проводиться переписи населения, жилого фонда, сельскохозяйственные и иные общие переписи
2. Общая перепись и ее цель **определяются законодательным актом Европейского союза**, законом или решением Правительства Республики Литвы
3. Общую перепись организует и проводит **Статистическая служба Литвы и (или) иные органы**, ведущие официальную статистику.
4. Статистическая служба Литвы и (или) иные органы, ведущие официальную статистику, **вправе привлекать интервьюеров** для проведения работ, связанных с общей переписью

Решение Правительства Литвы

Подготовлено до переписи

- «О переписи населения и жилого фонда 2021 года в Республике Литве», где устанавливается следующее:
 - Учетный день
 - Перечень источников административных данных - причем держатели данных обязаны предоставить данные в Национальный институт статистики
 - Перечень тем и показателей

Закон о сокращении административной нагрузки

- Обеспечивает контроль за административной нагрузкой и сокращение необоснованной административной нагрузки
- Запрещает собирать данные, уже собранные другими учреждениями

Коммуникация, публикация и распространение данных

Публикация первых результатов

Дата переписи: 01.01.2021

Дата публикации: 21 декабря 2021 года
(предварительно)

Пресс-конференция на базе Статистической службы
Литвы

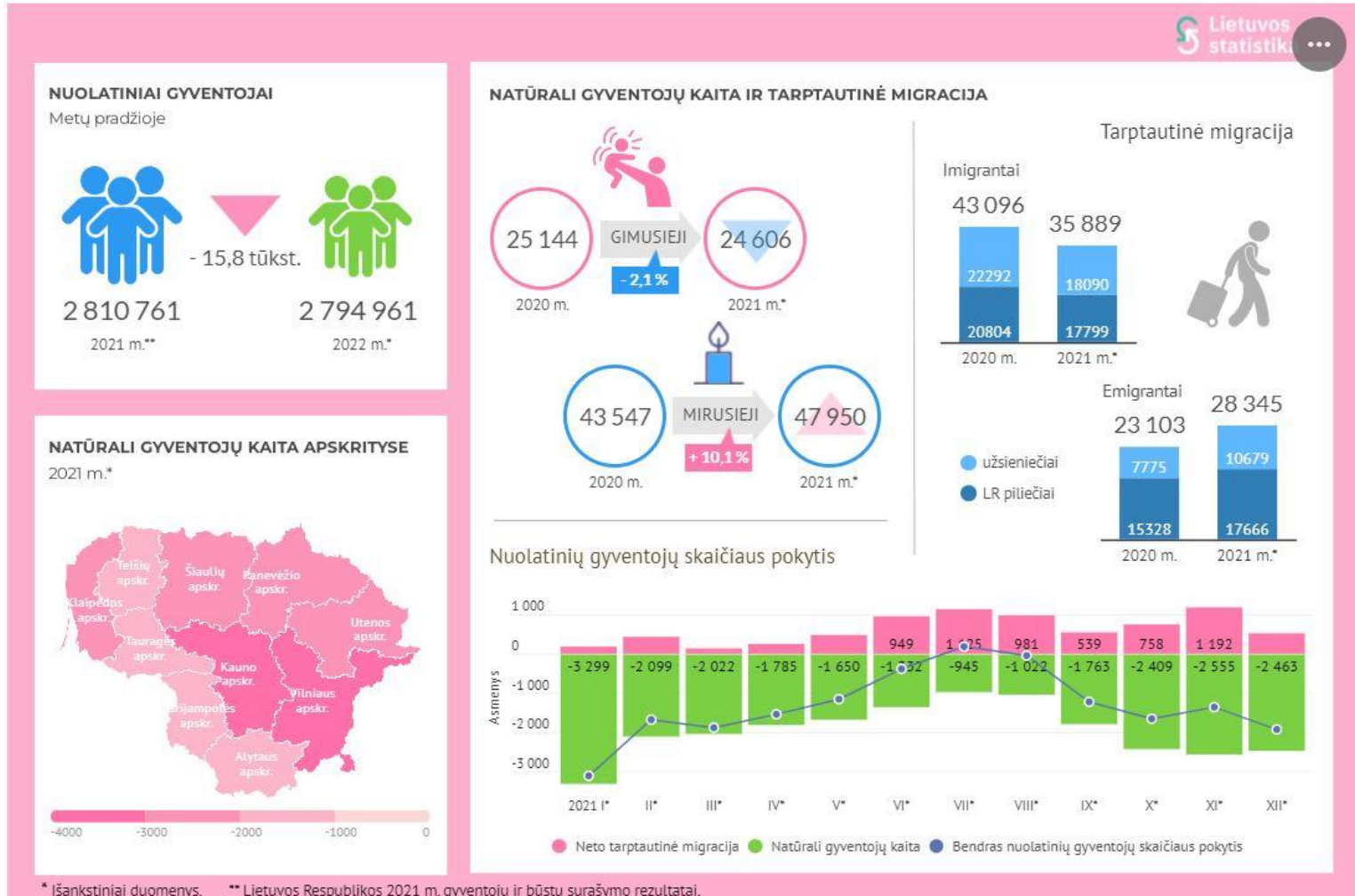
Тематические карты

- Тематическая карта - это **тщательно разработанная онлайн-карта, имеющая контекст**, и сопровождаемая вспомогательной информацией. Таким образом, она становится независимым ресурсом
- Сочетает в себе карту, легенду, текст, фотографии и видео и снабжена такими функциями, как прокрутка, всплывающие окна и ползунки времени, которые помогают пользователям изучить содержимое.
- Важный инструмент для представления результатов в интерактивной и занимательной форме
 - Результаты переписи (только в Литве):
<https://storymaps.arcgis.com/stories/d7ac6efa3e99480992e956f440a1b3ec>

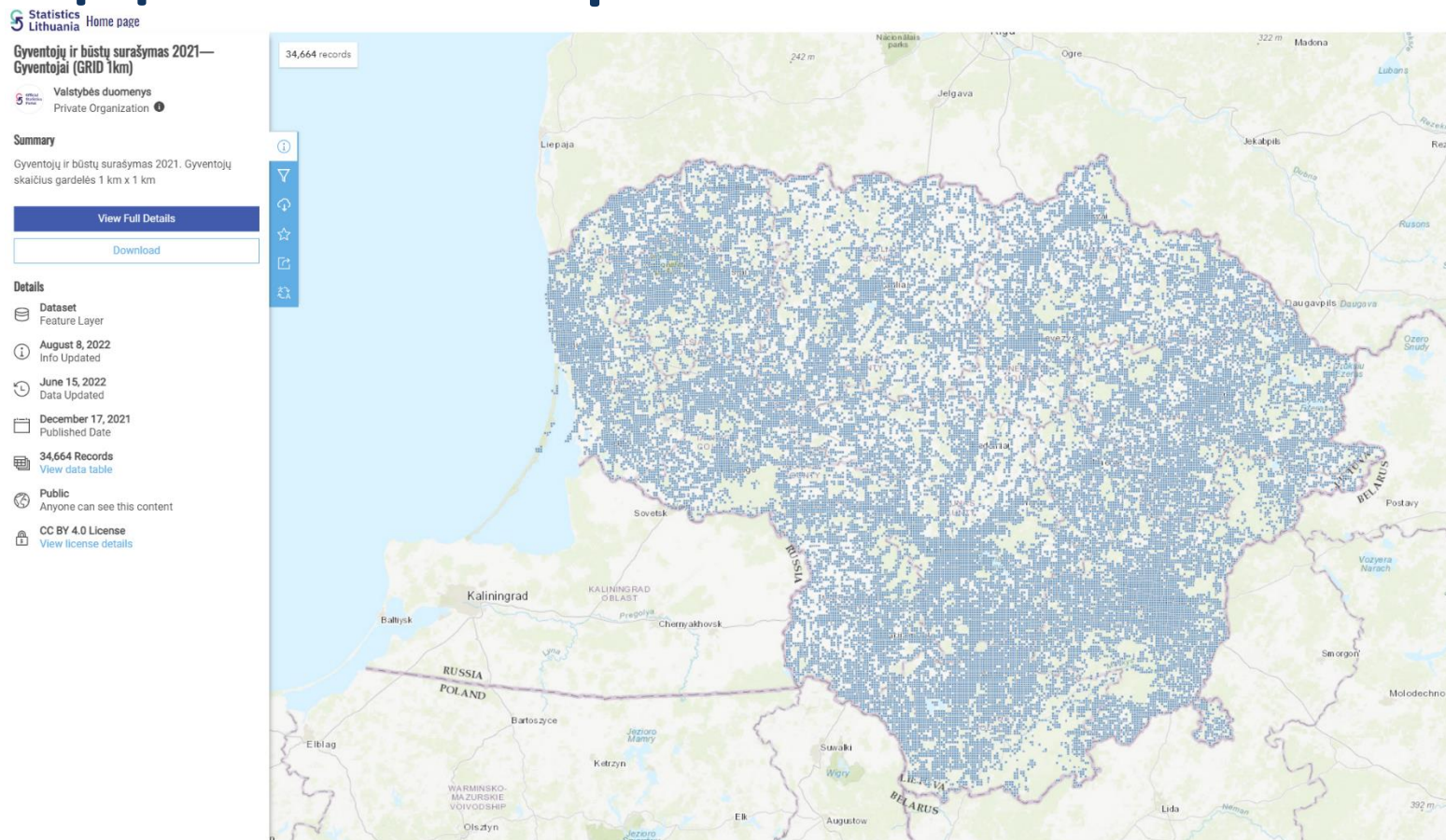
Каналы коммуникации и подходы для информирования всего населения

- Пресс-конференция (декабрь 2021 года)
- Пресс-релизы
- Интервью для СМИ
- Информация на сайте
- Посты/истории в социальных сетях
- Мастер-класс по инфографике со студентами Вильнюсского колледжа технологий и дизайна
- Визуальная идентификация (логотип, брендбук)
- Электронная публикация (декабрь 2022 года)

Инфографика (семинар со студентами Вильнюсского колледжа технологий и дизайна)



Данные с привязкой к сетке



<https://open-data-sets-ls-osp-gyventoj%C5%B3%20ir%20b%C5%ABst%C5%B3%20sura%C5%A1ymas2021-uoemenys&collection=Dataset&tags=sura%C5%A1ymas2021>

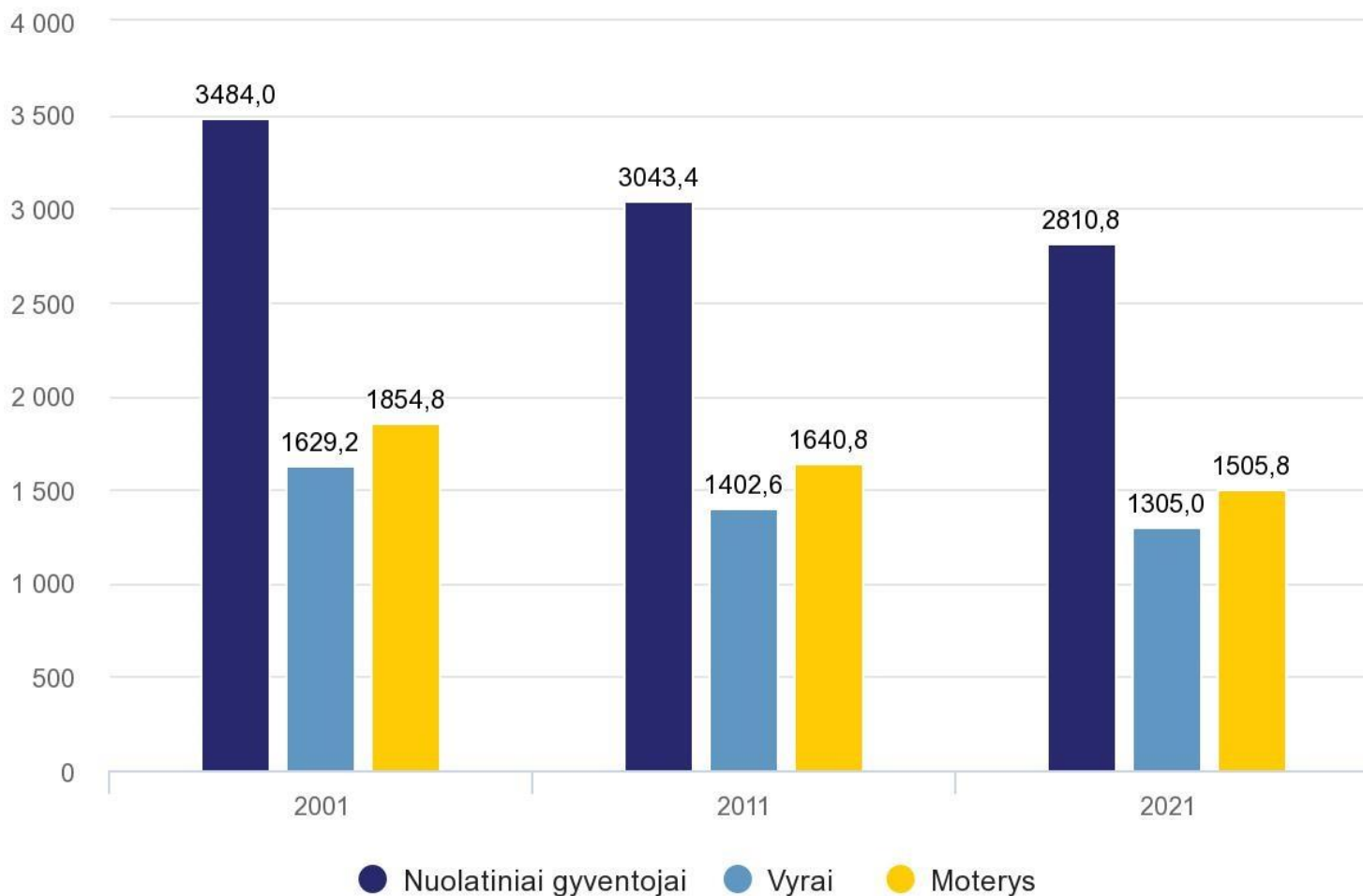
Уровни детализации сетки

- 10 км²
- 5 км²
- 2,5 км²
- 1 км²
- 500 м²
- 250 м²
- 100 м²

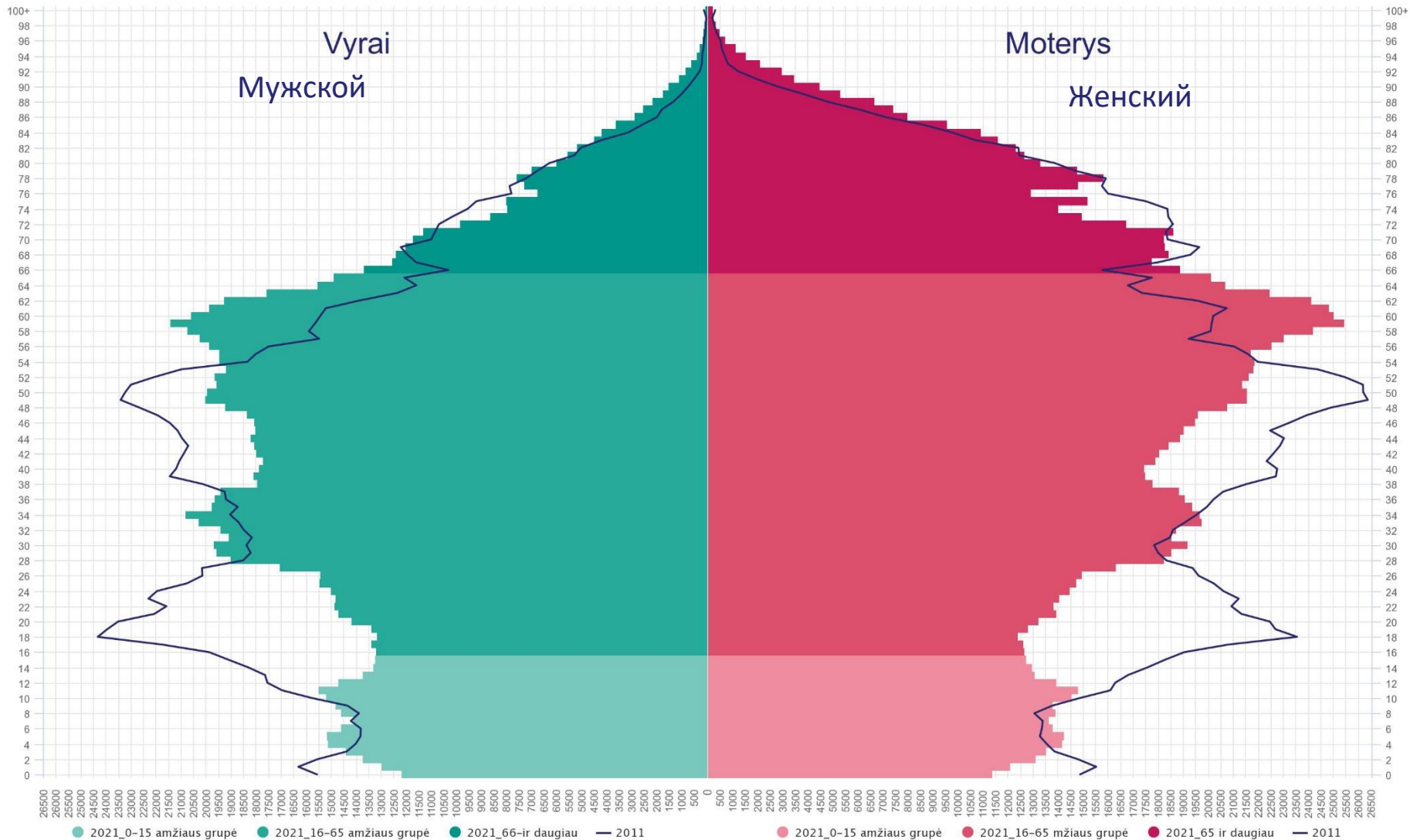
Результаты

Число постоянных жителей

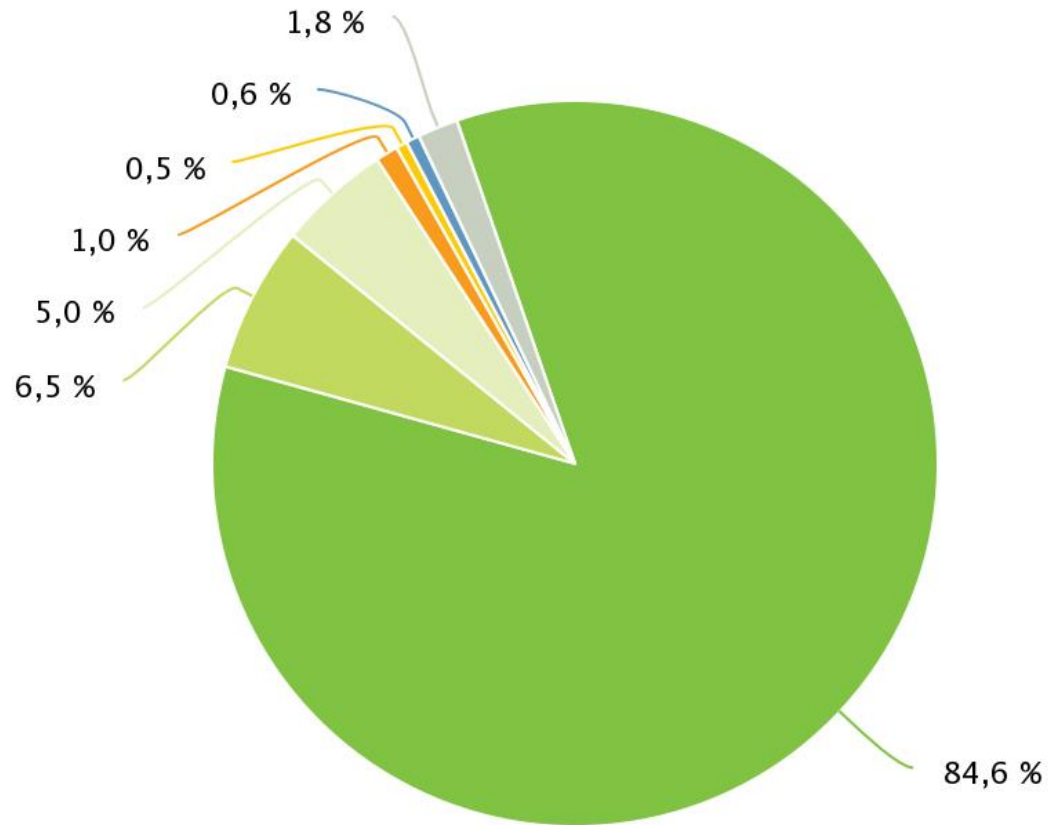
По состоянию на 1 января 2021 года в Литве было 2810,761 постоянных жителей, тыс.



Возрастно-половая пирамида населения, перепись 2021 года



Национальный состав населения



Lietuviai
Kiti

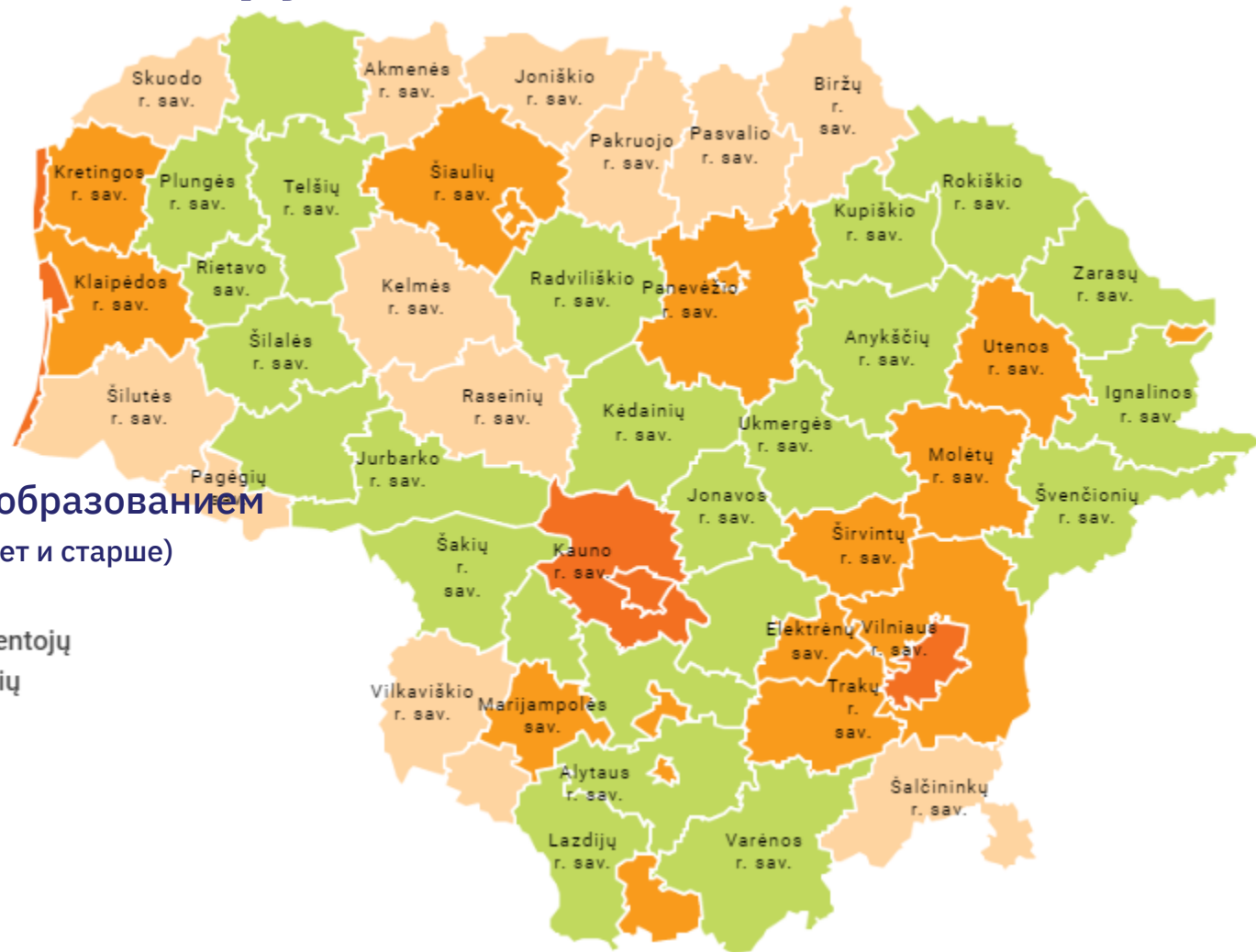
Lenkai
Nenurodė

Rusai

Baltarusiai

Ukrainiečiai

Население с высшим образованием по муниципальным округам



Число лиц с высшим образованием на 1000 жителей (10 лет и старше)

1 tūkst. 10 metų ir vyresnių gyventojų teko aukštąjį išsilavinimą turinčių asmenų

- ≤ 160
- 161–190
- 191–300
- > 300

Проблемы качества

Проблемы качества

- Качество входных данных
 - Рекомендации по обеспечению качества административных данных
 - Подготовлены и утверждены в 2021 году, необходима доработка
- Качество выходных данных
 - Показатели качества для статистики, производимой на основе административных источников данных
 - в разработке
- Обследование после проведения переписи?

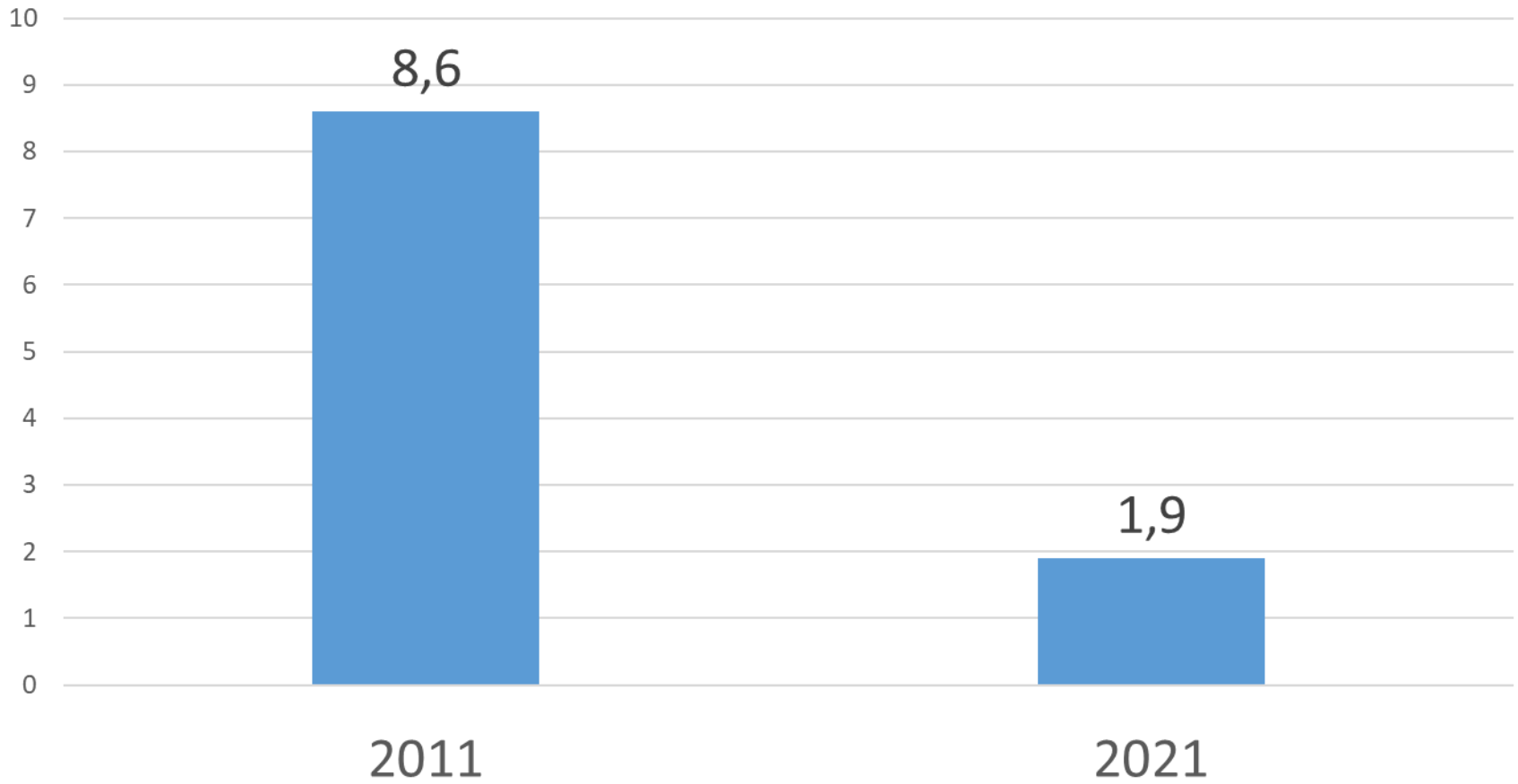
Согласованность с другими статистическими данными

Ожидаются следующие улучшения:

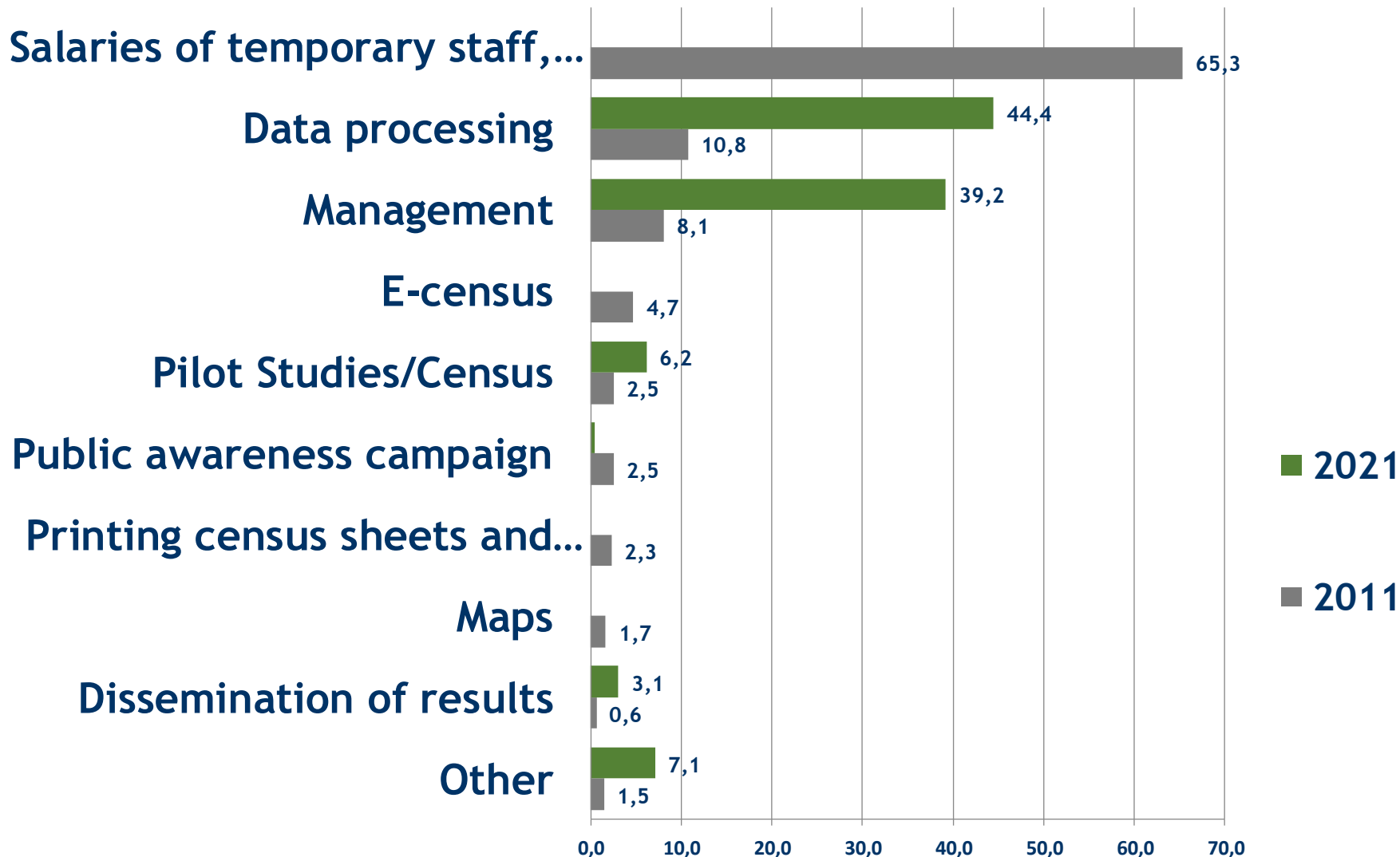
- Разрабатывается **статистический регистр населения**
- **Население** по переписи = **население** по другим обследованиям (используется тот же алгоритм)
- Все выборки берутся из одной и той же выборочной совокупности (равной населению по переписи)
- Переменная для другого обследования берется из того же источника с использованием того же алгоритма для оценки

Заключительные предложения

Бюджет переписи 2011 и 2021 годов



Структура бюджета переписи (2011 и 2021 годы)



Дополнительная информация

<https://osp.stat.gov.lt/gyventoju-ir-bustu-surasymai1>



Official Statistics Portal



All indicators

News

Services

Classifications

E-library



Database news



News releases for this week



Home > All indicators > Censuses > Population and Housing Census

Census 2021



Census 2011



Census 2001

