

Измерение денежной бедности среди насильственно перемещенных лиц в лагерях и принимающих

*Группа экспертов ЕЭК ООН по измерению бедности и неравенства,
1 декабря 2021 г.*

Томас Паве Сохнесен и Феликс Шмидинг



**Joint Data Center
on Forced Displacement**



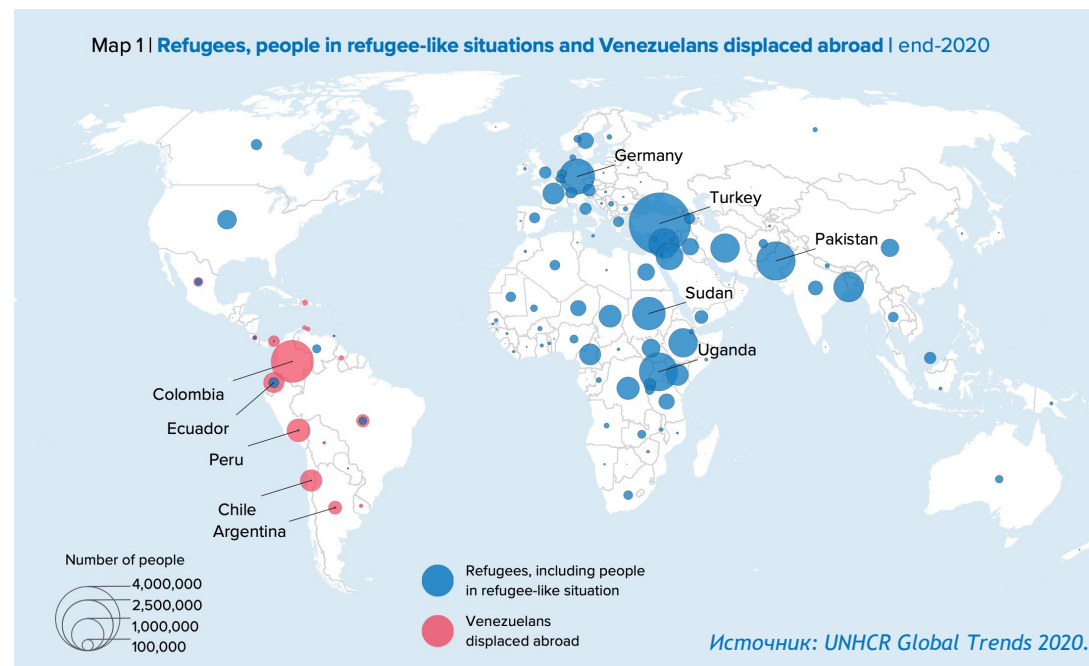
WORLD BANK GROUP



UNHCR
The UN Refugee Agency

Мотивация и контекст

- Резкое увеличение количества вынужденных переселенцев. 82,4 миллиона, почти вдвое больше чем десять лет назад. Многие из них живут в странах ЕЭК ООН.
- Понимание уровней бедности этих уязвимых групп представляет большой интерес, но часто исключается или недостаточно представлено в более широких исследованиях и анализе бедности.
- Некоторое недавнее расширение национальных обследований бедности беженцев и ВПЛ: Уганда 2018, Чад 2018, Нигер 2018, ЦАР 2021, Эфиопия 2022. Это очень недавнее, но исключительно важное событие.
- В лагерях беженцев и вынужденных переселенцев, где люди могут выжить в основном за счет гуманитарной помощи, измерение бедности по доходам может быть бесполезным. Но измерение бедности по потребительским расходам также может оказаться сложной задачей.
- Для лагерей характерны несовершенные или отсутствующие рынки, сильно искаженная структура цен и крупномасштабное снабжение продуктами питания и непродовольственными товарами.
- Учитывая растущее количество национальных обследований бедности, которые включают перемещенное население в лагерях, важно подвести итоги конкретных проблем и избежать несопоставимости оценок между принудительно перемещенными лицами и принимающими их лицами.



Расходы на денежную бедность

- Сводные показатели потребительских расходов для денежной бедности могут включать: потребительная стоимость товаров длительного пользования и жилья, частные расходы на здравоохранение и образование, и обычно не включают общественные блага и свободное время.
 - Исключение общественных благ является стандартной и общей проблемой, но может быть особенно проблематичным в лагерях беженцев, поскольку предоставление услуг может сильно различаться для групп населения, живущих в непосредственной близости.
- Акцент на потреблении продуктов питания и непродовольственных товаров - самой большой части расходов во многих странах.
- Совокупные расходы на потребление часто определяют как $\sum q_i \cdot p_i / P$, где q является количеством, p ценой и P - временным и пространственным индексом цен.
- Оценка потребления в лагерях может быть проблематичной, поскольку:
 - p может отсутствовать для большой доли продовольственных и непродовольственных товаров, и найти соответствующие цены в других местах может быть сложно.
 - Тип товаров, потребляемых в лагерях, может сильно отличаться и отличаться по качеству от товаров, потребляемых принимающим населением.
 - Варианты данных о ценах:
 - Данные о ценах в лагерях
 - Данные о ценах от населения принимающей страны
 - Данные о ценах на местных рынках, требуется специальное исследование цен?
 - Данные о ценах из ИПЦ
 - Некоторые продукты в P могут быть недоступны в лагерях.



Насколько велика трудность цены (р) за продукты питания?

- Размер задачи зависит от того, как разбиты лагеря.
- Есть ли доступ к рынку и есть ли равный доступ к рынку для обеих групп населения?
- Предусмотрены ли расходы бесплатно или в денежной форме?
- Разрешено ли работать беженцам и ВПЛ?
- и т .п.

Доля продуктов питания, полученных в качестве помощи / бесплатно от государственных или частных организаций

	В основном организованные лагеря				В основном неформальные поселения	
	Эфиопия ^{1*}	Бангладеш ²	Кения Какума ⁵	Кения Калобейи ^{6*}	Сомали ^{3*}	Уганда ⁴
Беженцы/ВПЛ	43.5%	33.9%	74.4%	84.2%	2.0%	3.3%
Принимающее население	1.0%	0.5%			0.5%	2.9%

Примечания: * В обследованиях используются условно исчисленные данные. 1) Эфиопия в основном охватывает беженцев, живущих в организованных лагерях. Источник «Исследование профиля навыков, 2017 г., Исследование сообщества беженцев и принимающей страны (2018 г.)». 2) Бангладеш в основном охватывает беженцев, живущих в организованных лагерях. Источник «XXXXX». 3) Сомали в основном охватывает ВПЛ, которые живут в неформальных поселениях, а не в организованных лагерях. Источник «High Frequency Survey (2017)». 4) Уганда в основном охватывает беженцев, которые не живут в организованных лагерях. Источник «Обследование домохозяйств беженцев и принимающих общин (2018 г.)». Эти данные получаются бесплатно независимо от источника. 5) Кения Какума - это в основном беженцы, живущие в организованных лагерях. Источник «Опросы Какума (2016)». 6) Кения Калобейи - это в основном беженцы, живущие в организованных лагерях. Источник «Профильное социально-экономическое исследование в Калобейе (2019 г.)». Полученная бесплатно еда не оценивалась с использованием каких-либо ценовых данных.



Стабильность уровня бедности и полезности для подгруппы

- Лагерь можно рассматривать как частный случай подгруппы или небольшой территории. Оценка бедности для малых групп сопряжена с дополнительными проблемами, поскольку неточности требуют дополнительного изучения и не усредняются, как в более крупных оценках.
- При сравнении домохозяйств или подгрупп часто также предполагается, что измерение бедности согласовано с полезностью (та же «ценность» / полезность одних и тех же скорректированных с ценой расходов).
- В этом случае, когда домохозяйства выходят на разные рынки, получают много товаров бесплатно или по сниженным ценам, а население лагеря может иметь ограниченный выбор товаров, согласованность в коммунальных услугах может не соблюдаться.
- Следовательно, даже когда расходы на потребление в лагерях и для принимающего населения устанавливаются одинаково, воспринимаемый уровень бедности может не полностью пересекаться с домохозяйствами, поскольку у них не было свободного или одинакового выбора при выборе набора товаров.



Пример из практики Эфиопии: Пространственный индекс цен и влияние на бедность

- Лагеря обычно отделены от социальной и экономической жизни принимающих сообществ и в основном зависят от помощи.
- Корректировка пространственной разницы в ценах дает очень неоднозначные результаты, вероятно, из-за недостатка данных о ценах на единицу продукции. Эффект для лагерей существенно больше, чем для принимающей стороны.

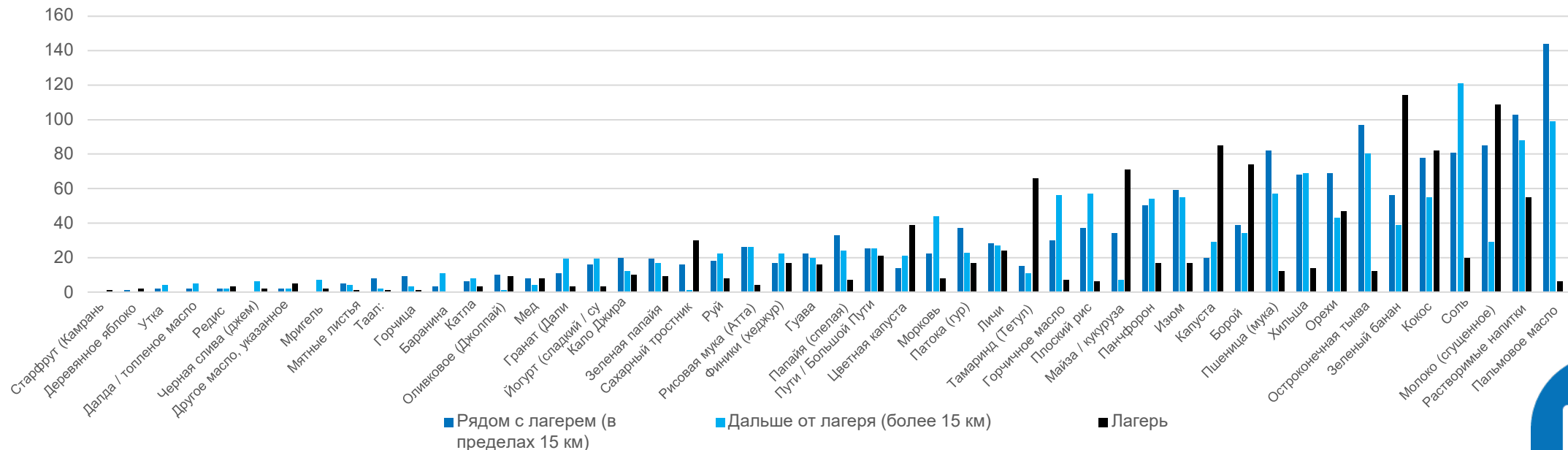
	Эритрея		Судан		Все	
	Принимающ ие	Лагерь	Принимающ ие	Лагерь	Принимающи е	Лагерь
Без пространственной коррекции	3%	20%	12%	50%	6%	36%
Индекс цен на 3 позиции	2%	12%	9%	39%	5%	26%
Индекс цен на 18 позиций	4%	16%	13%	53%	7%	35%
Индекс цен на 47 позиций	2%	44%	8%	38%	4%	41%



Пример Бангладеша: Наличие единичных цен

- Разница в цене между лагерями беженцев и соседними принимающими:
 - Цена значительно выше в лагерях: 16 предметов потребления.
 - Цена значительно выше вне лагерей: 18 предметов потребления.
 - Без существенной разницы: 62 единицы потребления

Количество цен за единицу по местоположению



Резюме и следующие шаги

- Несомненно, существует множество проблем при оценке денежной бедности населения принимающей страны и лагеря, причем полностью сопоставимым образом.
- Аналитик, вероятно, играет более значительную роль, чем обычно, поскольку существует больше решений относительно условных расчетов цен и т. д.
- Мы находимся в процессе разработки методологического документа, в котором анализируются конкретные проблемы и уроки, извлеченные из недавнего применения, для исследователей и статистических учреждений, стремящихся измерить бедность в лагерях беженцев / ВПЛ. Некоторые наводящие вопросы по этому поводу:
 - Можем ли мы оценить возможность измерения бедности в конкретном лагере до проведения полевых работ?
 - Можем ли мы оценить, достаточно ли надежны измерения бедности для данного лагеря после полевых работ?



Спасибо!

*Чтобы оставаться на связи,
посетите наш веб-сайт
www.jointdatacenter.org и
подпишитесь на нашу рассылку*

