



Европейская экономическая комиссия**Комитет по внутреннему транспорту****Рабочая группа по таможенным вопросам,
связанным с транспортом****Группа экспертов по концептуальным
и техническим аспектам компьютеризации
процедуры МДП****Первая сессия**

Женева, 27–29 января 2021 года

Пункт 6 а) предварительной повестки дня

Международная система eTIR:

Доклад о ходе разработки международной системы eTIR

**Веб-службы eTIR — Сообщение «I7 — Результаты
регистрации данных декларации»*****Записка секретариата****I. Введение — мандат**

1. Комитет по внутреннему транспорту на своей восьмидесяти второй сессии (23–28 февраля 2020 года) одобрил (ECE/TRANS/294, пункт 84¹) учреждение Группы экспертов по концептуальным и техническим аспектам компьютеризации процедуры МДП (WP.30/GE.1) и положение о ее КВ² (ECE/TRANS/WP.30/2019/9 и ECE/TRANS/WP.30/2019/9/Corr.1) в ожидании утверждения Исполнительным комитетом ЕЭК ООН (Исполкомом). Исполком на своем дистанционном неофициальном совещании 20 мая 2020 года одобрил учреждение Группы экспертов по концептуальным и техническим аспектам компьютеризации процедуры МДП (WP.30/GE.1) до 2022 года на основе положения о круге ведения, содержащегося в документах ECE/TRANS/

* Настоящий документ был представлен для обработки с опозданием, поскольку для получения санкции на его окончательную доработку потребовалось больше времени, чем предполагалось.

¹ Решение Комитета по внутреннему транспорту, ECE/TRANS/294, пункт 84.

www.unece.org/fileadmin/DAM/trans/doc/2020/itc/ECE-TRANS-294e.pdf.

² Круг ведения недавно созданной Группы, утвержденный Комитетом по внутреннему транспорту и Исполнительным комитетом (Исполкомом) ЕЭК ООН

www.unece.org/fileadmin/DAM/trans/bcf/wp30/documents/2019/ECE-TRANS-WP30-2019-09e.pdf и исправление.

www.unece.org/fileadmin/DAM/trans/bcf/wp30/documents/2019/ECE-TRANS-WP30-2019-09c1e.pdf.



WP.30/2019/9 и Согг.1, как указано в документе ECE/TRANS/294 (ECE/EX/2020/L.2, пункт 5 b))³.

2. В соответствии с положением о круге ведения Группе следует сосредоточить свои усилия на подготовке новой версии спецификаций eTIR в ожидании официального создания ТОО. В частности, Группе следует: а) подготовить новый вариант технических спецификаций процедуры eTIR и поправки к ним для обеспечения их соответствия функциональным спецификациям процедуры eTIR; б) подготовить новый вариант функциональных спецификаций процедуры eTIR и поправки к ним для обеспечения их соответствия концептуальным спецификациям процедуры eTIR; в) подготовить поправки к концептуальным спецификациям процедуры eTIR по просьбе WP.30.

3. В настоящем документе представлены технические спецификации сообщения eTIR «I7 — Регистрация данных декларации». Настоящий документ действует применительно к Международной системе eTIR (версия 1.0), которая была разработана на основе спецификаций eTIR (версия 4.3a).

II. Справочные документы

A. Проектная документация и платформа для сотрудничества

- Портал документации eTIR:
[wiki.unece.org/display/ED/eTIR+документация+-+Домашняя страница](http://wiki.unece.org/display/ED/eTIR+документация+-+Домашняя+страница)
- Руководство по проекту подключения таможни к международной системе eTIR:
wiki.unece.org/download/attachments/106299939/Project%20Guidelines%20for%200customs%20to%20connect%20to%20the%20eTIR%20international%20system.pdf
- Веб-службы eTIR — Вводный документ:
wiki.unece.org/download/attachments/106299935/eTIR%20web%20services%20-%20Introduction%20document.pdf
- Веб-службы eTIR — Сообщения I1–I2: I1 — Принятие гарантии/I2 — Принятие:
wiki.unece.org/display/ED/Technical+Guides

B. Законодательная основа

- Справочник по Конвенции МДП:
www.unece.org/tir/tir-hb.html
- Приложение 11 к Конвенции МДП:
www.unece.org/fileadmin/DAM/trans/bcf/ac2/documents/2020/ECE-TRANS-WP30-AC2-147e.pdf#page=12

C. Спецификации eTIR

- Введение в концептуальную, функциональную и техническую версию eTIR v4.2:
www.unece.org/fileadmin/DAM/trans/bcf/adhoc/conc_tech/documents/id17-05e.pdf
- Концептуальная версия eTIR v4.2:
www.unece.org/fileadmin/DAM/trans/bcf/adhoc/conc_tech/documents/id17-06e.pdf
- Функциональные спецификации eTIR v4.2:
www.unece.org/fileadmin/DAM/trans/bcf/adhoc/conc_tech/documents/id17-07e.pdf

³ Решение Исполкома, ECE/EX/2020/L.2/п. 5b).
www.unece.org/fileadmin/DAM/commission/EXCOM/Agenda/2020/Remote_informal_mtg_20_05_2020/Item_4_ECE_EX_2020_L.2_ITC_Sub_bodies_E.pdf.

- Одобренные поправки к спецификациям eTIR v4.2 для подготовки v4.3:
www.unece.org/fileadmin/DAM/trans/bcf/wp30/documents/2020/ECE-TRANS-WP30-2020-07e.pdf

D. Дополнительные ресурсы

- XML-схемы eTIR:
wiki.unece.org/display/ED/Technical+artefacts
- Списки кодов eTIR:
www.unece.org/fileadmin/DAM/trans/bcf/eTIR/documents/CodeLists0_4.pdf
- Перечень координаторов eTIR:
www.unece.org/trans/bcf/etir/focals.html

III. Цель

4. В настоящем документе содержится описание запросного сообщения «I7 — Регистрация данных декларации в веб-службах международной системы eTIR». В нем отражены все особенности, необходимые для их использования (подготовки или получения), объясняется, как и когда их следует использовать, а также разъясняются коды ошибок, которые могут быть возвращены. В нем также содержатся примеры и, в случае применимости, резервные процедуры.

IV. Целевая аудитория

5. Настоящее руководство предназначено для групп ИКТ таможенных органов, отвечающих за подключение национальных таможенных систем к международной системе eTIR.

V. Предварительные условия

6. В целях обеспечения максимальной экономической эффективности и как можно более высокого качества услуг для таможенных органов мы рекомендуем, чтобы группу по ИКТ, которая отвечает за подключение к международной системе eTIR, сопровождал эксперт из числа специалистов по МДП.

7. Настоящий документ следует прочитать после ознакомления с концепциями eTIR и функциональными спецификациями eTIR. Кроме того, настоятельно рекомендуется держать под рукой вводный документ по веб-службам eTIR, поскольку в настоящем документе содержатся ссылки на многие элементы и диаграммы, которые включены в указанный документ (и в содержащийся в нем глоссарий).

8. С технической точки зрения на данный момент доведены до конца следующие этапы:

- создано защищенное соединение в среде проверки приемлемости для пользователей (UAT) с международной системой eTIR;
- URL-адрес конечной точки в среде UAT четко идентифицирован и правильно сконфигурирован в национальных таможенных системах;
- все мероприятия, упомянутые в разделе предварительных условий документа о введении веб-служб eTIR, выполнены;
- все инструменты, необходимые для подготовки, получения и тестирования сообщений и устранения связанных с ними неполадок, уже готовы.

9. Все сообщения eTIR идентифицируются и вписываются в поток, который нашел отражение в разделе диаграмм последовательности eTIR во вводном документе по веб-службам eTIR. Эту последовательность необходимо неукоснительно

соблюдать, поскольку в противном случае международная система eTIR будет выдавать код ошибок, обусловленных неправильной последовательностью сообщений, как указано на специальной веб-странице с кодом ошибки eTIR.

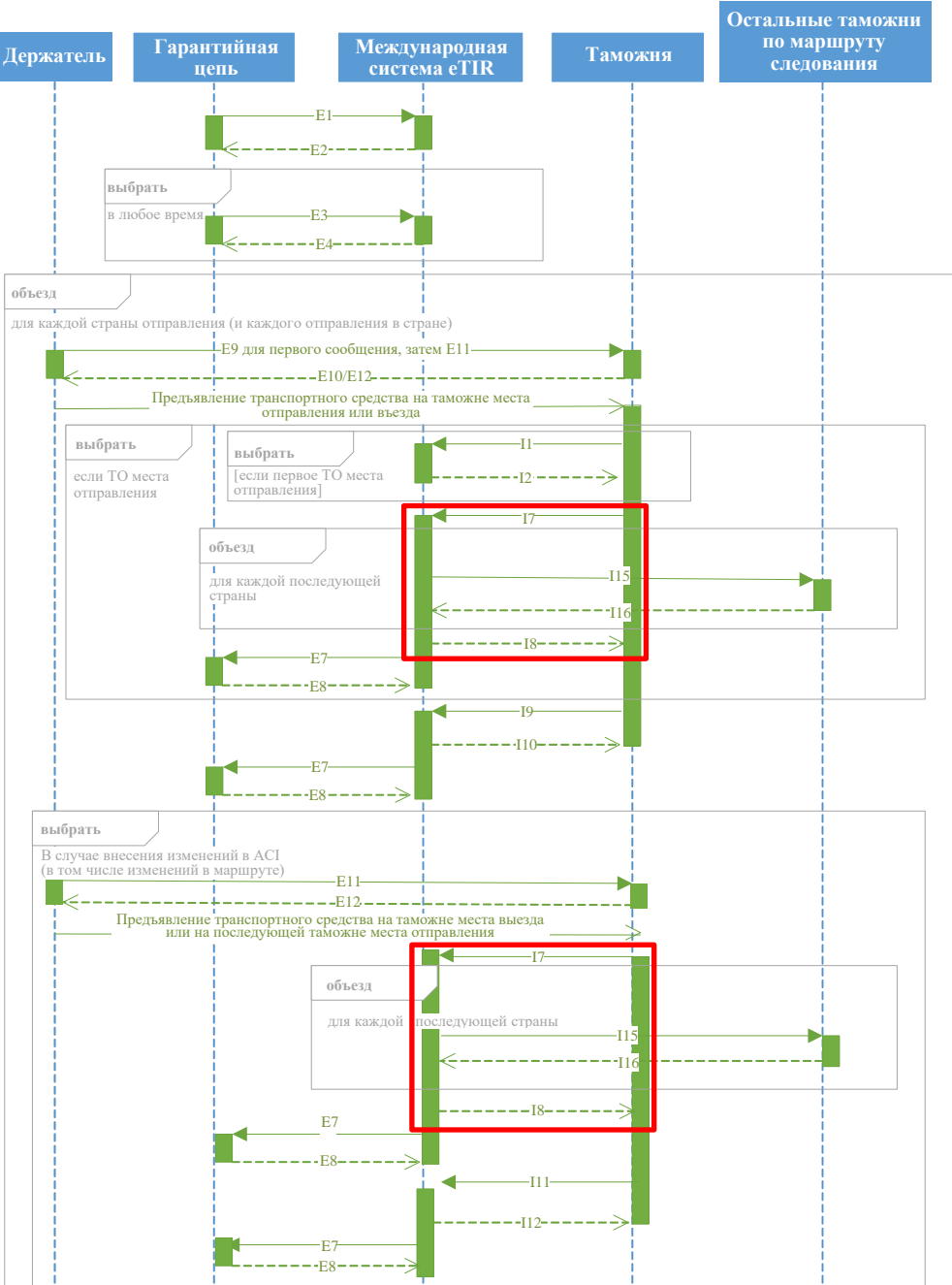
VI. Сообщение «I7 — Регистрация данных декларации»

A. Диаграммы последовательности

10. Следующие диаграммы последовательности отражают роль и позицию в последовательности сообщений «I7 — Регистрация данных декларации» и «I8 — Регистрация результатов данных декларации» в контексте операций МДП по отправлению, транзиту или назначению в режиме МДП.

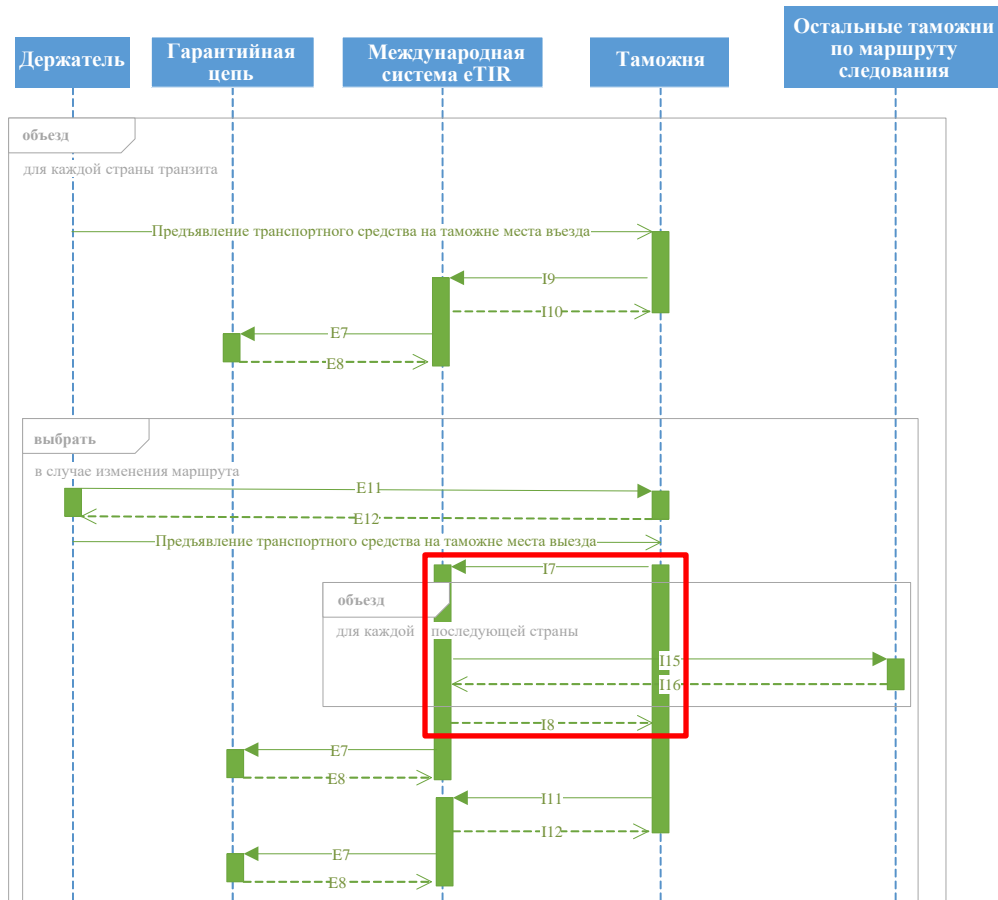
1. Отправление

Рис. I
Диаграмма временной последовательности — Отправление



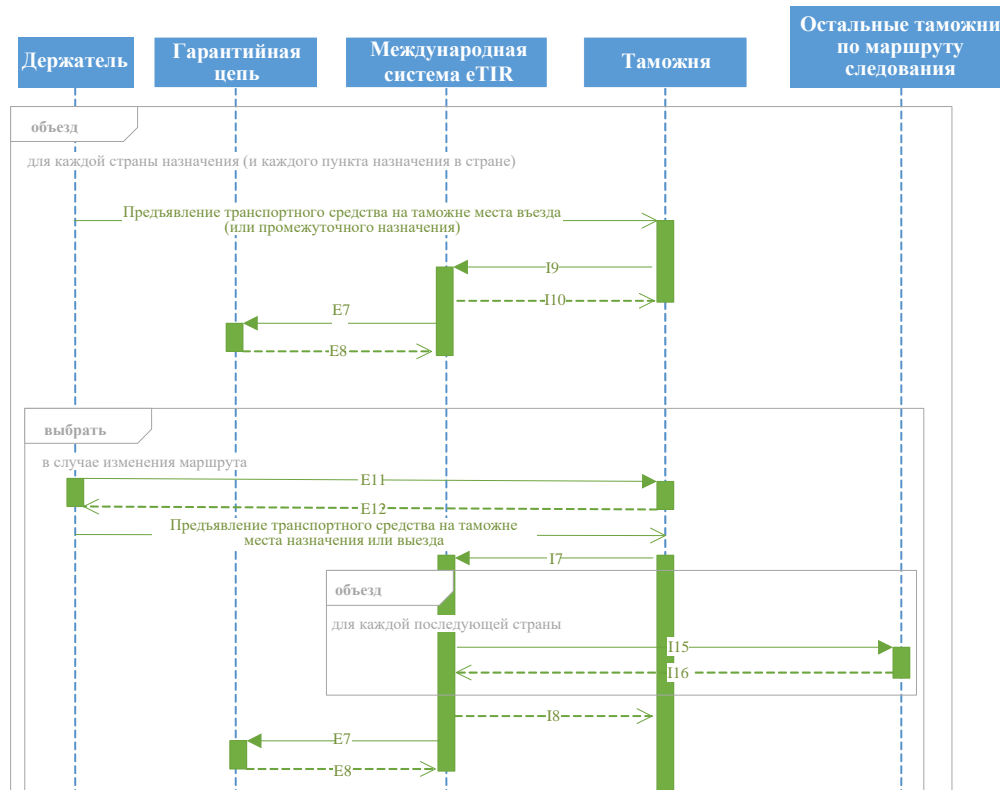
2. Транзит

Рис. II
 Диаграмма временной последовательности — Транзит



3. Назначение

Рис. III
 Диаграмма временной последовательности — Назначение



В. Контекст сообщения

11. Сообщение «I7 — Регистрация данных декларации» является обязательным перед началом перевозки МДП и должно быть подготовлено и отправлено сразу после того, как будет отправлено той же таможней сообщение «I1 — Принятие гарантии». Сообщение «I7 — Регистрация данных декларации» содержит данные, относящиеся к декларации, принятой таможенными органами, и позволяет им зарегистрировать в международной системе eTIR всю информацию, относящуюся к декларации применительно к данной перевозке МДП.

1. Сообщение о предварительных условиях

12. Для того чтобы международная система eTIR могла надлежащим образом интерпретировать данное сообщение, перед этим необходимо обменяться следующими сообщениями:

- «E1 — Регистрация гарантии» и «E2 — Результаты регистрации» (между гарантийной цепью и международной системой eTIR): приобретенная держателем электронная гарантия должна быть сначала зарегистрирована гарантийной цепью в международной системе eTIR, с тем чтобы она была известна и чтобы ее можно было использовать в этой системе.
- «E9 — Предварительные данные МДП» и «E10 — Результаты проверки предварительных данных МДП» (между держателем книжки МДП и национальными таможенными системами): держатель должен отправить в таможенный орган места отправления предварительные данные МДП, которые действуют в качестве предварительной декларации на данную транспортную операцию.

- «I1 — Принятие гарантии» и «I2 — Результаты принятия» (между системами таможенных органов и международной системой eTIR): таможенное место отправления направляет в международную систему eTIR свое согласие на гарантию в связи с данной транспортной операцией.

2. URL-адрес конечной точки

13. URL-адрес конечной точки, по которому следует отправить ответное сообщение «I7 — Регистрация данных декларации»:

etir-uat-01.unece.org/etir/v4.3/customs/recordDeclarationData.

14. Просьба также иметь в виду тот факт, что доступ к WSDL можно получить по следующему URL-адресу:

01.unece.org/etir/v4.3/customs/recordDeclarationData?wsdl.

С. Запросное сообщение «I7 — Регистрация данных декларации»

1. Описание

15. Национальная таможенная система направляет в международную систему eTIR запросное сообщение «I7 — Регистрация данных декларации» в целях регистрации данных этой декларации в связи с началом перевозки в режиме МДП.

16. XSD-файл, связанный с сообщением «I7 — Регистрация данных декларации», доступен по следующему URL-адресу: www.unece.org/trans/bcf/etir.

2. Список полей

Название поля eTIR	Отображение на XML-элемент (XPATH)	В обязательном порядке	Формат	Списки кодов	Условия	Правила	ИД ВТамО
СООБЩЕНИЕ							75B
└ Функция сообщения, в кодированном виде	КодФункции	R	n..2	CL16			017
└ Идентификатор сообщения	ИД	R	an..70				D014
└ Тип, в кодированном виде	КодТипа	R	an..3	CL26			D013
└ ПРЕДВАРИТЕЛЬНЫЕ ДАННЫЕ МДП	Декларация	R					
└ Функция сообщения, в кодированном виде	Декларация/КодФункции	R	n..2	CL16			017
└ Контрольное функциональное обозначение	Декларация/КонтрольноеФункциональное Обозначение/ИД	D	an..70		C008		D026
└ Идентификатор сообщения	Декларация/ИД	R	an..70				D014
└ Дата выдачи	Декларация/ДатаВремяВыдачи	R	an..35				D011
└ Тип, в кодированном виде	Декларация/ТипКода	R	an..3	CL26			D013
└ Версия	Декларация/ВерсияИД	R	an..9				383
└ Совокупный вес брутто	Декларация/СовокупнаяМассаБрутто Параметр	O	n..16,6				131

Название поля eTIR	Отображение на XML-элемент (XPATH)	В обязательном порядке	Формат	Списки кодов	Условия	Правила	ИД ВТамО
└─ ДОПОЛНИТЕЛЬНАЯ ИНФОРМАЦИЯ	Декларация/ДополнительнаяИнформация	D			C008		03A
└─ Показатель тяжеловесных и громоздких грузов	Декларация/ДополнительнаяИнформация/КодСостояния	R	an..17	CL14			226
└─ Примечания	Декларация/ДополнительнаяИнформация/ОписаниеСостояния	O	an..512				225
└─ АГЕНТ	Декларация/Агент	O					05A
└─ Название	Декларация/Агент/Название	D	an..70		C001		R003
└─ Код	Декларация/Агент/ИД	D	an..35		C001		R004
└─ Роль, в закодированном виде	Декларация/Агент/КодРоли	R	an..3	CL02			R005
└─ ПОПРАВКА	Декларация/Поправка	D			C008		06A
└─ Код поправки	Декларация/Поправка/КодИзменения Причины	R	an..3	CL17			099
└─ УКАЗАТЕЛЬ	Декларация/Поправка/Указатель	R					97A
└─ Порядковый номер	Декларация/Поправка/Указатель/Числовая Последовательность	R	n..5				006
└─ Местоположение	Декларация/Поправка/Указатель/ Местоположение	R	an..512				512
└─ СУБПОДРЯДЧИК	Декларация/Перевозчик	O					18A
└─ Название	Декларация/Перевозчик/Название	D	an..70				R011
└─ Код	Декларация/Перевозчик/ИД	D	an..35				R012
└─ АДРЕС	Декларация/Перевозчик/Адрес	D					04A
└─ Название города	Декларация/Перевозчик/Адрес/Название Города	R	an..35				241
└─ Страна, в кодированном виде	Декларация/Перевозчик/адрес/КодСтраны	R	a2	CL04			242
└─ Улица и номер дома/А.я.	Декларация/Перевозчик/Адрес/Линия	R	an..256				239

Название поля eTIR	Отображение на XML-элемент (XPath)	В обязательном порядке	Формат	Списки кодов	Условия	Правила	ИД ВТамО
⊣ Идентификация почтового индекса	Декларация/Перевозчик/Адрес/ИД ПочтовогоИндекса	R	an..17				245
⊣ ПАРТИЯ ГРУЗА	Декларация/ПартияГруза	D					28A
⊣ Порядковый номер	Декларация/ПартияГруза/Числовая Последовательность	R	n..5				006
⊣ ПРИЛАГАЕМЫЕ ДОКУМЕНТЫ	Декларация/ПартияГруза/Дополнительный Документ	O					02A
⊣ Номер	Декларация/ПартияГруза/Дополнительный Документ/ИД	R	an..70				D005
⊣ Дата выдачи	Декларация/ПартияГруза/Дополнительный Документ/ДатаВремяВыдачи	R	an..35				D002
⊣ Тип в кодированном виде	Декларация/ПартияГруза/Дополнительный Документ/КодТипа	R	an..3	CL06			D006
⊣ ДВОИЧНЫЙ ФАЙЛ	Декларация/ПартияГруза/Дополнительный Документ/ДвоичныйФайл	O					72B
⊣ Идентификация	Декларация/ПартияГруза/Дополнительный Документ/ДвоичныйФайл/ИД	R	an..256				M001
⊣ Название	Декларация/ПартияГруза/Дополнительный Документ/ДвоичныйФайл/Название	R	an..256				M002
⊣ Фамилия автора	Декларация/ПартияГруза/Дополнительный Документ/ДвоичныйФайл/ФамилияАвтора	O	an..70				M003
⊣ Версия	Декларация/ПартияГруза/Дополнительный Документ/ДвоичныйФайл/ВерсияИД	O	an..17				M004
⊣ Имя файла	Декларация/ПартияГруза/Дополнительный Документ/ДвоичныйФайл/Название/ НазваниеТекстовогоФайла	O	an..256				M005

Название поля eTIR	Отображение на XML-элемент (XPATH)	В обязательном порядке	Формат	Списки кодов	Условия	Правила	ИД ВТамО
URI	Декларация/ПартияГруза/Дополнительный Документ/ДвоичныйФайл/ИДURI	О	an..2048				M006
MIME	Декларация/ПартияГруза/Дополнительный Документ/ДвоичныйФайл/КодMIME	О	an..70				M007
Кодирование	Декларация/ПартияГруза/Дополнительный Документ/ДвоичныйФайл/КодированиеКод	О	an..17				M008
Набор символов	Декларация/ПартияГруза/Дополнительный Документ/ДвоичныйФайл/НаборСимволов Код	О	n..17				M009
Включение двоичного объекта	Декларация/ПартияГруза/Дополнительный Документ/ДвоичныйФайл/Включение ДвоичногоОбъекта/ДвоичныйОбъект	О	Н/П				M010
Доступ	Декларация/ПартияГруза/Дополнительный Документ/ДвоичныйФайл/Доступ	О	an..256				M011
Описание	Декларация/ПартияГруза/Дополнительный Документ/ДвоичныйФайл/Описание	О	an..256				M012
Размер	Декларация/ПартияГруза/Дополнительный Документ/ДвоичныйФайл/Название/ НазваниеТекстовогоФайла/Параметр Размера	О	n..16,6				M013
Тип	Декларация/ПартияГруза/Дополнительный Документ/ДвоичныйФайл/КодТипа	О	an..6				M014
Хэш-код	Декларация/ПартияГруза/Дополнительный Документ/ДвоичныйФайл/Хэш-Код	О	an..256				M015
Ид алгоритма хэш-кода	Декларация/ПартияГруза/Дополнительный Документ/ДвоичныйФайл/Хэш-Код/ИДКод Алгоритма	О	an..6				M016

Название поля eTIR	Отображение на XML-элемент (XPath)	В обязательном порядке	Формат	Списки кодов	Условия	Правила	ИД ВТамО
ЭЛЕМЕНТ ПАРТИИ ГРУЗА	Декларация/Партия Груза/Элемент Партии Груза	R					29A
Порядковый номер	Декларация/Партия груза/Элемент Партии Груза/Числовая Последовательность	R	n..5				006
ДОПОЛНИТЕЛЬНАЯ ИНФОРМАЦИЯ	Декларация/Партия Груза/Элемент Партии Груза/Дополнительная Информация	O					03A
Примечания	Декларация/Партия Груза/Элемент Партии Груза/Дополнительная Информация	R	an..512				105
ТОВАРЫ	Декларация/Партия Груза/Элемент Партии Груза/Товар	R					23A
Описание	Декларация/Партия Груза/Элемент Партии Груза/Товар/Описание Груза	D	an..256		C004		138
КЛАССИФИКАЦИЯ	Декларация/Партия Груза/Элемент Партии Груза/Товар/Классификация	O				R008	21A
Код	Декларация/Партия Груза/Элемент Партии Груза/Товар/Классификация/ИД	R	an..18				145
ГРУЗОПОЛУЧАТЕЛЬ	Декларация/Партия Груза/Элемент Партии Груза/Грузополучатель	O					27A
Название	Декларация/Партия Груза/Элемент Партии Груза/Грузополучатель/Название	D	an..70		C001		R014
Код	Декларация/Партия Груза/Элемент Партии Груза/Грузополучатель/ИД	D	an..35		C001		R015
АДРЕС	Декларация/Партия Груза/Элемент Партии Груза/Грузополучатель/Адрес	D			C001		04A
Название города	Декларация/Партия Груза/Элемент Партии Груза/Грузополучатель/Адрес/Название Города	R	an..35				241

Название поля eTIR	Отображение на XML-элемент (XPATH)	В обязательном порядке	Формат	Списки кодов	Условия	Правила	ИД ВТамО
Страна, в кодированном виде	Декларация/ПартияГруза/ЭлементПартии Груза/Грузополучатель/Адрес/КодСтраны	R	a2	CL04			242
Улица и номер дома/А.я.	Декларация/ПартияГруза/ЭлементПартии Груза/Грузополучатель/Адрес	R	an..256				239
^L Идентификация почтового индекса	Декларация/ПартияГруза/ЭлементПартии Груза/Грузополучатель/Адрес/ИДПочтового Индекса	R	an..17				245
^T ГРУЗООТПРАВИТЕЛЬ	Декларация/ПартияГруза/ЭлементПартии Груза/Грузополучатель	O					30A
Название	Декларация/ПартияГруза/ЭлементПартии Груза/Грузополучатель/Название	D	an..70		C001		R020
Код	Декларация/ПартияГруза/ЭлементПартии Груза/Грузополучатель/ИД	D	an..35		C001		R021
^T АДРЕС	Декларация/ПартияГруза/ЭлементПартии Груза/Грузополучатель/Адрес	D			C001		04A
Название города	Декларация/ПартияГруза/ЭлементПартии Груза/Грузополучатель/Адрес/Название Города	R	an..35				241
Страна, в кодированном виде	Декларация/ПартияГруза/ЭлементПартии Груза/Грузополучатель/Адрес/КодСтраны	R	a2	CL04			242
Улица и номер дома/А.я.	Декларация/ПартияГруза/ЭлементПартии Груза/Грузополучатель/Адрес/Линия	R	an..256				239
^L Идентификация почтового индекса	Декларация/ПартияГруза/ЭлементПартии Груза/Грузополучатель/Адрес/ИДПочтового Индекса	R	an..17				245

Название поля eTIR	Отображение на XML-элемент (XPATH)	В обязательном порядке	Формат	Списки кодов	Условия	Правила	ИД ВТамО
└ МЕСТОДОСТАВКИ	Декларация/ПартияГруза/ЭлементПартии Груза/Товар/МестоНазначения	O					44A
└ Название	Декларация/ПартияГруза/ЭлементПартии Груза/МестоНазначения/Название	R	an..70				R027
└ АДРЕС	Декларация/ПартияГруза/ЭлементПартии Груза/МестоНазначения/Адрес	R					04A
└ Название города	Декларация/ПартияГруза/ЭлементПартии Груза/МестоНазначения/Адрес/Название города	R	an..35				241
└ Страна, в кодированном виде	Декларация/ПартияГруза/ЭлементПартии Груза/МестоНазначения/Адрес/КодСтраны	R	a2	CL04			242
└ Улица и номер дома/А.я.	Декларация/ПартияГруза/ЭлементПартии Груза/МестоНазначения/Адрес/Линия	R	an..256				239
└ Идентификация почтового индекса	Декларация/ПартияГруза/ЭлементПартии Груза/МестоНазначения/Адрес/ИД ПочтовогоИндекса	R	an..17				245
└ ПАРАМЕТРЫГРУЗА	Декларация/ПартияГруза/ЭлементПартии Груза/ПараметрыГруза	R					65A
└ Вес брутто	Декларация/ПартияГруза/ЭлементПартии Груза/ПараметрыГруза/ПараметрыМассы Брутто	R	n..16,6				126
└ УПАКОВКА	Декларация/ПартияГруза/ЭлементПартии Груза/Упаковка	R					93A
└ Символы и номера	Декларация/ПартияГруза/ЭлементПартии Груза/Упаковка/ИДСимволовНомеров	O	an..512				142
└ Количество упаковок	Декларация/ПартияГруза/ЭлементПартии Груза/Упаковка/КоличествоКоличество	D	n..8		C002		144

Название поля eTIR	Отображение на XML-элемент (XPATH)	В обязательном порядке	Формат	Списки кодов	Условия	Правила	ИД ВТамО
⊥ Тип, в кодированном виде	Декларация/ПартияГруза/ЭлементПартии Груза/Упаковка/КодТипа	R	an..2	CL07			141
⊥ TRANСПОРТНОЕ ОБОРУДОВАНИЕ	Декларация/ПартияГруза/ЭлементПартии Груза/ТранспортноеОборудование	D			C003		31B
⊥ Идентификация	Декларация/ПартияГруза/ЭлементПартии Груза/ТранспортноеОборудование/ИД	R	an..17				159
⊥ ЕСНГП	Декларация/ПартияГруза/ЭлементПартии Груза/ЕСНГП	O					35B
⊥ Идентификатор	Декларация/ПартияГруза/ЭлементПартии Груза/ЕСНГП/ИД	O	an..35				016
⊥ МЕСТОПОГРУЗКИ	Декларация/ПартияГруза/ЭлементПартии Груза	O					83A
⊥ Название	Декларация/ПартияГруза/МестоПогрузки/ Название	O	an..256				L009
⊥ УВЕДОМЛЕНИЕСТОРОНЫ	Декларация/ПартияГруза/Уведомление Стороны	O					89A
⊥ Название	Декларация/ПартияГруза/Уведомление Стороны/Название	D	an..70		C001		R045
⊥ Код	Декларация/ПартияГруза/Уведомление Стороны/ИД	D	an..35		C001		R046
⊥ АДРЕС	Декларация/ПартияГруза/Уведомление Стороны/Адрес	D			C001		04A
⊥ Название города	Декларация/ПартияГруза/Уведомление Стороны/Адрес/НазваниеГорода	R	an..35				241
⊥ Страна, в кодированном виде	Декларация/ПартияГруза/Уведомление Стороны/Адрес/КодСтраны	R	a2	CL04			242

Название поля eTIR	Отображение на XML-элемент (XPATH)	В обязательном порядке	Формат	Списки кодов	Условия	Правила	ИД ВТамО
Улица и номер дома/А.я.	Декларация/ПартияГруза/Уведомление Стороны/Адрес/Линия	R	an..256				239
Идентификация почтового индекса	Декларация/ПартияГруза/Уведомление Стороны/Адрес/ИДПочтовогоИндекса	R	an..17				245
ТАМОЖНЯМЕСТАОТПРАВЛЕНИЯ	Декларация/Партиягруза/Транзит Отправлелие	R					25B
Код	Декларация/ПартияГруза/Транзит Отправлелие/ИД	R	an..17				L087
ТАМОЖНЯМЕСТАНАЗНАЧЕНИЯ	Декларация/Партиягруза/Транзит Отправление	R					26B
Код	Декларация/ПартияГруза/Транзит Отправление/ИД	R	an..17				L008
ТРАНСПОРТНЫЕ СРЕДСТВА	Декларация/ПартияГруза/Транзит Отправлелие	R					29B
Идентификация	Декларация/ПартияГруза/Транзит ТранспортноеСредство/ИД	R	an..25				T007
Тип, в кодированном виде	Декларация/ПартияГруза/Транзит ТранспортноеСредство/КодТипа	R	an..4	CL05			T011
Национальная принадлежность	Декларация/ПартияГруза/Транзит ТранспортноеСредство/РегистрацияКода НациональнойПринадлежности	R	a2	CL04			T015
Справочный номер перевозочного средства	Декларация/ПартияГруза/Транзит ТранспортноеСредство/РейсИД	O	an..17				149
СТРАНА, ПО КОТОРОЙ ПРОХОДИТ МАРШРУТ	Декларация/ПартияГруза/Транзит ТранспортноеСредство/Маршрут	R				R001	81A
Порядковый номер	Декларация/ПартияГруза/Транзит ТранспортноеСредство/Маршрут/Числовая Последовательность	R	n..5				006

Название поля eTIR	Отображение на XML-элемент (XPath)	В обязательном порядке	Формат	Списки кодов	Условия	Правила	ИД ВТамО
^L Страна, в кодированном виде	Декларация/ПартияГруза/Транзит ТранспортноеСредство/Маршрут/Код СтраныМаршрута	R	a2	CL04			064
^L ТРАНСПОРТНОЕ ОБОРУДОВАНИЕ	Декларация/ПартияГруза/Транспортное Оборудование	D			C003		31B
[└] Порядковый номер	Декларация/Партиягруза/Транспортное Оборудование/ЧисловаяПоследовательность	R	n..5				006
[└] Идентификация размера и типа	Декларация/ПартияГруза/Транспортное оборудование/ХарактеристическийКод	R	an..4	CL01			152
[└] Идентификация	Декларация/ПартияГруза/Транспортное Оборудование/ИД	R	an..17				159
[┐] СВИДЕТЕЛЬСТВООБУТВЕРЖДЕНИИ	Декларация/Партия груза/Транспортное Оборудование/ДополнительныйДокумент	D					02A
[└] Номер	Декларация/Партия груза/Транспортное Оборудование/ДополнительныйДокумент/ ИД	R	an..70				D005
[└] Дата выдачи	Декларация/Партия груза/Транспортное Оборудование/ДополнительныйДокумент/ ИД/ДатаВремяВыдачи	R	an..35				D002
^L Тип, в кодированном виде	Декларация/Партия груза/Транспортное Оборудование/ДополнительныйДокумент/ КодТипа	R	an..3	CL06			D006
^L ДВОИЧНЫЙ ФАЙЛ	Декларация/Партия груза/Транспортное Оборудование/ДополнительныйДокумент/ ДвоичныйФайл	O					72B
[└] Идентификация	Декларация/Партия груза/Транспортное Оборудование/ДополнительныйДокумент/ ДвоичныйФайл/ИД	R	an..256				M001

Название поля eTIR	Отображение на XML-элемент (XPATH)	В обязательном порядке	Формат	Списки кодов	Условия	Правила	ИД ВТамО
Название	Декларация/Партия груза/Транспортное Оборудование/ДополнительныйДокумент/ДвоичныйФайл/Название	R	an..256				M002
Фамилия автора	Декларация/Партия груза/Транспортное Оборудование/ДополнительныйДокумент/ДвоичныйФайл/ФамилияАвтора	O	an..70				M003
Версия	Декларация/Партия груза/Транспортное Оборудование/ДополнительныйДокумент/ДвоичныйФайл/ВерсияИД	O	an..17				M004
Название файла	Декларация/Партия груза/Транспортное Оборудование/ДополнительныйДокумент/ДвоичныйФайл/НазваниеТекстовогоФайла	O	an..256				M005
URI	Декларация/Партия груза/Транспортное Оборудование/ДополнительныйДокумент/ДвоичныйФайл/IDURI	O	an..2048				M006
MIME	Декларация/Партия груза/Транспортное Оборудование/ДополнительныйДокумент/ДвоичныйФайл/КодMIME	O	an..70				M007
Кодирование	Декларация/Партия груза/Транспортное Оборудование/ДополнительныйДокумент/ДвоичныйФайл/КодКодирования	O	an..17				M008
Набор символов	Декларация/Партия груза/Транспортное Оборудование/ДополнительныйДокумент/ДвоичныйФайл/КодСимволов	O	n..17				M009
Включение двоичного объекта	Декларация/ПартияГруза/Транспортное Оборудование/ДополнительныйДокумент/ДвоичныйФайл/ВключениеДвоичного Объекта/ДвоичныйОбъект	O	Н/П				M010

Название поля eTIR	Отображение на XML-элемент (XPATH)	В обязательном порядке	Формат	Списки кодов	Условия	Правила	ИД ВТамО
Доступ	Декларация/Партия груза/Транспортное Оборудование/ДополнительныйДокумент/ДвоичныйФайл/Доступ	O	an..256				M011
Описание	Декларация/ПартияГруза/Транспортное Оборудование/ДополнительныйДокумент/ДвоичныйФайл/Описание	O	an..256				M012
Размер	Декларация/ПартияГруза/Транспортное Оборудование/ДополнительныйДокумент/ДвоичныйФайл/ПараметрРазмера	O	n..16,6				M013
Тип	Декларация/ПартияГруза/Транспортное Оборудование/ДополнительныйДокумент/Двоичный файл/КодТип	O	an..6				M014
Хэш-код	Декларация/ПартияГруза/Транспортное Оборудование/ДополнительныйДокумент/ДвоичныйФайл/ХэшКод	O	an..256				M015
ID алгоритма хэш-кода	Декларация/ПартияГруза/Транспортное Оборудование/ДополнительныйДокумент/ДвоичныйФайл/КодИДАлгоритмаХэшКода	O	an..6				M016
ПЛОМБА	Декларация/ПартияГруза/Транспортное Оборудование/Пломба	O					44B
Порядковый номер	Декларация/ПартияГруза/Транспортное Оборудование/Пломба/Числовая Последовательность	R	n..5			R003, R004	006
Номер пломбы	Декларация/ПартияГруза/Транспортное Оборудование/Пломба/ИД	R	an..35			R005	165
Код типа печати	Декларация/ПартияГруза/Транспортное Оборудование/Пломба/КодТипа	O	an..3	CL08			407

Название поля eTIR	Отображение на XML-элемент (XPATH)	В обязательном порядке	Формат	Списки кодов	Условия	Правила	ИД ВТамО
└─ ГАРАНТИЯ	Декларация/ДекларацияГарантия	D			C008		92B
└ Валидация	Декларация/ДекларацияГарантия/ДатаВремя ИстечениеСрокаДействия	R	an..35				275
└ Справочная информация	Декларация/ДекларацияГарантия/ИД СправочнойИнформации	R	an..35				100
└─ ДЕРЖАТЕЛЬ	Декларация/Принципал	D			C008		28B
└─ Название	Декларация/Принципал/Название	O	an..70				R001
└─ Код	Декларация/Принципал/ИД	R	an..35				R002
└─ АДРЕС	Декларация/Принципал/Адрес	D			C001		04A
└─ Название города	Декларация/Принципал/Адрес/Название Города	R	an..35				241
└─ Страна, в кодированном виде	Декларация/Принципал/Адрес/КодСтраны	R	a2	CL04			242
└─ Улица и номер дома/А.я.	Декларация/Принципал/Адрес/Линия	R	an..256				239
└─ Идентификация почтового индекса	Декларация/Принципал/Адрес/ИДПочтового Индекса	R	an..17				245

3. Описания полей

Название поля eTIR	Отображение на XML-элемент (XPATH)	Описание	Использование
СООБЩЕНИЕ			
└ Функция сообщения, в кодированном виде	КодФункции	Код, описывающий функцию сообщения	Это значение должно быть установлено на «9», если данное сообщение является оригиналом (первым сообщением, представленным для данной перевозки МДП), или на «4», если данное сообщение отражает изменение в декларации
└ Идентификатор сообщения	ИД	Уникальный идентификатор сообщения	Это значение должно соответствовать глобальному уникальному идентификатору (GUID), как подробно описано в специальном разделе вводного документа
└ Тип, в кодированном виде	КодТипа	Код типа сообщения	Это значение должно быть установлено на «I7»
└ ПРЕДВАРИТЕЛЬНЫЕ ДАННЫЕ МДП	Декларация	Класс, представляющий собой данные декларации, принятой таможней	
└ Функция сообщения, в кодированном виде	Декларация/КодФункции	Уникальный идентификатор сообщения E9 (или E11), полученного таможней	Это значение должно быть установлено на «9» в случае получения сообщения E9 или на «4» в случае получения сообщения E11
└ Контрольное функциональное обозначение	Декларация/ИД Контрольного функционального обозначения	Ссылка на уникальный идентификатор сообщения E9, полученного таможней в случае его обновления	Это значение должно быть пустым, если таможня получила сообщение E9. В противном случае значением должно быть значение атрибута сообщения E11 «Контрольное функциональное обозначение», полученное таможней

<i>Название поля eTIR</i>	<i>Отображение на XML-элемент (XPATH)</i>	<i>Описание</i>	<i>Использование</i>
└ Идентификатор сообщения	Декларация/ИД	Уникальный идентификатор сообщения E9 (или E11), полученного таможей	Это значение должно представлять собой значение атрибута «Идентификатор сообщения» сообщения E9 (или E11), полученного таможей
└ Дата выдачи	Декларация/ДатаВремяВыдачи	Дата выдачи сообщения E9 (или E11), полученного таможей	Это значение должно представлять собой значение атрибута «Дата выдачи» сообщения E9, полученного таможей
└ Тип, в кодированном виде	Декларация/КодТипа	Код типа сообщения E9 (или E11), полученного таможей	Это значение должно представлять собой значение атрибута «Тип, в кодированном виде» сообщения E9 (или E11), полученного таможей
└ Версия	Декларация/ИДВерсии	Номер версии декларации	Значение должно представлять собой либо «1» для начальной декларации, либо предыдущую версию декларации + 1 для любого изменения декларации
└ Совокупный вес брутто	Декларация/ПараметрПолнойМассы Брутто	Совокупный вес брутто грузов (включая упаковку), указанных в декларации	Это значение должно представлять собой общий вес брутто в виде десятичного числа. Единица должна быть определена в виде мерной единицы. Атрибут кода должен совпадать с одним из значений, перечисленных в списке Кодов единиц измерения (Рекомендация ЕЭК ООН 20) ⁴
└ ДОПОЛНИТЕЛЬНАЯИНФОРМАЦИЯ	Декларация/Дополнительная Информация	Класс, содержащий потенциальную дополнительную информацию на уровне декларации	

⁴ www.unece.org/fileadmin/DAM/trans/bcf/eTIR/documents/CodeLists0_4.pdf#page=134.

<i>Название поля eTIR</i>	<i>Отображение на XML-элемент (XPATH)</i>	<i>Описание</i>	<i>Использование</i>
⊢ Показатель тяжеловесных и громоздких грузов	Декларация/Дополнительная Информация/КодСостояния	Кодекс с описанием того, считается ли груз (в соответствии со статьей 29) «тяжеловесным или громоздким» согласно определению, содержащемуся в статье 1 р) Конвенции МДП	Значение должно быть «1», если грузы рассматриваются таможенной как «тяжеловесные или громоздкие» или «0» в противном случае
⊣ Примечания	Декларация/Дополнительная Информация/ОписаниеСостояния	Текст, используемый для примечаний к декларации держателя книжки МДП	Позиция «значение» содержит примечания перевозчика к декларации или остается пустой, если таковых нет
⊢ АГЕНТ	Декларация/Агент	Класс, представляющий потенциального агента, который может задекларировать грузы от имени держателя книжки МДП	
⊢ Название	Декларация/Агент/Название	Название агента	В целях обеспечения быстрой идентификации это значение должно быть официальным фирменным наименованием или, в случае физического лица, именем и фамилией данного лица
⊢ Код	Декларация/Агент/ИД	Уникальный идентификатор агента	Это значение должно представлять собой уникальный идентификатор агента
⊣ Роль, в закодированном виде	Декларация/Агент/КодРоли	Код роли агента	Это значение должно представлять собой код, соответствующий роли агента, указанной в списке кодов роли Стороны (UN/EDIFACT 3035) ⁵

⁵ www.unece.org/fileadmin/DAM/trans/bcf/eTIR/documents/CodeLists0_4.pdf#page=4.

<i>Название поля eTIR</i>	<i>Отображение на XML-элемент (XPATH)</i>	<i>Описание</i>	<i>Использование</i>
└─ ПОПРАВКА	Декларация/Поправка	Список возможных поправок к декларации	
└─ Код поправки	Декларация/Поправка/КодИзменения Причины	Код, описывающий тип поправки	Это значение должно представлять собой код, соответствующий типу поправки в списке кодов поправки (eTIR) (www.unece.org/fileadmin/DAM/trans/bcf/eTIR/documents/CodeLists0_4.pdf#page=121)
└─ УКАЗАТЕЛЬ	Декларация/Поправка/Указатель	Указатель на ту часть декларации, в которую вносятся поправки	
└─ Порядковый номер	Декларация/Поправка/Указатель/ ЧисловаяПоследовательность	Индекс указателя в списке	Это значение должно представлять собой (1-значный) индекс указателя в списке
└─ Местоположение	Декларация/Поправка/Указатель/ Местоположение	Раздел указанных сообщений, подлежит изменению	Это значение должно представлять собой выражение XPATH, указывающее на раздел сообщения, подлежащего изменению
└─ СУБПОДРЯДЧИК	Декларация/Перевозчик	Класс, представляющий потенциального агента, осуществляющего или организующего перевозку грузов между названными пунктами	
└─ Название	Декларация/Перевозчик/Название	Название субподрядчика	В целях обеспечения быстрой идентификации это значение должно быть официальным фирменным наименованием или, в случае физического лица, именем и фамилией данного лица

<i>Название поля eTIR</i>	<i>Отображение на XML-элемент (XPATH)</i>	<i>Описание</i>	<i>Использование</i>
Код	Декларация/Перевозчик/ИД	Уникальный идентификатор субподрядчика	Это значение должно представлять собой уникальный идентификатор субподрядчика
АДРЕС	Декларация/Перевозчик/Адрес	Класс, представляющий физический адрес субподрядчика	
Название города	Декларация/Перевозчик/Адрес/ НазваниеГорода	Название города физического адреса субподрядчика	Это значение должно представлять собой название города физического адреса субподрядчика
Страна, в кодированном виде	Декларация/Перевозчик/адрес/Код Страны	Код страны физического адреса субподрядчика	Это значение должно представлять собой код страны физического адреса субподрядчика из списка кодов названия стран (ИСО 3166-1-alpha-2) ⁶
Улица и номер дома/А.я.	Декларация/Перевозчик/Адрес/Линия	Название улицы физического адреса субподрядчика	Это значение должно представлять собой название улицы и номер дома (или соответствующий эквивалент) физического адреса субподрядчика
Идентификация почтового индекса	Декларация/Перевозчик/Адрес/ ИДПочтовогоИндекса	Почтовый индекс/код физического адреса субподрядчика	Это значение должно представлять собой почтовый индекс/код физического адреса субподрядчика
ПАРТИЯГРУЗА	Декларация/ПартияГруза	Перечень сведений о перевозке грузов между местом погрузки и местом разгрузки	
Порядковый номер	Декларация/Партия Груза/ЧисловаяПоследовательность	Индекс партии грузов в списке	Это значение должно представлять собой (1-значный) индекс в списке грузовой партии

⁶ www.unece.org/fileadmin/DAM/trans/bcf/eTIR/documents/CodeLists0_4.pdf#page=38.

Название поля eTIR	Отображение на XML-элемент (XPATH)	Описание	Использование
⊥ ПРИЛАГАЕМЫЕ ДОКУМЕНТЫ	Декларация/ПартияГруза/ ДополнительныйДокумент	Перечень возможных дополнительных документов, представленных в качестве части декларации и связанных с грузовой партией	
⊥ Номер	Декларация/ПартияГруза/ ДополнительныйДокумент/ИД	Идентификатор документа	Это значение должно представлять собой ИД, идентифицирующий документ, который должен быть единственным среди всех других документов, прилагаемых к декларации
⊥ Дата выдачи	Декларация/ПартияГруза/ ДополнительныйДокумент/ДатаВремя Выдачи	Дата выдачи документа	Это значение должно представлять собой дату в соответствии с ЭДИФАКТ 208 в формате ССYYMMDDHHMMSSZHHMM (http://www.unece.org/trade/untdid/d13b/tred/tred2379.htm). Например: 20200820145600+0100 означает 20 августа 2020 года в 14:56 UTC+01:00.
⊥ Тип, в кодированном виде	Декларация/ПартияГруза/ ДополнительныйДокумент/КодТипа	Код Типа документа	Это значение должно представлять собой код типа документа из списка кодов названия документов (UN/EDIFACT 1001). ⁷
⊥ ДВОИЧНЫЙФАЙЛ	Декларация/ПартияГруза/ ДополнительныйДокумент/Двоичный Файл	Содержание документа	
⊥ Идентификация	Декларация/ПартияГруза/ ДополнительныйДокумент/ ДвоичныйФайл/ИД	Уникальный идентификатор файла, представляющий данный документ	Это значение должно представлять собой ИД, идентифицирующий данный файл, который должен быть

⁷ www.unece.org/fileadmin/DAM/trans/bcf/eTIR/documents/CodeLists0_4.pdf#page=58.

<i>Название поля eTIR</i>	<i>Отображение на XML-элемент (XPATH)</i>	<i>Описание</i>	<i>Использование</i>
Название	Декларация/ПартияГруза/ ДополнительныйДокумент/Двоичный Файл/Название	Название документа	единственным среди всех других двоичных файлов декларации Это значение должно представлять собой название документа
Фамилия автора	Декларация/ПартияГруза/ ДополнительныйДокумент/Двоичный Файл/ФамилияАвтора	Фамилия автора документа	Это значение должно представлять собой имя и фамилию автора документа
Версия	Декларация/ПартияГруза/ ДополнительныйДокумент/Двоичный Файл/ВерсияИД	Номер версии документа	Это значение должно представлять собой название документа
Имя файла	Декларация/ПартияГруза/ ДополнительныйДокумент/Двоичный Файл/НазваниеТекстовогоФайла	Название файла документа	Это значение должно представлять собой название файла, отображающего данный документ, включая расширение
URI	Декларация/ПартияГруза/ ДополнительныйДокумент/Двоичный Файл/ИДURI	URI документа	Это значение должно представлять собой Уникальный идентификатор ресурса (URI), позволяющий получить доступ к данному документу, а не использовать его отображение в двоичном формате
MIME	Декларация/ПартияГруза/ ДополнительныйДокумент/Двоичный Файл/КодMIME	Код MIME-типа файла	Это значение должно представлять собой один из типов MIME, перечисленных организацией ИАНА на странице http://www.iana.org/assignments/media-types/media-types.xhtml
Кодирование	Декларация/ПартияГруза/ ДополнительныйДокумент/Двоичный Файл/КодКированияеКод	Код алгоритма кодирования файла	Это значение должно представлять собой тип алгоритма кодирования, используемого для кодирования файла

<i>Название поля eTIR</i>	<i>Отображение на XML-элемент (XPATH)</i>	<i>Описание</i>	<i>Использование</i>
Набор символов	Декларация/ПартияГруза/ ДополнительныйДокумент/Двоичный Файл/КодНабораСимволов	Код набора символов файла	Это значение должно представлять собой набор символов, используемый в том случае, если файл является текстовым файлом
Включение двоичного объекта	Декларация/ПартияГруза/ ДополнительныйДокумент/Двоичный Файл/ВключениеДвоичногоОбъекта/ ДвоичныйОбъект	Двоичное представление файла	Значение должно представлять собой содержание файла, представленного с использованием характеристик, указанных в других атрибутах (КодКодирования и КодНабораСимволов)
Доступ	Декларация/ПартияГруза/ ДополнительныйДокумент/Двоичный Файл/Доступ	Информация о доступе к файлу	ЭТО значение должно представлять собой информацию, необходимую для доступа к файлу, например, параметры безопасности и загрузки. Это полезно только в том случае, если файл доступен с помощью параметра ИДУРИ
Описание	Декларация/ПартияГруза/ ДополнительныйДокумент/Двоичный Файл/Описание	Описание документа	Это значение должно представлять собой описание документа и разъяснение того, что в нем содержится
Размер	Декларация/ПартияГруза/ ДополнительныйДокумент/Двоичный Файл/ВеличинаПараметра	Размер файла	Это значение должно представлять собой размер файла. Единица должна быть определена в виде мерной единицы. Атрибут кода должен совпадать с одним из значений, перечисленных в списке кодов единиц измерения (Рекомендация ЕЭК ООН 20) ⁸

⁸ www.unece.org/fileadmin/DAM/trans/bcf/eTIR/documents/CodeLists0_4.pdf#page=134.

Название поля eTIR	Отображение на XML-элемент (XPATH)	Описание	Использование
Тип	Декларация/ПартияГруза/ ДополнительныйДокумент/Двоичный Файл/КодТипа	Код типа файла	
Хэш-код	Декларация/ПартияГруза/ ДополнительныйДокумент/Двоичный Файл/Хэш-Код	Хэш-значение файла	Это значение должно представлять собой строку хэш-кода, полученную в результате хэширования прикрепленного файла, подлежащего использованию для валидации получения файла
Ид алгоритма хэш-кода	Декларация/ПартияГруза/ ДополнительныйДокумент/Двоичный Файл/ИдКодАлгоритмаХэш-Кода	Код алгоритма хэширования	Это значение должно представлять собой краткое название алгоритма, используемого для вычисления хэш-значения файла
ЭЛЕМЕНТПАРТИИГРУЗА	Декларация/ПартияГруза/Элемент ПартииГруза	Перечень сведений об элементах партии грузов	
Порядковый номер	Декларация/ПартияГруза/Элемент ПартииГруза/Числовая Последовательность	Индекс партии груза в списке	Это значение должно представлять собой (1-значный) индекс партии груза в списке, позволяющем быстро идентифицировать груз при просмотре
ДОПОЛНИТЕЛЬНАЯИНФОРМАЦИЯ	Декларация/ПартияГруза/Элемент ПартииГруза/Дополнительная Информация	Перечень потенциальной дополнительной информации на уровне элемента грузовой партии	
Примечания	Декларация/ПартияГруза/Элемент ПартииГруза/Дополнительная Информация/Содержание	Замечания, касающиеся элемента грузовой партии	Стоимость должна представлять собой текст, позволяющий включать дополнительные примечания к элементу партии груза
ТОВАРЫ	Декларация/ПартияГруза/Элемент ПартииГруза/Товар	Класс, представляющий детальные сведения о грузах	
Описание	Декларация/ПартияГруза/Элемент ПартииГруза/ОписаниеТовара	Описание документа	Стоимость должна представлять собой текст с описанием грузов

<i>Название поля eTIR</i>	<i>Отображение на XML-элемент (XPATH)</i>	<i>Описание</i>	<i>Использование</i>
⊥ КЛАССИФИКАЦИЯ	Декларация/ПартияГруза/Элемент ПартииГруза/Товар/Классификация	Перечень детальных сведений о классификации данных товаров	
⊥ Код	Декларация/ПартияГруза/Элемент ПартииГруза/Товар/Классификация/ИД	Код классификации грузов	Стоимость должна представлять собой код некоммерческой классификации грузов
⊥ ГРУЗОПОЛУЧАТЕЛЬ	Декларация/ПартияГруза/Элемент ПартииГруза/Грузополучатель	Класс, представляющий потенциального получателя груза	
⊥ Название	Декларация/ПартияГруза/Элемент ПартииГруза/Грузополучатель/ Название	Название грузополучателя	В целях обеспечения быстрой идентификации это значение должно быть официальным фирменным наименованием или, в случае физического лица, именем и фамилией данного лица
⊥ Код	Декларация/ПартияГруза/Элемент ПартииГруза/Грузополучатель/ИД	Уникальный идентификатор сообщения	Это значение должно представлять собой уникальный идентификатор грузополучателя
⊥ АДРЕС	Декларация/ПартияГруза/Элемент ПартииГруза/Грузополучатель/Адрес	Класс, представляющий физический адрес грузополучателя	
⊥ Название города	Декларация/ПартияГруза/Элемент ПартииГруза/Грузополучатель/Адрес/ НазваниеГорода	Название города физического адреса грузополучателя	Это значение должно представлять собой название города физического адреса грузополучателя
⊥ Страна, в кодированном виде	Декларация/ПартияГруза/Элемент ПартииГруза/Грузополучатель/Адрес/ КодСтраны	Код страны физического адреса грузополучателя	Это значение должно представлять собой код страны физического адреса получателя из списка кодов названия стран (ISO 3166-1-alpha-2) (www.unece.org/fileadmin/DAM/trans/bcf/eTIR/documents/CodeLists0_4.pdf#page=38)

<i>Название поля eTIR</i>	<i>Отображение на XML-элемент (XPATH)</i>	<i>Описание</i>	<i>Использование</i>
Улица и номер дома/А.я.	Декларация/ПартияГруза/Элемент ПартииГруза/Грузополучатель/Адрес	Название улицы физического адреса грузополучателя	Это значение должно представлять собой название улицы и номер дома (или соответствующий эквивалент) физического адреса грузополучателя
Идентификация почтового индекса	Декларация/ПартияГруза/Элемент ПартииГруза/Грузополучатель/Адрес/ ИДПочтовогоИндекса	Почтовый индекс/код физического адреса грузополучателя	Это значение должно быть почтовым индексом/кодом физического адреса грузополучателя
ГРУЗОТПРАВИТЕЛЬ	Декларация/ПартияГруза/Элемент ПартииГруза/Грузоотправитель	Класс, представляющий потенциального получателя груза	
Название	Декларация/ПартияГруза/Элемент ПартииГруза/Грузоотправитель/ Название	Название грузоотправителя	В целях обеспечения быстрой идентификации это значение должно быть официальным фирменным наименованием или, в случае физического лица, именем и фамилией данного лица
Код	Декларация/ПартияГруза/Элемент ПартииГруза/Грузоотправитель/ИД	Уникальный идентификатор грузоотправителя	Это значение должно представлять собой уникальный идентификатор грузоотправителя
АДРЕС	Декларация/ПартияГруза/Элемент ПартииГруза/Грузоотправитель/Адрес	Класс, представляющий физический адрес грузоотправителя	
Название города	Декларация/ПартияГруза/Элемент ПартииГруза/Грузоотправитель/Адрес/ НазваниеГорода	Название города физического адреса грузоотправителя	Это значение должно представлять собой название города физического адреса грузополучателя
Страна, в кодированном виде	Декларация/ПартияГруза/Элемент ПартииГруза/Грузоотправитель/Адрес/ КодСтраны	Код страны физического адреса грузоотправителя	Это значение должно представлять собой код страны физического адреса грузоотправителя из списка

<i>Название поля eTIR</i>	<i>Отображение на XML-элемент (XPATH)</i>	<i>Описание</i>	<i>Использование</i>
Улица и номер дома/А.я.	Декларация/ПартияГруза/Элемент ПартииГруза/Грузоотправитель/Адрес/ Линия	Название улицы физического адреса грузополучателя	(код названия страны (ISO 3166-1-alpha-2)) ⁹ Это значение должно представлять собой название улицы и номер дома (или соответствующий эквивалент) физического адреса грузоотправителя
Идентификация почтового индекса	Декларация/ПартияГруза/Элемент ПартииГруза/Грузоотправитель/Адрес/ ИДПочтовогоИндекса	Почтовый индекс/код физического адреса грузоотправителя	Это значение должно представлять собой почтовый индекс/код физического адреса грузоотправителя
МЕСТОДОСТАВКИ	Декларация/ПартияГруза/Элемент ПартииГруза/МестоНазначения	Класс, представляющий потенциальную сторону, которой должен быть доставлен груз	
Название	Декларация/ПартияГруза/Элемент ПартииГруза/МестоНазначения/ Название	Название места доставки	В целях обеспечения быстрой идентификации этим значением должно быть официальное фирменное наименование или, в случае физического лица, именем и фамилией данного лица
АДРЕС	Декларация/ПартияГруза/Элемент ПартииГруза/МестоНазначения/Адрес	Класс, представляющий собой физический адрес грузополучателя	
Название города	Декларация/ПартияГруза/Элемент ПартииГруза/МестоНазначения/Адрес/ Название города	Класс, представляющий собой физический адрес грузополучателя	Это значение должно представлять собой название города, в котором находится физический адрес грузополучателя

⁹ www.unece.org/fileadmin/DAM/trans/bcf/eTIR/documents/CodeLists0_4.pdf#page=38.

<i>Название поля eTIR</i>	<i>Отображение на XML-элемент (XPATH)</i>	<i>Описание</i>	<i>Использование</i>
Страна, в кодированном виде	Декларация/ПартияГруза/Элемент ПартииГруза/МестоНазначения/Адрес/ КодСтраны	Код страны физического адреса грузополучателя	Это значение должно представлять собой код страны физического адреса грузополучателя из списка (код стран (ISO 3166-1-альфа-2)) ¹⁰
Улица и номер дома/А.я.	Декларация/ПартияГруза/Элемент ПартииГруза/МестоДоставки/Адрес/ Линия	Название улицы физического адреса грузополучателя	Это значение должно представлять собой название улицы и номер дома (или соответствующий эквивалент) физического адреса грузополучателя
L Идентификация почтового индекса	Декларация/ПартияГруза/Элемент ПартииГруза/МестоДоставки/Адрес/ ИДПочтовогоИндекса	Код страны физического адреса грузополучателя	Это значение должно представлять собой почтовый индекс/код физического адреса грузополучателя
T ПАРАМЕТРЫГРУЗА	Декларация/ПартияГруза/Элемент ПартииГруза/ПараметрыГрузов	Класс, представляющий детальные сведения о параметрах грузов	
L Вес брутто	Декларация/ПартияГруза/Элемент ПартииГруза/ПараметрыГруза/ ПараметрыМассыБрутто	Совокупный вес брутто	Это значение должно представлять собой вес (массу) грузов, включая упаковку, но исключая оборудование перевозчика. Единица должна быть определена в виде Единицы Измерения. Атрибут кода должен совпадать с одним из значений, перечисленных в списке кодов единиц измерения (Рекомендация ЕЭК ООН 20) ¹¹
T УПАКОВКА	Декларация/ПартияГруза/Элемент ПартииГруза/Упаковка	Класс, отображающий детальные сведения об упаковке грузов	

¹⁰ www.unece.org/fileadmin/DAM/trans/bcf/eTIR/documents/CodeLists0_4.pdf#page=38.

¹¹ www.unece.org/fileadmin/DAM/trans/bcf/eTIR/documents/CodeLists0_4.pdf#page=134.

<i>Название поля eTIR</i>	<i>Отображение на XML-элемент (XPATH)</i>	<i>Описание</i>	<i>Использование</i>
Знаки и номера	Декларация/ПартияГруза/Элемент ПартииГруза/Упаковка/ИДЗнаков Номеров	Маркировочные знаки и номера упаковки	Это значение должно представлять собой текст, описывающий знаки и номера на грузовом месте или упаковке
Количество упаковок	Декларация/ПартияГруза/Элемент ПартииГруза/Упаковка/Количество Количество	Число грузовых мест	Число отдельных единиц, упакованных таким образом, что их нельзя разделить, не удалив сначала всю упаковку
⊥ Тип, в кодированном виде	Декларация/ПартияГруза/Элемент ПартииГруза/Упаковка/КодТипа	Код типа упаковки	Это значение должно соответствовать коду типа упаковки из списка кодов описания типа упаковки (Рекомендация ЕЭК ООН 21, приложение VI) ¹²
⊥ TRANСПОРТНОЕ ОБОРУДОВАНИЕ	Декларация/ПартияГруза/Элемент ПартииГруза/Транспортное Оборудование	Класс, представляющий транспортное оборудование, используемое для перевозки данного элемента партии груза	
⊥ Идентификация	Декларация/ПартияГруза/Элемент ПартииГруза/Транспортное Оборудование/ИД	Идентификатор транспортного оборудования	Это значение должно представлять собой обозначение (буквы и/или цифры), идентифицирующее транспортное оборудование
⊥ ЕСНПП	Декларация/ПартияГруза/Элемент ПартииГруза/ЕСНПП	Класс, представляющий индивидуальные ссылочные данные экономических субъектов	
⊥ Идентификатор	Декларация/ПартияГруза/Элемент ПартииГруза/ ЕСНПП/ИД	Уникальный идентификатор грузов	Это значение должно представлять собой уникальный идентификатор, присвоенный товарам, являющимся предметом трансграничных сделок

¹² www.unece.org/fileadmin/DAM/trans/bcf/eTIR/documents/CodeLists0_4.pdf#page=100.

<i>Название поля eTIR</i>	<i>Отображение на XML-элемент (XPATH)</i>	<i>Описание</i>	<i>Использование</i>
⊥ МЕСТОПОГРУЗКИ	Декларация/ПартияГруза/Место Погрузки	Класс, представляющий место погрузки данных грузов	
Название	Декларация/ПартияГруза/Место Погрузки/Название	Название места погрузки	Это значение должно представлять собой название морского порта, аэропорта, грузового терминала, железнодорожной станции или другого места, в котором грузы грузятся на транспортное средство, используемое для их перевозки
⊥ УВЕДОМЛЕНИЕСТОРОНЫ	Декларация/ПартияГруза/Уведомление Стороны	Класс, представляющий потенциальную сторону, которую необходимо уведомить	
Название	Декларация/ПартияГруза/Уведомление Стороны/Название	Название и адрес уведомляемой стороны	Это значение должно представлять собой название (имя и фамилия или название компании) уведомляемой стороны
Код	Декларация/ПартияГруза/Уведомление Стороны/ИД	Уникальный идентификатор уведомляемой стороны	Это значение должно представлять собой уникальный идентификатор уведомляемой стороны
⊥ АДРЕС	Декларация/ПартияГруза/Уведомление Стороны/Адрес	Класс, представляющий собой физический адрес уведомляемой стороны	
Название города	Декларация/ПартияГруза/Уведомление Стороны/Адрес/НазваниеГорода	Класс, представляющий собой физический адрес уведомляемой стороны	Это значение должно представлять собой название города с физическим адресом уведомляемой стороны
Страна, в кодированном виде	Декларация/ПартияГруза/Уведомление Стороны/Адрес/КодСтраны	Код страны физического адреса уведомляемой стороны	Это значение должно представлять собой код страны с физическим адресом уведомляемой стороны из

<i>Название поля eTIR</i>	<i>Отображение на XML-элемент (XPATH)</i>	<i>Описание</i>	<i>Использование</i>
Улица и номер дома/А.я.	Декларация/ПартияГруза/Уведомление Стороны/Адрес/Линия	Название улицы физического адреса уведомляемой стороны	списка кодов названия страны (ISO 3166-1-alpha-2) ¹³ Значение должно представлять собой название улицы и номер дома (или эквивалент) физического адреса уведомляемой стороны
Идентификация почтового индекса	Декларация/ПартияГруза/Уведомление Стороны/Адрес/ИДПочтовогоиндекса	Почтовый индекс/код физического адреса уведомляемой стороны	Это значение должно представлять собой почтовый индекс/код физического адреса уведомляемой стороны
ТАМОЖНЯМЕСТАОТПРАВЛЕНИЯ	Декларация/Партиягруза/Транзит Отправлеие	Класс, представляющий таможенное отделение, в котором производится загрузка грузов	
Код	Декларация/Партиягруза/Транзит Отправлеие/ИД	Уникальный идентификатор таможни места отправления	Это значение должно представлять собой уникальный идентификатор, используемый таможней места отправления, в котором производится погрузка грузов. Этот идентификатор является идентификатором, зарегистрированным в Международном банке данных МДП (МБДМДП) для данной таможни
ТАМОЖНЯМЕСТАНАЗНАЧЕНИЯ	Декларация/Партиягруза/Транзит Отправление	Класс, представляющий таможенное отделение, в котором производится разгрузка грузов	

¹³ www.unece.org/fileadmin/DAM/trans/bcf/eTIR/documents/CodeLists0_4.pdf#page=38.

<i>Название поля eTIR</i>	<i>Отображение на XML-элемент (XPATH)</i>	<i>Описание</i>	<i>Использование</i>
L Код	Декларация/ПартияГруза/Транзит Отправление/ИД	Уникальный идентификатор таможни места назначения	Это значение должно представлять собой уникальный идентификатор, используемый таможней места назначения, в котором производится разгрузка грузов. Этот идентификатор является идентификатором, зарегистрированным в Международном банке данных МДП (МБДМДП) для данной таможни
T TRANСПОРТНЫЕСРЕДСТВА	Декларация/ПартияГруза/Транзит Транспортное средство	Список транспортных средств для перевозки партии груза	
I Идентификация	Декларация/ПартияГруза/Транзит ТранспортноеСредство/ИД	Уникальный идентификатор транспортного средства	Это значение должно представлять собой уникальный идентификатор транспортного средства, используемого для транзита
T Тип, в кодированном виде	Декларация/ПартияГруза/Транзит ТранспортноеСредство/КодТипа	Код для транспортных средств	Это значение должно представлять собой код транспортного средства из списка кодов описания транспортного средства (Рекомендация ЕЭК ООН 28) ¹⁴
I Национальная принадлежность	Декларация/ПартияГруза/Транзит ТранспортноеСредство/Регистрация КодНациональной принадлежности	Национальная принадлежность транспортного средства	Это значение должно представлять собой код страны, указывающий на национальную принадлежность транспортного средства, из списка кодов названия стран (ISO 3166-1-alpha-2) ¹⁵

¹⁴ www.unece.org/fileadmin/DAM/trans/bcf/eTIR/documents/CodeLists0_4.pdf#page=45.

¹⁵ www.unece.org/fileadmin/DAM/trans/bcf/eTIR/documents/CodeLists0_4.pdf#page=38.

<i>Название поля eTIR</i>	<i>Отображение на XML-элемент (XPATH)</i>	<i>Описание</i>	<i>Использование</i>
Справочный номер перевозочного средства	Декларация/ПартияГруза/Транзит ТранспортноеСредство/РейсИД	Уникальный идентификатор рейса	Это значение должно представлять собой уникальный идентификатор рейса транспортного средства (например, номер рейса наземным видом транспорта, воздушным транспортом или другим видом транспорта)
⊥ СТРАНА, ПО КОТОРОЙ ПРОХОДИТ МАРШРУТ	Декларация/ПартияГруза/Транзит ТранспортноеСредство/Маршрут	Список стран, по которым проходит маршрут перевозки данной партии груза	
Порядковый номер	Декларация/ПартияГруза/Транзит ТранспортноеСредство/Маршрут/ ЧисловаяПоследовательность	Индекс страны в списке	Значение должно соответствовать (1-значному) индексу страны в перечне, представляющем маршрут перевозки данной партии груза
⊥ Страна, в кодированном виде	Декларация/ПартияГруза/Транзит ТранспортноеСредство/Маршрут/Код СтраныМаршрута	Код страны	Это значение должно представлять собой код страны на маршруте следования из списка кодов названия стран (ISO 3166-1-alpha-2)
⊥ ТРАНСПОРТНОЕ ОБОРУДОВАНИЕ	Декларация/ПартияГруза/Транспортное Оборудование	Список транспортного оборудования, используемое для перевозки партии груза	
Порядковый номер	Декларация/ПартияГруза/Транспортное Оборудование/Числовая Последовательность	Индекс транспортного оборудования в списке	Это значение должно представлять собой (1-значный) индекс в списке транспортного оборудования
Идентификация размера и типа	Декларация/ПартияГруза/Транспортное оборудование/ХарактеристическийКод	Код транспортного оборудования	Это значение должно представлять собой код транспортного оборудования (с указанием его характеристик) из списка кодов описания габаритов и типов оборудования (UN/EDIFACT 8155) ¹⁶

¹⁶ www.unece.org/fileadmin/DAM/trans/bcf/eTIR/documents/CodeLists0_4.pdf#page=1.

Название поля eTIR	Отображение на XML-элемент (XPATH)	Описание	Использование
Идентификация	Декларация/ПартияГруза/Транспортное Оборудование/ИД	Идентификатор транспортного оборудования	Это значение должно представлять собой обозначение (буквы и/или цифры), идентифицирующее транспортное оборудование
СВИДЕТЕЛЬСТВООБУТВЕРЖДЕНИИ	Декларация/ПартияГруза/Транспортное Оборудование/Дополнительный Документ	Класс, представляющий собой свидетельство об утверждении транспортного оборудования	
Номер	Декларация/ПартияГруза/Транспортное Оборудование/Дополнительный Документ/ИД	Уникальный идентификатор свидетельства об утверждении	Это значение должно представлять собой уникальный идентификатор свидетельства об утверждении
Дата выдачи	Декларация/Партия груза/Транспортное Оборудование/Дополнительный Документ/ДатаВремяВыдачи	Дата выдачи документа	Это значение должно представлять собой дату в соответствии с ЭДИФАКТ 102 в формате ССYYMMDD (http://www.unece.org/trade/untdid/d00a/tred/tred2379.htm). Например: 20200820 представляет собой 20 августа 2020 года
Тип, в кодированном виде	Декларация/ПартияГруза/Транспортное Оборудование/Дополнительный Документ/КодТипа	Код типа файла	Это значение должно представлять собой код типа документа из списка кодов названия документов (UN/EDIFACT 1001) ¹⁷
ДВОИЧНЫЙ ФАЙЛ	Декларация/ПартияГруза/Транспортное Оборудование/Дополнительный Документ/ДвоичныйФайл	Содержание документа	
Идентификация	Декларация/ПартиГруза/Транспортное Оборудование/Дополнительный Документ/ДвоичныйФайл/ИД	Уникальный идентификатор файла, представляющего данный документ	Это значение должно представлять собой ИД, идентифицирующий данный файл, и единственный среди всех других двоичных файлов декларации

¹⁷ www.unece.org/fileadmin/DAM/trans/bcf/eTIR/documents/CodeLists0_4.pdf#page=58.

<i>Название поля eTIR</i>	<i>Отображение на XML-элемент (XPATH)</i>	<i>Описание</i>	<i>Использование</i>
Название	Декларация/ПартияГруза/Транспортное Оборудование/Дополнительный Документ/ДвоичныйФайл/Название	Название документа	Это значение должно представлять собой названием документа
Фамилия автора	Декларация/ПартияГруза/Транспортное Оборудование/Дополнительный Документ/ДвоичныйФайл/Фамилия автора	Фамилия автора документа	Это значение должно представлять собой имя и фамилию автора документа
Версия	Декларация/ПартияГруза/Транспортное Оборудование/Дополнительный Документ/ДвоичныйФайл/ИДВерсии	Номер версии документа	Это значение должно представлять собой версию документа
Название файла	Декларация/ПартияГруза/Транспортное Оборудование/Дополнительный Документ/ДвоичныйФайл/Название ТекстовогоФайла	Название файла документа	Значение должно представлять собой название файла, отображающего данный документ, включая расширение
URI	Декларация/ПартияГруза/Транспортное Оборудование/Дополнительный Документ/ДвоичныйФайл/ИДURI	URI документа	Это значение должно представлять собой Уникальный идентификатор ресурса (URI), позволяющий получить доступ к документу, а не использовать отображение данного объекта в двоичном формате
MIME	Декларация/ПартияГруза/Транспортное Оборудование/Дополнительный Документ/ДвоичныйФайл/КодMIME	Код файла типа MIME	
Кодирование	Декларация/ПартияГруза/Транспортное Оборудование/Дополнительный Документ/ДвоичныйФайл/Код Кодирования	Код алгоритма кодирования файла	Это значение должно представлять собой тип алгоритма кодирования, используемого для кодирования файла
Набор символов	Декларация/ПартияГруза/Транспортное Оборудование/Дополнительный Документ/ДвоичныйФайл/КодНабора Символов	Код набора символов файла	Это значение должно представлять собой набор символов, используемый в том случае, если файл является текстовым файлом

Название поля eTIR	Отображение на XML-элемент (XPATH)	Описание	Использование
Включение двоичного объекта	Декларация/ПартияГруза/Транспортное Оборудование/Дополнительный Документ/ДвоичныйФайл/Включение ДвоичногоОбъекта/ДвоичныйОбъект	Представление файла в двоичном формате	Это значение должно представлять собой содержание файла, представленного с использованием характеристик, указанных в других атрибутах (КодКодирования и КодНабораСимволов)
Доступ	Декларация/ПартияГруза/Транспортное Оборудование/Дополнительный Документ/ДвоичныйФайл/Доступ	Информация о доступе к файлу	Это значение должно представлять собой информацию, необходимую для доступа к файлу, например, параметры безопасности и загрузки. Это целесообразно только в том случае, если файл доступен с помощью параметра ИДURI
Описание	Декларация/ПартияГруза/Транспортное оборудование/Дополнительный Документ/ДвоичныйФайл/Описание	Описание документа	Это значение должно представлять собой описание документа и разъяснять то, что в нем содержится
Размер	Декларация/ПартияГруза/Транспортное Оборудование/Дополнительный Документ/ДвоичныйФайл/Параметр Размера	Размер файла	Это значение должно представлять собой размер файла. Единица должна быть определена в виде мерной единицы. Атрибут кода должен совпадать с одним из значений, перечисленных в списке кодов единиц измерения. (Рекомендация ЕЭК ООН 20) ¹⁸
Тип	Декларация/ПартияГруза/Транспортное Оборудование/Дополнительный Документ/ ДвоичныйФайл/КодТипа	Код типа файла	
Хэш-код	Декларация/ПартияГруза/Транспортное Оборудование/Дополнительный Документ/ ДвоичныйФайл/ХэшКод	Хэш-значение файла	Это значение должно представлять собой строку хэш-кода, полученную в результате хэширования

¹⁸ www.unece.org/fileadmin/DAM/trans/bcf/eTIR/documents/CodeLists0_4.pdf#page=134.

Название поля eTIR	Отображение на XML-элемент (XPATH)	Описание	Использование
L ИД алгоритма хэш-кода	Декларация/ПартияГруза/Транспортное Оборудование/Дополнительный Документ/Двоичный файл/ ИДАлгоритмаХэшКода	Код алгоритма хэширования	прикрепленного файла, подлежащего использованию для валидации получения файла Это значение должно представлять собой краткое название алгоритма, используемого для вычисления хэш-значения файла
L ПЛОМБА	Декларация/ПартияГруза/Транспортное Оборудование/Пломба	Список пломб, наложенных на транспортное оборудование	
Порядковый номер	Декларация/ПартияГруза/Транспортное Оборудование/Пломба/Числовая Последовательность	Индекс пломбы в списке	Это значение должно представлять собой (1-значный) индекс пломбы в списке
Номер пломбы	Декларация/ПартияГруза/Транспортное Оборудование/Пломба/ИД	Уникальный идентификатор пломбы	Это значение должно представлять собой уникальный идентификатор пломбы, наложенной на транспортное оборудование
L Код типа пломбы	Декларация/ПартияГруза/Транспортное Оборудование/Пломба/КодТипа	Код типа пломбы	Это значение должно представлять собой код типа пломбы из списка кодов типа пломбы (eTIR) ¹⁹
Г ГАРАНТИЯ	Декларация/ДекларацияГарантии	Класс, представляющий собой гарантию данной перевозки МДП	
Валидация	Декларация/ДекларацияГарантии/Дата ВремяИстечениеСрокаДействия	Дата истечения гарантии	Это значение должно представлять собой дату в соответствии с ЭДИФАКТ 102 в формате CCYYMMDD (www.unece.org/trade/untdid/d00a/tred/tred2379.htm). Например: 20200820 означает 20 августа 2020 года

¹⁹ www.unece.org/fileadmin/DAM/trans/bcf/eTIR/documents/CodeLists0_4.pdf#page=109.

<i>Название поля eTIR</i>	<i>Отображение на XML-элемент (XPATH)</i>	<i>Описание</i>	<i>Использование</i>
⊥ Справочная информация	Декларация/ДекларацияГарантии/ ИДСправочнойИнформации	Уникальный идентификатор гарантии	Это значение должно представлять собой уникальный идентификатор транспортного средства, используемого для транзита
⊥ ДЕРЖАТЕЛЬ	Декларация/Принципал	Класс, представляющий держателя (перевозчика) книжки МДП в ходе данной перевозки	
⊥ Название	Декларация/Принципал/Название	Название держателя книжки МДП	В целях обеспечения быстрой идентификации данное значение должно представлять собой официальное название компании или — в случае физического лица — имя и фамилию этого лица, как это зарегистрировано в Международном банке данных МДП (МБДМДП)
⊥ Код	Декларация/Принципал/ИД	Уникальный идентификатор держателя книжки МДП	Это значение должно представлять собой уникальный идентификатор держателя книжки МДП, зарегистрированный в Международном банке данных МДП (МБДМДП)
⊥ АДРЕС	Декларация/Принципал/Адрес	Класс, представляющий физический адрес держателя книжки МДП	
⊥ Название города	Декларация/Принципал/Адрес/ НазваниеГорода	Название города с физическим адресом владельца книжки МДП	Это значение должно представлять собой название города с физическим адресом владельца книжки МДП
⊥ Страна, в кодированном виде	Декларация/Принципал/Адрес/Код Страны	Код страны с физическим адресом держателя книжки МДП	Это значение должно представлять собой код страны с физическим адресом держателя книжки МДП

<i>Название поля eTIR</i>	<i>Отображение на XML-элемент (XPATH)</i>	<i>Описание</i>	<i>Использование</i>
┆ Улица и номер дома/А.я.	Декларация/Принципал/Адрес/Линия	Название улицы с физическим адресом держателя книжки МДП	из списка кодов названия стран (ISO 3166-1-alpha-2) ²⁰ Это значение должно представлять собой название и номер (либо эквивалент) улицы с физическим адресом держателя книжки МДП
┆ Идентификация почтового индекса	Декларация/Принципал/Адрес/ИДПочтовогоИндекса	Почтовый индекс/код физического адреса держателя книжки МДП	Это значение должно представлять собой почтовый индекс/код физического адреса держателя книжки МДП

Примечание: При чтении значений вторых колонок обеих таблиц просьба обратить внимание на то, что базовый элемент «InterGov» XML был удален в целях удобочитаемости, так как он повторяется в каждой строке.

²⁰ www.unece.org/fileadmin/DAM/trans/bcf/eTIR/documents/CodeLists0_4.pdf#page=38.

4. Списки указанных кодов

17. Следующие списки кодов относятся к спискам полей и должны учитываться при отправке сообщения:

- CL01 — Размеры и код описания типа оборудования (UN/EDIFACT 8155)
- CL02 — Кодекс роли данной Стороны (UN/EDIFACT 3035)
- CL04 — Код названия страны (ISO 3166-1-alpha-2)
- CL05 — Код описания транспортного средства (Рекомендация ЕЭК ООН 28)
- CL06 — Код название документа (UN/EDIFACT 1001)
- CL07 — Код описания типа упаковки (Рекомендация ЕЭК ООН 21, Приложение VI)
- CL08 — Код типа пломбы (eTIR)
- CL14 — Показатель (eTIR)
- CL16 — Код функции сообщения (ЭДИФАКТ ООН 1225)
- CL17 — Код поправки (eTIR)
- CL26 — Типы сообщений (eTIR)

Все списки кодов описаны в документе со списками кодов eTIR.

5. Условия и правила

18. Следующие списки кодов относятся к спискам полей и должны приниматься во внимание при отправке сообщения:

- S001: ЕСЛИ ЕСТЬ(СТОРОНА.код)
ТО НЕ ПУСТО(СТОРОНА.код)
ИНАЧЕ НЕ ПУСТО (СТОРОНА.название, АДРЕС)
- S002: ЕСЛИ (УПАКОВКА.Тип, в кодированном виде) =
«VQ», «VG», «VL», «VY», «VR» или «VO»
ТО ПУСТО (УПАКОВКА.Число упаковок)
ИНАЧЕ (УПАКОВКА.Число упаковок) > 0
- S003: ЕСЛИ(ПРЕДВАРИТЕЛЬНЫЕ ДАННЫЕ
МДП.ДОПОЛНИТЕЛЬНАЯИНФОРМАЦИЯ.Тяжеловесные и
громоздкие грузы) = 0
ТО НЕ ПУСТО(ТРАНСПОРТНОЕОБОРУДОВАНИЕ) ИНАЧЕ ПУСТО
(ТРАНСПОРТНОЕОБОРУДОВАНИЕ)
- S004: ЕСЛИ ПУСТО (ГРУЗЫ.КЛАССИФИКАЦИЯ) ИЛИ
(ГРУЗЫ.КЛАССИФИКАЦИЯ.Тип) <> «HS»
ТО НЕ ПУСТО (ГРУЗЫ.Описание)
- S005: ЕСЛИ (ПРЕДВАРИТЕЛЬНЫЕ ДАННЫЕ
МДП.ДОПОЛНИТЕЛЬНАЯИНФОРМАЦИЯ.Тяжеловесные и
громоздкие грузы) = 0
ТО НЕ ПУСТО (ТРАНСПОРТНОЕСРЕДСТВО.
СВИДЕТЕЛЬСТВООБУТВЕРЖДЕНИИ)
ИНАЧЕ ПУСТО
(ТРАНСПОРТНОЕСРЕДСТВО.СВИДЕТЕЛЬСТВООБУТВЕРЖДЕНИИ)
- S008: ЕСЛИ(СООБЩЕНИЕ.Функция сообщения, в кодированном виде) = '1'
ТО ПУСТО(ДОПОЛНИТЕЛЬНАЯИНФОРМАЦИЯ, АГЕНТ,ИЗМЕНЕНИЕ,
СУБПОДРЯДЧИК, ПАРТИЯГРУЗА, ГАРАНТИЯ,ДЕРЖАТЕЛЬ) И НЕ
ПУСТО (СООБЩЕНИЕ.КонтрольноеФункциональноеОбозначение)
ИНАЧЕ ЕСЛИ (СООБЩЕНИЕ. Функция сообщения, в кодированном виде) = '4'
ТО НЕ ПУСТО (СООБЩЕНИЕ. КонтрольноеФункциональноеОбозначение,

ИЗМЕНЕНИЕ, ДОПОЛНИТЕЛЬНАЯ ИНФОРМАЦИЯ,
 ПАРТИЯ ГРУЗА, ГАРАНТИЯ, ДЕРЖАТЕЛЬ)
 ИНАЧЕ ЕСЛИ (СООБЩЕНИЕ. Функция сообщения, в кодированном виде) = '9'
 ТО ПУСТО (СООБЩЕНИЕ. Контрольное Функциональное Обозначение,
 ИЗМЕНЕНИЕ) И НЕ ПУСТО (ДОПОЛНИТЕЛЬНАЯ ИНФОРМАЦИЯ,
 ПАРТИЯ ГРУЗА, ГАРАНТИЯ, ДЕРЖАТЕЛЬ)

19. Следующие правила в списке правил eTIR указаны в списках полей и должны приниматься во внимание при отправке сообщения:

- R001: Каждая страна транзита должна иметь соответствующий уникальный порядковый номер. Они должны быть пронумерованы от 1 до числа стран, задействованных в транзите, в соответствии с порядком следования от пункта отправления до пункта назначения. В случае использования нескольких транспортных средств это также позволит определить, в каком порядке используются эти транспортные средства.
- R003: Просьба повторно использовать порядковый номер в целях указания на замену соответствующей пломбы.
- R004: Просьба использовать новый порядковый номер только в целях указания на наложение дополнительных пломб.
- R005: Просьба указать в поле «число пломб» с помощью знака «X», что соответствующая пломба была снята, а не заменена, в порядке, соответствующем последовательности снятия пломб с транспортного оборудования.
- R008: Первая ссылка на позицию «ГРУЗЫ. КЛАССИФИКАЦИЯ» должна быть типа «HS».

6. Пример

20. В примере ниже показаны XML-данные, которые должны быть отправлены методом POST на URL-адрес конечной точки в целях регистрации информации, связанной с началом перевозки МДП 16FRA3503000051123 по гарантии XF95001234²¹. Данная электронная гарантия была выдана гарантийной цепью IRU первого января 2001 года на таможне FR0. Просьба иметь в виду, что идентификатор владельца не указан, так как это поле не является обязательным.

²¹ etir-uat-01.uncece.org/etir/v4.3/customs/recordDeclarationData.

Запросное сообщение «I7 — Регистрация данных декларации»

```

<?xml version="1.0" encoding="UTF-8"?>
<soap:Envelope xmlns:soap="http://www.w3.org/2003/05/soap-envelope" xmlns:cus="etir:v4.3:customs" xmlns:etir="
"etir:I7:v4.3" xmlns:ds="etir:MetaData_DS:v4.3">
  <soap:Header xmlns:wsa="http://www.w3.org/2005/08/addressing">
    (...)
    <wsa:Action>etir:v4.3:customs/recordDeclarationData</wsa:Action>
    <wsa:MessageID>uuid:8a20af11-8170-432d-9563-6a89b32ef745</wsa:MessageID>
    (...)
  </soap:Header>
  <soap:Body xmlns:wsu="http://docs.oasis-open.org/wsa/2004/07/oasis-200407-wss-wssecurity-utility-1.0.xsd" wsu:id=
  "id-da9c5c60-f393-4240-9fd5-54d54fffae83">
    <cus:recordDeclarationData>
      <etir:InterGov>
        <etir:FunctionCode>9</etir:FunctionCode>
        <etir:ID>123456</etir:ID>
        <etir:TypeCode>I7</etir:TypeCode>
        <etir:Declaration>
          <etir:FunctionCode>9</etir:FunctionCode>
          <etir:ID/>
          <etir:TypeCode>E9</etir:TypeCode>
          <etir:IssueDateTime formatCode="2008" >20200229094536+0200</etir:IssueDateTime>
          <etir:VersionID>1</etir:VersionID>
          <!--Optional:-->
          <etir:AdditionalInformation>
            <etir:StatementCode>0</etir:StatementCode>
          </etir:AdditionalInformation>
          <!--Optional:-->
          <etir:Agent>
            <ds:ID>ZZZ</ds:ID>
            <ds:RoleCode>R1</ds:RoleCode>
          </etir:Agent>
          <!--Optional:-->
          <etir:Carrier>

```



```

</ds:ID>TU</ds:ID>
</etir:Carrier>
<!-- Zero or more repetitions:-->
<etir:Consignment>
  <ds:SequenceNumeric>1</ds:SequenceNumeric>
  <!-- Zero or more repetitions:-->
  <ds:AdditionalDocument>
    <ds:ID>attached_document</ds:ID>
    <ds:IssueDateTime formatCode="102" >20190801</ds:IssueDateTime>
    <ds:TypeCode>001</ds:TypeCode>
    <ds:BinaryFile>
      <ds:ID>1</ds:ID>
      <ds:Title>TITLE</ds:Title>
    </ds:BinaryFile>
  </ds:AdditionalDocument>
  <!-- 1 or more repetitions:-->
  <ds:ConsignmentItem>
    <ds:SequenceNumeric>1</ds:SequenceNumeric>
    <!-- Zero or more repetitions:-->
    <ds:AdditionalInformation>
      <ds:Content>Additional information regarding the consignment item</ds:Content>
    </ds:AdditionalInformation>
    <ds:Commodity>
      <!-- Optional: TO BE REMOVED-->
      <ds:CargoDescription>GoodsDescription</ds:CargoDescription>
      <!-- Zero or more repetitions:-->
      <ds:Classification>
        <ds:ID>C1</ds:ID>
        <ds:IdentificationTypeCode>TY1</ds:IdentificationTypeCode>
      </ds:Classification>
    </ds:Commodity>
    <!-- Optional:-->
    <ds:Consignee>
      <ds:ID>CE</ds:ID>
    </ds:Consignee>
    <!-- Optional:-->
    <ds:Consignor>
      <ds:ID>CO</ds:ID>
    </ds:Consignor>
    <!-- Optional:-->
    <ds:DeliveryDestination>
      <ds:Name>DeliveryDestination</ds:Name>
      <ds:Address>
        <ds:CityName>POITIERS</ds:CityName>
        <ds:CountryCode>FR</ds:CountryCode>
        <ds:Line>RUE DE LA BROUETTE DU VINAIGRIER</ds:Line>
        <ds:PostcodeID>49000</ds:PostcodeID>
      </ds:Address>
    </ds:DeliveryDestination>
    <ds:GoodsMeasure>
      <ds:GrossMassMeasure>123456</ds:GrossMassMeasure>
    </ds:GoodsMeasure>
    <ds:Packaging>
      <ds:TypeCode>V0</ds:TypeCode> <!-- no quantity rule 002 !-->
    </ds:Packaging>
    <!-- Optional:-->
    <ds:TransportEquipment>
      <ds:ID>TE1</ds:ID>
    </ds:TransportEquipment>
    <!-- Optional:-->
    <ds:UCR>
      <!-- Optional:-->
      <ds:ID>UCR</ds:ID>
    </ds:UCR>
  </ds:ConsignmentItem>
  <!-- Optional:-->
  <ds>LoadingLocation>

```

```

<!--Optional:-->
  <ds:Name>LoadingLoc</ds:Name>
</ds>LoadingLocation>
<!--Optional:-->
  <ds:NotifyParty>
    <ds:ID>MP</ds:ID>
  </ds:NotifyParty>
  <ds:TransitDeparture>
    <ds:ID>FR0</ds:ID>
  </ds:TransitDeparture>
  <ds:TransitDestination>
    <ds:ID>FR0</ds:ID>
  </ds:TransitDestination>
<!--1 or more repetitions:-->
  <ds:TransitTransportMeans>
    <ds:ID>1234</ds:ID>
    <ds:TypeCode>TY1</ds:TypeCode>
    <ds:RegistrationNationalityCode>FR</ds:RegistrationNationalityCode>
    <ds:JoetryID>JOUR1</ds:JoetryID>
  <!--3 or more repetitions:-->
    <ds:Itinerary>
      <ds:SequenceNumeric>1</ds:SequenceNumeric>
      <ds:RoutingCountryCode>FR</ds:RoutingCountryCode>
    </ds:Itinerary>
    <ds:Itinerary>
      <ds:SequenceNumeric>2</ds:SequenceNumeric>
      <ds:RoutingCountryCode>FR</ds:RoutingCountryCode>
    </ds:Itinerary>
    <ds:Itinerary>
      <ds:SequenceNumeric>3</ds:SequenceNumeric>
      <ds:RoutingCountryCode>FR</ds:RoutingCountryCode>
    </ds:Itinerary>
  </ds:TransitTransportMeans>
<!--Zero or more repetitions:-->
  <ds:TransportEquipment>
    <ds:SequenceNumeric>1</ds:SequenceNumeric>
    <ds:CharacteristicCode>CC1</ds:CharacteristicCode>
    <ds:ID>TET</ds:ID>
    <ds:AdditionalDocument>
      <ds:ID>CoA487321897232741</ds:ID>
      <ds:IssueDateTime formatCode="308" >20210701100342+0300</ds:IssueDateTime>
      <ds:TypeCode>CoA</ds:TypeCode>
      <ds:BinaryFile>
        <ds:ID>1</ds:ID>
        <ds:Title>Certificate of Approval</ds:Title>
      </ds:BinaryFile>
    </ds:AdditionalDocument>
  <!--Zero or more repetitions:-->
    <ds:Seal>
      <ds:SequenceNumeric>1</ds:SequenceNumeric>
      <ds:ID>seal1</ds:ID>
    </ds:Seal>
  </ds:TransportEquipment>
</etir:Consignment>
<!--Zero or more repetitions:-->
  <etir:DeclarationGuarantee>
    <etir:ReferenceID>XF95001234</etir:ReferenceID>
  </etir:DeclarationGuarantee>
<!--Optional:-->
<!--principal mandatory for process even if not in usdl-->
  <etir:Principal>
    <etir:ID>FRA/020/990</etir:ID>
  </etir:Principal>
</etir:Declaration>
</etir:InterGov>
</cas:recordDeclarationData>
</soap:Body>

```

21. Для удобочитаемости некоторые поля с первоначальным содержанием в настоящем документе были сокращены (...), в частности, все заголовки/защищенный контент, как описано во вводимом документе по веб-службам eTIR.