



Commission économique pour l'Europe**Comité des transports intérieurs****Groupe de travail des problèmes douaniers
intéressant les transports****Groupe d'experts des aspects théoriques et techniques
de l'informatisation du régime TIR****Première session**

Genève, 27-29 janvier 2021

Point 6 a) de l'ordre du jour provisoire

Système international eTIR :**Rapport sur l'état d'avancement de l'élaboration
du système international eTIR****Services Web eTIR – Message « I7 – Enregistrer les données
de la déclaration »*****Note du secrétariat****I. Introduction – Mandat**

1. À sa quatre-vingt-deuxième session (23-28 février 2020), le Comité des transports intérieurs a approuvé la création du Groupe d'experts des aspects théoriques et techniques de l'informatisation du régime TIR (WP.30/GE.1) (ECE/TRANS/294, par. 84¹) et le mandat dudit Groupe (ECE/TRANS/WP.30/2019/9 et ECE/TRANS/WP.30/2019/9/Corr.1)², sous réserve de l'accord du Comité exécutif de la CEE. À sa réunion informelle tenue à distance (20 mai 2020), le Comité exécutif a approuvé l'établissement du Groupe jusqu'en 2022, sur la base du mandat énoncé dans les documents ECE/TRANS/WP.30/2019/9 et Corr.1, comme indiqué dans le document ECE/TRANS/294 (ECE/EX/2020/L.2, par. 5 b))³.

2. Le mandat du Groupe dispose que celui-ci doit concentrer ses travaux sur l'élaboration d'une nouvelle version des spécifications eTIR, en attendant la mise en place officielle de l'Organe de mise en œuvre technique (TIB). Le Groupe doit ainsi : a) élaborer une nouvelle version des spécifications techniques de la procédure eTIR, et les amendements

* Le présent document a été soumis tardivement aux services de traitement de la documentation en raison de contretemps liés à sa mise au point.

¹ Décision du Comité des transports intérieurs (ECE/TRANS/294, par. 84) : <https://unece.org/fileadmin/DAM/trans/doc/2020/itc/ECE-TRANS-294f.pdf>.

² Mandat du Groupe nouvellement créé, approuvé par le Comité des transports intérieurs et le Comité exécutif de la CEE : www.unece.org/fileadmin/DAM/trans/bcf/wp30/documents/2019/ECE-TRANS-WP30-2019-09f.pdf et rectificatif : www.unece.org/fileadmin/DAM/trans/bcf/wp30/documents/2019/ECE-TRANS-WP30-2019-09c1f.pdf.

³ Décision du Comité exécutif (ECE/EX/2020/L.2, par. 5 b)) : <https://undocs.org/fr/ECE/EX/2020/L.2>.



y relatifs, en veillant à ce que lesdites spécifications techniques correspondent aux spécifications fonctionnelles ; b) élaborer une nouvelle version des spécifications fonctionnelles de la procédure eTIR, et les amendements y relatifs, en veillant à ce que lesdites spécifications fonctionnelles correspondent aux spécifications conceptuelles ; c) élaborer des amendements aux spécifications conceptuelles de la procédure eTIR, à la demande du WP.30.

3. Le présent document expose les spécifications techniques des messages eTIR « I7 – Enregistrer les données de la déclaration ». Il est valable pour la version 1.0 du système international eTIR, fondée sur la version 4.3a des spécifications eTIR.

II. Documents de référence

A. Descriptifs de projet et plateforme de collaboration

- Portail de documentation eTIR : wiki.unece.org/display/ED/eTIR+documentation++Homepage ;
- Project Guidelines for customs to connect to the eTIR international system (Lignes directrices relatives au projet de connexion des services douaniers au système international eTIR) : wiki.unece.org/download/attachments/106299939/Project%20Guidelines%20for%20customs%20to%20connect%20to%20the%20eTIR%20international%20system.pdf ;
- eTIR web services – Introduction document (document d'introduction aux services Web eTIR) : wiki.unece.org/download/attachments/106299935/eTIR%20web%20services%20-%20Introduction%20document.pdf ;
- eTIR web services – Messages I1-I2: I1 – Accept guarantee / I2 – Acceptance results (services Web eTIR – Messages I1-I2 : I1 – Accepter la garantie / I2 – Résultats de l'acceptation de la garantie) : wiki.unece.org/display/ED/Technical+Guides.

B. Cadre juridique

- Manuel TIR : <https://unece.org/DAM/tir/handbook/french/newtirhand/TIR-6Rev11f.pdf> ;
- Annexe 11 de la Convention TIR : <https://unece.org/fileadmin/DAM/trans/bcf/ac2/documents/2020/ECE-TRANS-WP30-AC2-147f.pdf#page=13>.

C. Spécifications eTIR

- Introduction to the eTIR conceptual, functional and technical documentation v4.2a (Introduction aux documents théoriques, fonctionnels et techniques relatifs au système eTIR – version 4.2a) : https://unece.org/fileadmin/DAM/trans/bcf/adhoc/conc_tech/documents/id17-05e.pdf ;
- eTIR concepts v4.2a (Éléments théoriques relatifs au système eTIR – version 4.2a) : www.unece.org/fileadmin/DAM/trans/bcf/adhoc/conc_tech/documents/id17-06e.pdf ;
- eTIR Functional specifications v4.2a (Spécifications fonctionnelles eTIR – version 4.2a) : www.unece.org/fileadmin/DAM/trans/bcf/adhoc/conc_tech/documents/id17-07e.pdf ;
- Amendements approuvés aux documents théoriques, fonctionnels et techniques relatifs au système eTIR – version 4.2a (préfiguration de la version 4.3) : <https://unece.org/fileadmin/DAM/trans/bcf/wp30/documents/2020/ECE-TRANS-WP30-2020-07f.pdf>.

D. Ressources supplémentaires

- eTIR XML schemas (schémas XML eTIR) : wiki.unece.org/display/ED/Technical+artefacts ;
- eTIR code lists (listes de codes eTIR) : www.unece.org/fileadmin/DAM/trans/bcf/eTIR/documents/CodeLists0_4.pdf ;
- Liste des coordonnateurs eTIR : www.unece.org/trans/bcf/etir/focals.html.

III. Objet du présent document

4. Le présent document décrit le message de demande « I7 – Enregistrer les données de la déclaration » des services Web du système international eTIR. On y trouvera toutes les précisions nécessaires à l'utilisation de ce message (préparation ou réception), des explications sur la façon de l'utiliser et le moment auquel il convient de le faire, et des indications sur les codes d'erreur qui peuvent être renvoyés. On y trouvera également des exemples et il sera question des procédures de secours auxquelles on peut recourir lorsque cela est nécessaire.

IV. Destinataires

5. Ce guide est destiné aux équipes d'informaticiens des autorités douanières chargées de connecter les systèmes douaniers nationaux au système international eTIR.

V. Conditions préalables

6. Pour que la mise en œuvre soit la plus bénéfique possible pour les autorités douanières, il est recommandé que l'équipe informatique à laquelle il incombe d'assurer la connexion aux services Web du système international eTIR soit accompagnée par un expert des questions liées au régime TIR.

7. Il convient de lire le présent document après avoir compris les aspects théoriques du système eTIR et après avoir lu les spécifications fonctionnelles eTIR. Il est fortement recommandé d'avoir le document d'introduction aux services Web eTIR à portée de main, car le présent document fait référence à de nombreux éléments et diagrammes de ce document (et de son glossaire).

8. D'un point de vue technique, les conditions préalables suivantes doivent être remplies :

- Une connexion sécurisée à l'environnement destiné aux essais d'acceptation du système international eTIR a été établie ;
- L'adresse du point de terminaison dans l'environnement destiné aux essais d'acceptation est clairement déterminée et correctement configurée dans les systèmes douaniers nationaux ;
- Toutes les actions mentionnées dans la section Prerequisites (Conditions préalables) du document d'introduction aux services Web eTIR sont réalisées ;
- Tous les outils nécessaires pour préparer, recevoir et tester les messages et pour résoudre les problèmes sont prêts.

9. Tous les messages eTIR sont bien définis et s'inscrivent dans un cheminement décrit dans la section des diagrammes de séquence eTIR du document d'introduction aux services Web eTIR. Il est essentiel de respecter l'ordre fixé, sous peine de voir le système international eTIR renvoyer des codes d'erreur dus à des séquences de messages incorrectes, tels que décrits sur la page Web consacrée aux codes d'erreur eTIR.

VI. Message « I7 – Enregistrer les données de la déclaration »

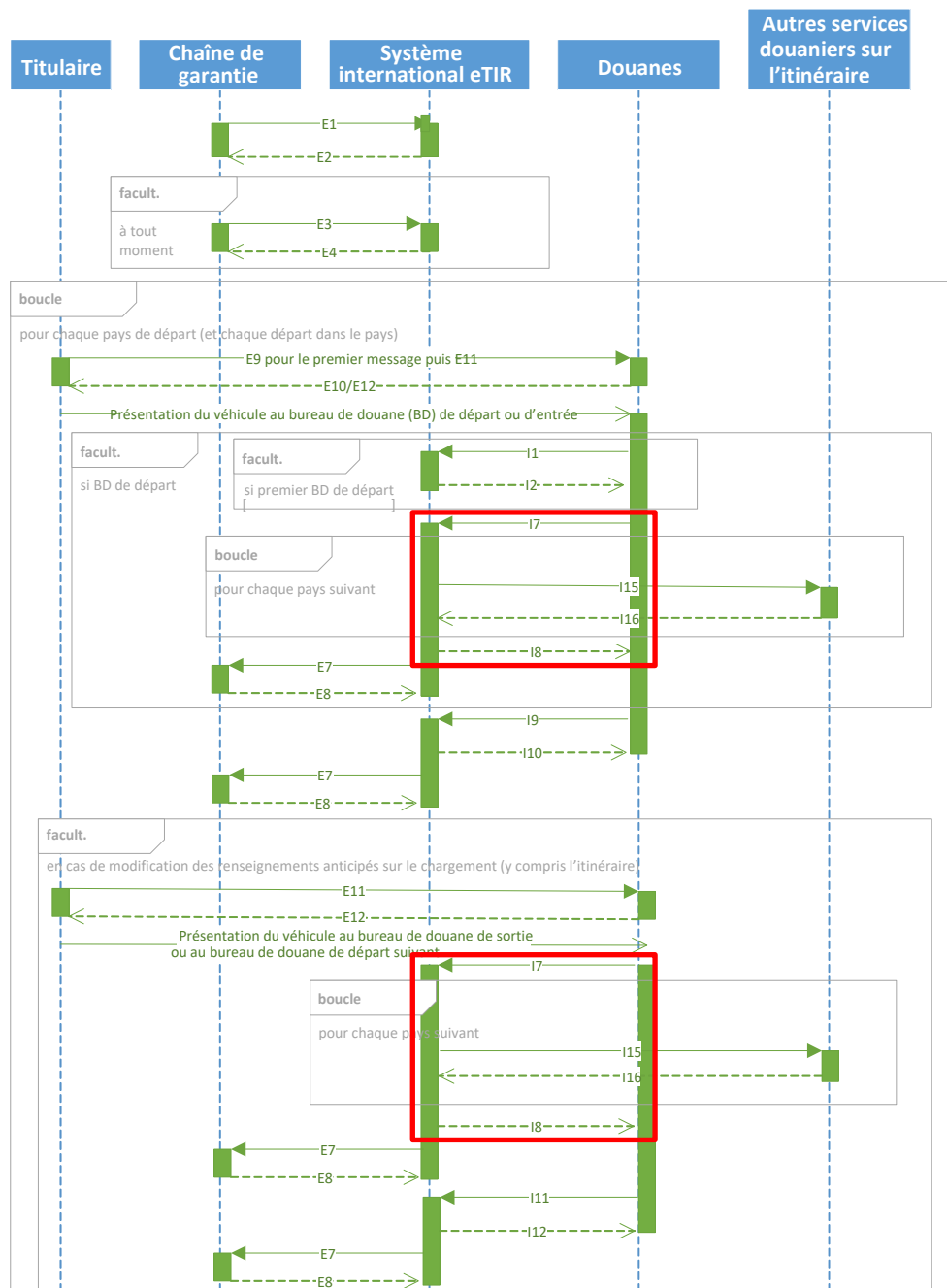
A. Diagrammes de séquence

10. Les diagrammes ci-après mettent en évidence le rôle et la position dans la séquence des messages « I7 – Enregistrer les données de la déclaration » et « I8 – Résultats de l'enregistrement des données de la déclaration » dans le cadre d'une opération de départ, de transit ou de destination TIR.

1. Départ

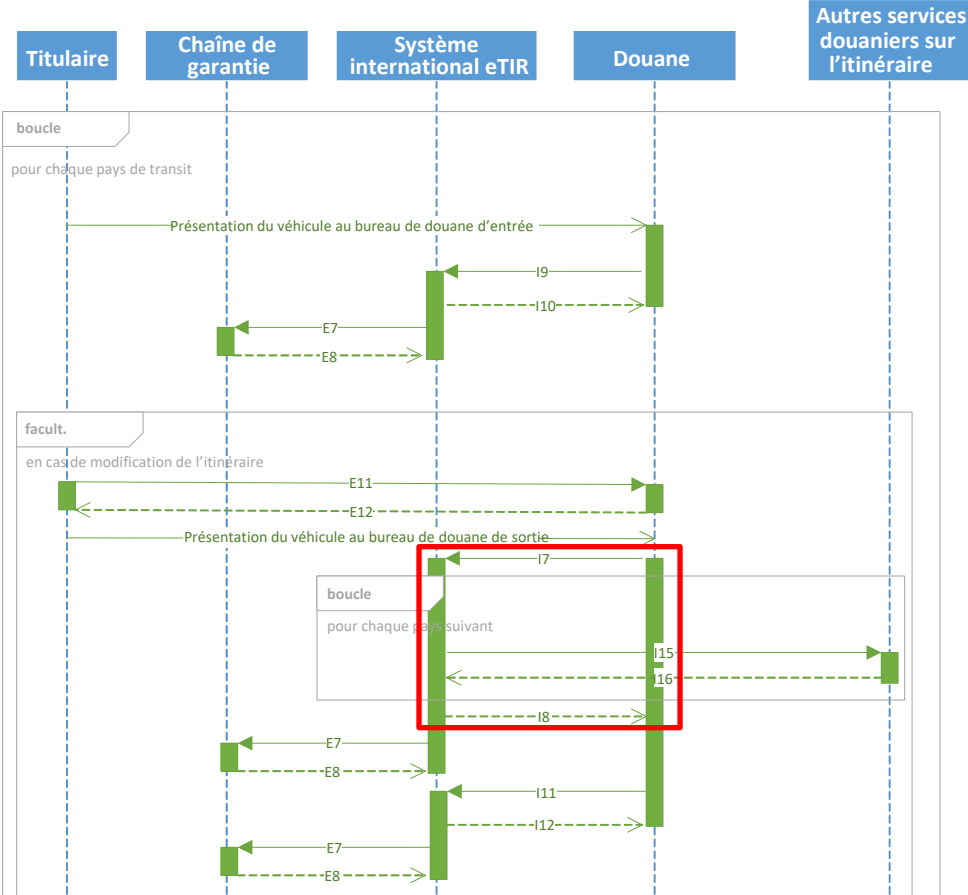
Figure I

Diagramme de séquence : départ



2. Transit

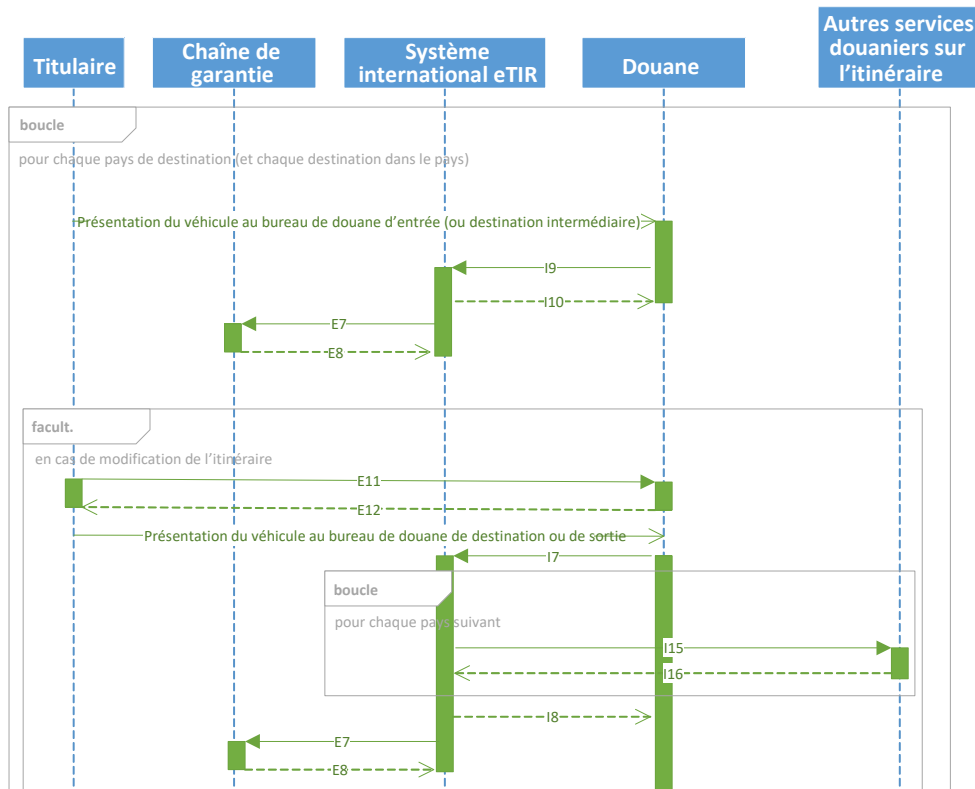
Figure II
Diagramme de séquence : transit



3. Destination

Figure III

Diagramme de séquence : destination



B. Contexte du message

11. Le message « I7 – Enregistrer les données de la déclaration » est obligatoire avant le début d'un transport TIR. Il doit être préparé et envoyé immédiatement après l'envoi du message « I1 – Accepter la garantie » par le même bureau de douane. Le message « I7 – Enregistrer les données de la déclaration » contient les données de la déclaration acceptée par les autorités douanières, auxquelles il permet d'enregistrer, dans le système international eTIR, tous les renseignements de la déclaration pour le transport TIR correspondant.

1. Prérequis des messages

12. Pour que ce message soit correctement interprété par le système international eTIR, les messages suivants doivent avoir été préalablement échangés :

- « E1 – Enregistrer la garantie » et « E2 – Résultats de l'enregistrement de la garantie » (entre la chaîne de garantie et le système international eTIR) : il faut que la garantie électronique achetée par le titulaire soit d'abord enregistrée par la chaîne de garantie dans le système international eTIR pour qu'elle soit connue et utilisable dans le système ;
- « E9 – Renseignements anticipés TIR » et « E10 – Résultat pour les renseignements anticipés TIR » (entre le titulaire du carnet TIR et les systèmes douaniers nationaux) : le titulaire aura envoyé au bureau de douane de départ les renseignements anticipés TIR qui font office de déclaration préalable pour le transport ;
- « I1 – Accepter la garantie » et « I2 – Résultats de l'acceptation de la garantie » (entre les systèmes des autorités douanières et le système international eTIR) : le bureau de douane de départ aura indiqué au système international eTIR qu'il accepte la garantie pour le transport.

2. Adresse du point de terminaison

13. L'URL du point de terminaison à utiliser pour l'envoi du message de demande « I7 – Enregistrer les données de la déclaration » est : etir-uat-01.unece.org/etir/v4.3/customs/recordDeclarationData.

14. On notera également que le WSDL se trouve à l'adresse suivante : etir-uat-01.unece.org/etir/v4.3/customs/recordDeclarationData?wsdl.

C. Message de demande « I7 – Enregistrer les données de la déclaration »

1. Description

15. Les systèmes douaniers nationaux envoient au système international eTIR le message de demande « I7 – Enregistrer les données de la déclaration » pour enregistrer les données de la déclaration qui correspondent au début d'un transport TIR.

16. Le fichier XSD relatif au message « I7 – Enregistrer les données de la déclaration » est disponible à l'adresse suivante : www.unece.org/trans/bcf/etir/.

2. Liste des champs

<i>Nom du champ eTIR</i>	<i>Élément XML correspondant (XPath)</i>	<i>Obligatoire</i>	<i>Format</i>	<i>Listes de codes</i>	<i>Conditions</i>	<i>Règles</i>	<i>ID OMD</i>
MESSAGE							75B
└ Fonction message, codée	FunctionCode	R	n..2	CL16			017
└ Identifiant message	ID	R	an..70				D014
└ Type, codé	TypeCode	R	an..3	CL26			D013
└ RENSEIGNEMENTSANTICIPÉSTIR	Declaration	R					
└ Fonction message, codée	Declaration/FunctionCode	R	n..2	CL16			017
└ Référence fonctionnelle	Declaration/FunctionalReferenceID	D	an..70		C008		D026
└ Identifiant message	Declaration/ID	R	an..70				D014
└ Date émission	Declaration/IssueDateTime	R	an..35				D011
└ Type, codé	Declaration/TypeCode	R	an..3	CL26			D013
└ Version	Declaration/VersionID	R	an..9				383
└ Poids brut total	Declaration/TotalGrossMassMeasure	O	n..16,6				131
└ RENSEIGNEMENTSSUPPLÉMENTAIRES	Declaration/AdditionalInformation	D			C008		03A
└ Indicateur marchandises pondéreuses ou volumineuses	Declaration/AdditionalInformation/StatementCode	R	an..17	CL14			226

<i>Nom du champ eTIR</i>	<i>Élément XML correspondant (XPATH)</i>	<i>Obligatoire</i>	<i>Format</i>	<i>Listes de codes</i>	<i>Conditions</i>	<i>Règles</i>	<i>ID OMD</i>
⊥ Remarques	Declaration/AdditionalInformation/StatementDescription	O	an..512				225
⊥ AGENT	Declaration/Agent	O					05A
⊥ Nom	Declaration/Agent/Name	D	an..70		C001		R003
⊥ Code	Declaration/Agent/ID	D	an..35		C001		R004
⊥ Rôle, codé	Declaration/Agent/RoleCode	R	an..3	CL02			R005
⊥ MODIFICATION	Declaration/Amendment	D			C008		06A
⊥ Code modification	Declaration/Amendment/ChangeReasonCode	R	an..3	CL17			099
⊥ POINTEUR	Declaration/Amendment/Pointer	R					97A
⊥ Numéro séquence	Declaration/Amendment/Pointer/SequenceNumeric	R	n..5				006
⊥ Emplacement	Declaration/Amendment/Pointer/Location	R	an..512				512
⊥ SOUSTRAITANT	Declaration/Carrier	O					18A
⊥ Nom	Declaration/Carrier/Name	D	an..70				R011
⊥ Code	Declaration/Carrier/ID	D	an..35				R012
⊥ ADRESSE	Declaration/Carrier/Address	D					04A
⊥ Nom ville	Declaration/Carrier/Address/CityName	R	an..35				241
⊥ Pays, codé	Declaration/Carrier/Address/CountryCode	R	a2	CL04			242
⊥ Rue et numéro/Boîte postale	Declaration/Carrier/Address/Line	R	an..256				239
⊥ Code postal	Declaration/Carrier/Address/PostcodeID	R	an..17				245
⊥ ENVOI	Declaration/Consignment	D					28A
⊥ Numéro séquence	Declaration/Consignment/SequenceNumeric	R	n..5				006
⊥ DOCUMENTSJOINTS	Declaration/Consignment/AdditionalDocument	O					02A
⊥ Numéro	Declaration/Consignment/AdditionalDocument/ID	R	an..70				D005

<i>Nom du champ eTIR</i>	<i>Élément XML correspondant (XPath)</i>	<i>Obligatoire</i>	<i>Format</i>	<i>Listes de codes</i>	<i>Conditions</i>	<i>Règles</i>	<i>ID OMD</i>
† Date émission	Declaration/Consignment/AdditionalDocument/IssueDateTime	R	an..35				D002
† Type, codé	Declaration/Consignment/AdditionalDocument/TypeCode	R	an..3	CL06			D006
† FICHERBINAIRE	Declaration/Consignment/AdditionalDocument/BinaryFile	O					72B
† Identification	Declaration/Consignment/AdditionalDocument/BinaryFile/ID	R	an..256				M001
† Titre	Declaration/Consignment/AdditionalDocument/BinaryFile/Title	R	an..256				M002
† Nom auteur	Declaration/Consignment/AdditionalDocument/BinaryFile/AuthorName	O	an..70				M003
† Version	Declaration/Consignment/AdditionalDocument/BinaryFile/VersionID	O	an..17				M004
† Nom fichier	Declaration/Consignment/AdditionalDocument/BinaryFile/FileNameText	O	an..256				M005
† URI	Declaration/Consignment/AdditionalDocument/BinaryFile/URIID	O	an..2048				M006
† MIME	Declaration/Consignment/AdditionalDocument/BinaryFile/MIMECode	O	an..70				M007
† Codage	Declaration/Consignment/AdditionalDocument/BinaryFile/EncodingCode	O	an..17				M008
† Jeu caractères	Declaration/Consignment/AdditionalDocument/BinaryFile/CharacterSetCode	O	n..17				M009
† Objet binaire joint	Declaration/Consignment/AdditionalDocument/BinaryFile/IncludedBinaryObjectBinaryObject	O	N/A				M010
† Accès	Declaration/Consignment/AdditionalDocument/BinaryFile/Access	O	an..256				M011
† Description	Declaration/Consignment/AdditionalDocument/BinaryFile/Description	O	an..256				M012

<i>Nom du champ eTIR</i>	<i>Élément XML correspondant (XPath)</i>	<i>Obligatoire</i>	<i>Format</i>	<i>Listes de codes</i>	<i>Conditions</i>	<i>Règles</i>	<i>ID OMD</i>
Taille	Declaration/Consignment/AdditionalDocument/BinaryFile/SizeMeasure	O	n..16,6				M013
Type	Declaration/Consignment/AdditionalDocument/BinaryFile/TypeCode	O	an..6				M014
Code hachage	Declaration/Consignment/AdditionalDocument/BinaryFile/HashCode	O	an..256				M015
ID algorithme hachage	Declaration/Consignment/AdditionalDocument/BinaryFile/HashCodeAlgorithmIDCode	O	an..6				M016
OBJETEXPÉDIÉ	Declaration/Consignment/ConsignmentItem	R					29A
Numéro séquence	Declaration/Consignment/ConsignmentItem/SequenceNumeric	R	n..5				006
RENSEIGNEMENTSSUPPLÉMENTAIRES	Declaration/Consignment/ConsignmentItem/AdditionalInformation	O					03A
Remarques	Declaration/Consignment/ConsignmentItem/AdditionalInformation/Content	R	an..512				105
MARCHANDISES	Declaration/Consignment/ConsignmentItem/Commodity	R					23A
Description	Declaration/Consignment/ConsignmentItem/Commodity/CargoDescription	D	an..256		C004		138
CLASSIFICATION	Declaration/Consignment/ConsignmentItem/Commodity/Classification	O				R008	21A
Code	Declaration/Consignment/ConsignmentItem/Commodity/Classification/ID	R	an..18				145
DESTINATAIRE	Declaration/Consignment/ConsignmentItem/Consignee	O					27A
Nom	Declaration/Consignment/ConsignmentItem/Consignee/Name	D	an..70		C001		R014
Code	Declaration/Consignment/ConsignmentItem/Consignee/ID	D	an..35		C001		R015
ADRESSE	Declaration/Consignment/ConsignmentItem/Consignee/Address	D			C001		04A

<i>Nom du champ eTIR</i>	<i>Élément XML correspondant (XPath)</i>	<i>Obligatoire</i>	<i>Format</i>	<i>Listes de codes</i>	<i>Conditions</i>	<i>Règles</i>	<i>ID OMD</i>
Nom ville	Declaration/Consignment/ConsignmentItem/Consignee/Address/CityName	R	an..35				241
Pays, codé	Declaration/Consignment/ConsignmentItem/Consignee/Address/CountryCode	R	a2	CL04			242
Rue et numéro/Boîte postale	Declaration/Consignment/ConsignmentItem/Consignee/Address	R	an..256				239
Code postal	Declaration/Consignment/ConsignmentItem/Consignee/Address/PostcodeID	R	an..17				245
EXPÉDITEUR	Declaration/Consignment/ConsignmentItem/Consignor	O					30A
Nom	Declaration/Consignment/ConsignmentItem/Consignor/Name	D	an..70		C001		R020
Code	Declaration/Consignment/ConsignmentItem/Consignor/ID	D	an..35		C001		R021
ADRESSE	Declaration/Consignment/ConsignmentItem/Consignor/Address	D			C001		04A
Nom ville	Declaration/Consignment/ConsignmentItem/Consignor/Address/CityName	R	an..35				241
Pays, codé	Declaration/Consignment/ConsignmentItem/Consignor/Address/CountryCode	R	a2	CL04			242
Rue et numéro/Boîte postale	Declaration/Consignment/ConsignmentItem/Consignor/Address/Line	R	an..256				239
Code postal	Declaration/Consignment/ConsignmentItem/Consignor/Address/PostcodeID	R	an..17				245
DESTINATIONENVOI	Declaration/Consignment/ConsignmentItem/DeliveryDestination	O					44A
Nom	Declaration/Consignment/ConsignmentItem/DeliveryDestination/Name	R	an..70				R027
ADRESSE	Declaration/Consignment/ConsignmentItem/DeliveryDestination/Address	R					04A

<i>Nom du champ eTIR</i>	<i>Élément XML correspondant (XPath)</i>	<i>Obligatoire</i>	<i>Format</i>	<i>Listes de codes</i>	<i>Conditions</i>	<i>Règles</i>	<i>ID OMD</i>
Nom ville	Declaration/Consignment/ConsignmentItem/DeliveryDestination/Address/CityName	R	an..35				241
Pays, codé	Declaration/Consignment/ConsignmentItem/DeliveryDestination/Address/CountryCode	R	a2	CL04			242
Rue et numéro/Boîte postale	Declaration/Consignment/ConsignmentItem/DeliveryDestination/Address/Line	R	an..256				239
Code postal	Declaration/Consignment/ConsignmentItem/DeliveryDestination/Address/PostcodeID	R	an..17				245
MESUREMARCHANDISES	Declaration/Consignment/ConsignmentItem/GoodsMeasure	R					65A
Poids brut	Declaration/Consignment/ConsignmentItem/GoodsMeasure/GrossMassMeasure	R	n..16,6				126
EMBALLAGE	Declaration/Consignment/ConsignmentItem/Packaging	R					93A
Marques et numéros	Declaration/Consignment/ConsignmentItem/Packaging/MarksNumbersID	O	an..512				142
Nombre colis	Declaration/Consignment/ConsignmentItem/Packaging/Quantity	D	n..8		C002		144
Type, codé	Declaration/Consignment/ConsignmentItem/Packaging/TypeCode	R	an..2	CL07			141
ÉQUIPEMENTTRANSPORT	Declaration/Consignment/ConsignmentItem/TransportEquipment	D			C003		31B
Identification	Declaration/Consignment/ConsignmentItem/TransportEquipment/ID	R	an..17				159
UCR	Declaration/Consignment/ConsignmentItem/UCR	O					35B
Identifiant	Declaration/Consignment/ConsignmentItem/UCR/ID	O	an..35				016
LIEUCHARGEMENT	Declaration/Consignment/LoadingLocation	O					83A
Nom	Declaration/Consignment/LoadingLocation/Name	O	an..256				L009

<i>Nom du champ eTIR</i>	<i>Élément XML correspondant (XPATH)</i>	<i>Obligatoire</i>	<i>Format</i>	<i>Listes de codes</i>	<i>Conditions</i>	<i>Règles</i>	<i>ID OMD</i>
⊥ NOTIFIERPARTIE	Declaration/Consignment/NotifyParty	O					89A
Nom	Declaration/Consignment/NotifyParty/Name	D	an..70		C001		R045
Code	Declaration/Consignment/NotifyParty/ID	D	an..35		C001		R046
⊥ ADRESSE	Declaration/Consignment/NotifyParty/Address	D			C001		04A
Nom ville	Declaration/Consignment/NotifyParty/Address/CityName	R	an..35				241
Pays, codé	Declaration/Consignment/NotifyParty/Address/CountryCode	R	a2	CL04			242
Rue et numéro/Boîte postale	Declaration/Consignment/NotifyParty/Address/Line	R	an..256				239
⊥ Code postal	Declaration/Consignment/NotifyParty/Address/PostcodeID	R	an..17				245
⊥ BUREAUDOUANEDÉPART	Declaration/Consignment/TransitDeparture	R					25B
⊥ Code	Declaration/Consignment/TransitDeparture/ID	R	an..17				L087
⊥ BUREAUDOUANEDESTINATION	Declaration/Consignment/TransitDestination	R					26B
⊥ Code	Declaration/Consignment/TransitDestination/ID	R	an..17				L008
⊥ MOYENTRANSPORT	Declaration/Consignment/TransitTransportMeans	R					29B
Identification	Declaration/Consignment/TransitTransportMeans/ID	R	an..25				T007
Type, codé	Declaration/Consignment/TransitTransportMeans/TypeCode	R	an..4	CL05			T011
Nationalité	Declaration/Consignment/TransitTransportMeans/Registration NationalityCode	R	a2	CL04			T015
Numéro référence moyen transport	Declaration/Consignment/TransitTransportMeans/JourneyID	O	an..17				149
⊥ PAYSTRANSIT	Declaration/Consignment/TransitTransportMeans/Itinerary	R				R001	81A
Numéro séquence	Declaration/Consignment/TransitTransportMeans/Itinerary/ SequenceNumeric	R	n..5				006
⊥ Pays, codé	Declaration/Consignment/TransitTransportMeans/Itinerary/ RoutingCountryCode	R	a2	CL04			064

<i>Nom du champ eTIR</i>	<i>Élément XML correspondant (XPath)</i>	<i>Obligatoire</i>	<i>Format</i>	<i>Listes de codes</i>	<i>Conditions</i>	<i>Règles</i>	<i>ID OMD</i>
⊣ ÉQUIPEMENTTRANSPORT	Declaration/Consignment/TransportEquipment	D			C003		31B
⊣ Numéro séquence	Declaration/Consignment/TransportEquipment/SequenceNumeric	R	n..5				006
⊣ Identification taille et type	Declaration/Consignment/TransportEquipment/CharacteristicCode	R	an..4	CL01			152
⊣ Identification	Declaration/Consignment/TransportEquipment/ID	R	an..17				159
⊣ CERTIFICATAGRÉMENT	Declaration/Consignment/TransportEquipment/AdditionalDocument	D					02A
⊣ Numéro	Declaration/Consignment/TransportEquipment/AdditionalDocument/ID	R	an..70				D005
⊣ Date émission	Declaration/Consignment/TransportEquipment/AdditionalDocument/IssueDateTime	R	an..35				D002
⊣ Type, codé	Declaration/Consignment/TransportEquipment/AdditionalDocument/TypeCode	R	an..3	CL06			D006
⊣ FICHERBINAIRE	Declaration/Consignment/TransportEquipment/AdditionalDocument/BinaryFile	O					72B
⊣ Identification	Declaration/Consignment/TransportEquipment/AdditionalDocument/BinaryFile/ID	R	an..256				M001
⊣ Titre	Declaration/Consignment/TransportEquipment/AdditionalDocument/BinaryFile/Title	R	an..256				M002
⊣ Nom auteur	Declaration/Consignment/TransportEquipment/AdditionalDocument/BinaryFile/AuthorName	O	an..70				M003
⊣ Version	Declaration/Consignment/TransportEquipment/AdditionalDocument/BinaryFile/VersionID	O	an..17				M004
⊣ Nom fichier	Declaration/Consignment/TransportEquipment/AdditionalDocument/BinaryFile/FileNametext	O	an..256				M005

<i>Nom du champ eTIR</i>	<i>Élément XML correspondant (XPath)</i>	<i>Obligatoire</i>	<i>Format</i>	<i>Listes de codes</i>	<i>Conditions</i>	<i>Règles</i>	<i>ID OMD</i>
URI	Declaration/Consignment/TransportEquipment/AdditionalDocument/BinaryFile/URIID	O	an..2048				M006
MIME	Declaration/Consignment/TransportEquipment/AdditionalDocument/BinaryFile/MIMECode	O	an..70				M007
Codage	Declaration/Consignment/TransportEquipment/AdditionalDocument/BinaryFile/EncodingCode	O	an..17				M008
Jeu caractères	Declaration/Consignment/TransportEquipment/AdditionalDocument/BinaryFile/CharacterSetCode	O	n..17				M009
Objet binaire joint	Declaration/Consignment/TransportEquipment/AdditionalDocument/BinaryFile/IncludedBinaryObjectBinaryObject	O	N/A				M010
Accès	Declaration/Consignment/TransportEquipment/AdditionalDocument/BinaryFile/Access	O	an..256				M011
Description	Declaration/Consignment/TransportEquipment/AdditionalDocument/BinaryFile/Description	O	an..256				M012
Taille	Declaration/Consignment/TransportEquipment/AdditionalDocument/BinaryFile/SizeMeasure	O	n..16,6				M013
Type	Declaration/Consignment/TransportEquipment/AdditionalDocument/BinaryFile/TypeCode	O	an..6				M014
Code hachage	Declaration/Consignment/TransportEquipment/AdditionalDocument/BinaryFile/HashCode	O	an..256				M015
ID algorithme code hachage	Declaration/Consignment/TransportEquipment/AdditionalDocument/BinaryFile/HashCodeAlgorithmIDCode	O	an..6				M016
SCELLEMENT	Declaration/Consignment/TransportEquipment/Seal	O					44B
Numéro séquence	Declaration/Consignment/TransportEquipment/Seal/SequenceNumeric	R	n..5			R003, R004	006
Numéro scellement	Declaration/Consignment/TransportEquipment/Seal/ID	R	an..35			R005	165
Code type scellement	Declaration/Consignment/TransportEquipment/Seal/TypeCode	O	an..3	CL08			407

<i>Nom du champ eTIR</i>	<i>Élément XML correspondant (XPath)</i>	<i>Obligatoire</i>	<i>Format</i>	<i>Listes de codes</i>	<i>Conditions</i>	<i>Règles</i>	<i>ID OMD</i>
┌ GARANTIE	Declaration/DeclarationGuarantee	D			C008		92B
┌ Validité	Declaration/DeclarationGuarantee/ExpirationDateTime	R	an..35				275
┌ Référence	Declaration/DeclarationGuarantee/ReferenceID	R	an..35				100
┌ TITULAIRE	Declaration/Principal	D			C008		28B
Nom	Declaration/Principal/Name	O	an..70				R001
Code	Declaration/Principal/ID	R	an..35				R002
┌ ADRESSE	Declaration/Principal/Address	D			C001		04A
Nom ville	Declaration/Principal/Address/CityName	R	an..35				241
Pays, codé	Declaration/Principal/Address/CountryCode	R	a2	CL04			242
Rue et numéro/Boîte postale	Declaration/Principal/Address/Line	R	an..256				239
┌ Code postal	Declaration/Principal/Address/PostcodeID	R	an..17				245

3. Description des champs

<i>Nom du champ eTIR</i>	<i>Élément XML correspondant (XPath)</i>	<i>Description</i>	<i>Observations</i>
MESSAGE			
┌ Fonction message, codée	FunctionCode	Code décrivant la fonction du message	La valeur doit être « 9 » s'il s'agit du message original (premier message soumis pour ce transport TIR) ou « 4 » si le message concerne une modification de la déclaration
┌ Identifiant message	ID	Identifiant unique du message	La valeur doit être un identifiant unique mondial (GUID), comme indiqué dans la section correspondante du document d'introduction

<i>Nom du champ eTIR</i>	<i>Élément XML correspondant (XPath)</i>	<i>Description</i>	<i>Observations</i>
┆ Type, codé	TypeCode	Code du type de message	La valeur doit être « I7 »
┆ RENSEIGNEMENTSANTICIPÉSTIR	Declaration	Classe représentant les données de la déclaration telles qu'acceptées par la douane	
┆ Fonction message, codée	Declaration/FunctionCode	Code décrivant la fonction du message E9 (ou E11) reçu par la douane	La valeur doit être « 9 » après réception d'un message E9 ou « 4 » après réception d'un message E11
┆ Référence fonctionnelle	Declaration/FunctionalReferenceID	Référence à l'identifiant unique du message E9 reçu par la douane en cas de mise à jour	Le champ doit rester vide si la douane a reçu un message E9. Sinon, la valeur doit être celle de l'attribut « Référence fonctionnelle » du message E11 reçu par la douane
┆ Identifiant message	Declaration/ID	Identifiant unique du message E9 (ou E11) reçu par la douane	La valeur doit être celle de l'attribut « Identifiant message » du message E9 (ou E11) reçu par la douane
┆ Date émission	Declaration/IssueDateTime	Date à laquelle le message E9 (ou E11) reçu par la douane a été émis	La valeur doit être celle de l'attribut « Date émission » du message E9 reçu par la douane
┆ Type, codé	Declaration/TypeCode	Code du type du message E9 (ou E11) reçu par la douane	La valeur doit être celle de l'attribut « Type, codé » du message E9 (ou E11) reçu par la douane
┆ Version	Declaration/VersionID	Numéro de version de la déclaration	La valeur doit être « 1 » pour la déclaration initiale ou doit être égale à la valeur de la précédente version de la déclaration + 1 pour toute modification de la déclaration
┆ Poids brut total	Declaration/TotalGrossMassMeasure	Poids brut total des marchandises (emballages compris) de la déclaration	La valeur doit être égale au poids brut total, exprimé sous la forme d'un nombre décimal. L'unité doit être définie dans l'attribut Code Unité Mesure et doit correspondre à

<i>Nom du champ eTIR</i>	<i>Élément XML correspondant (XPath)</i>	<i>Description</i>	<i>Observations</i>
┌ RENSEIGNEMENTS SUPPLÉMENTAIRES	Declaration/AdditionalInformation	Classe contenant les renseignements supplémentaires qui figurent dans la déclaration, le cas échéant	l'une des valeurs répertoriées dans la liste Code unité mesure (Recommandation n° 20 de la CEE) ⁴
┌ Indicateur marchandises pondéreuses ou volumineuses	Declaration/AdditionalInformation/StatementCode	Code indiquant si les marchandises sont considérées (au titre de l'article 29) comme « pondéreuses ou volumineuses » au sens de l'alinéa p) de l'article premier de la Convention TIR	La valeur doit être « 1 » si les marchandises sont considérées comme « pondéreuses ou volumineuses » par les douanes, sinon « 0 »
┌ Remarques	Declaration/AdditionalInformation/StatementDescription	Champ de texte permettant au titulaire du carnet TIR de joindre des observations à la déclaration	Le champ doit contenir les observations formulées par le transporteur concernant la déclaration ou, à défaut, rester vide
┌ AGENT	Declaration/Agent	Classe représentant l'agent qui déclare les marchandises pour le compte du titulaire du carnet TIR, le cas échéant	
┌ Nom	Declaration/Agent/Name	Nom de l'agent	La valeur doit être le nom officiel de l'entreprise, ou les prénom et nom de la personne physique, selon le cas, pour permettre une identification rapide

⁴ https://unece.org/fileadmin/DAM/trans/bcf/eTIR/documents/CodeLists0_4.pdf#page=134.

<i>Nom du champ eTIR</i>	<i>Élément XML correspondant (XPATH)</i>	<i>Description</i>	<i>Observations</i>
⊢ Code	Declaration/Agent/ID	Identifiant unique de l'agent	La valeur doit être l'identifiant unique de l'agent
⊣ Rôle, codé	Declaration/Agent/RoleCode	Code du rôle de l'agent	La valeur doit être le code correspondant au rôle de l'agent, choisi dans la liste Code rôle partie (norme ONU EDIFACT n° 3035) ⁵
┌┐ MODIFICATION	Declaration/Amendment	Liste des modifications apportées à la déclaration, le cas échéant	
⊢ Code modification	Declaration/Amendment/ChangeReasonCode	Code décrivant le type de modification	La valeur doit être le code correspondant au type de modification, choisi dans la liste Code modification (eTIR) (www.unece.org/fileadmin/DAM/trans/bcf/eTIR/documents/CodeLists0_4.pdf#page=121)
⊣ POINTEUR	Declaration/Amendment/Pointer	Pointeur renvoyant vers la partie de la déclaration qui doit être modifiée	
⊢ Numéro séquence	Declaration/Amendment/Pointer/SequenceNumeric	Indice du pointeur dans la liste	La valeur doit être l'indice (commençant à 1) du pointeur dans la liste
⊣ Emplacement	Declaration/Amendment/Pointer/Location	Section du message visé qui doit être modifiée	La valeur doit être l'expression XPATH qui renvoie vers la section du message à modifier
┌┐ SOUS-TRAITANT	Declaration/Carrier	Classe représentant l'agent qui effectue ou organise le transport des marchandises entre des points désignés, le cas échéant	

⁵ https://unece.org/fileadmin/DAM/trans/bcf/eTIR/documents/CodeLists0_4.pdf#page=4.

<i>Nom du champ eTIR</i>	<i>Élément XML correspondant (XPATH)</i>	<i>Description</i>	<i>Observations</i>
┆ Nom	Declaration/Carrier/Name	Nom du sous-traitant	La valeur doit être le nom officiel de l'entreprise, ou les nom et prénom de la personne physique, selon le cas, pour permettre une identification rapide
┆ Code	Declaration/Carrier/ID	Identifiant unique du sous-traitant	La valeur doit être l'identifiant unique du sous-traitant
┆ ADRESSE	Declaration/Carrier/Address	Classe représentant l'adresse physique du sous-traitant	
┆ Nom ville	Declaration/Carrier/Address/CityName	Nom de la ville qui figure dans l'adresse physique du sous-traitant	La valeur doit être le nom de la ville qui figure dans l'adresse physique du sous-traitant
┆ Pays, codé	Declaration/Carrier/Address/CountryCode	Code du pays qui figure dans l'adresse physique du sous-traitant	La valeur doit être le code du pays qui figure dans l'adresse physique du sous-traitant, choisi dans la liste Code nom pays (norme ISO 3166-1-alpha-2) ⁶
┆ Rue et numéro/Boîte postale	Declaration/Carrier/Address/Line	Nom de la rue qui figure dans l'adresse physique du sous-traitant	Le champ doit contenir le nom de rue et le numéro (ou l'équivalent) qui figurent dans l'adresse physique du sous-traitant
┆ Code postal	Declaration/Carrier/Address/PostcodeID	Code postal qui figure dans l'adresse physique du sous-traitant	La valeur doit être le code postal qui figure dans l'adresse physique du sous-traitant
┆ ENVOI	Declaration/Consignment	Liste d'informations sur le transport des marchandises entre un point de chargement et un point de déchargement	

⁶ https://unece.org/fileadmin/DAM/trans/bcf/eTIR/documents/CodeLists0_4.pdf#page=38.

<i>Nom du champ eTIR</i>	<i>Élément XML correspondant (XPATH)</i>	<i>Description</i>	<i>Observations</i>
Numéro de séquence	Declaration/Consignment/SequenceNumeric	Index de l'envoi dans la liste	La valeur doit être l'indice (commençant à 1) de l'envoi dans la liste
DOCUMENTSJOINTS	Declaration/Consignment/AdditionalDocument	Liste de documents supplémentaires portant sur l'envoi fournis dans le cadre de la déclaration, le cas échéant	
Numéro	Declaration/Consignment/AdditionalDocument/ID	Identifiant du document	La valeur doit être un numéro identifiant le document, qui doit être différent pour chaque document joint à la déclaration
Date émission	Declaration/Consignment/AdditionalDocument/IssueDateTime	Date d'émission du document	La valeur doit être une date à saisir suivant le format EDIFACT 208 CCYYMMDDHHMMSSZHHMM (www.unece.org/trade/untdid/d17a/tr ed/tred2379.htm). Par exemple, 20200820145600+0100 représente le 20 août 2020 à 14:56 UTC+01:00
Type, codé	Declaration/Consignment/AdditionalDocument/TypeCode	Code correspondant au type du document	La valeur doit être le code correspondant au type du document, choisi dans la liste Code nom document (norme ONU EDIFACT n° 1001) ⁷
FICHIERBINAIRE	Declaration/Consignment/AdditionalDocument/BinaryFile	Contenu du document	
Identification	Declaration/Consignment/AdditionalDocument/BinaryFile/ID	Identifiant unique du fichier représentant le document	La valeur doit permettre d'identifier le fichier et être différente pour chaque fichier binaire de la déclaration
Titre	Declaration/Consignment/AdditionalDocument/BinaryFile/Title	Titre du document	La valeur doit être le titre du document

⁷ https://unece.org/fileadmin/DAM/trans/bcf/eTIR/documents/CodeLists0_4.pdf#page=58.

<i>Nom du champ eTIR</i>	<i>Élément XML correspondant (XPath)</i>	<i>Description</i>	<i>Observations</i>
Nom auteur	Declaration/Consignment/AdditionalDocument/BinaryFile/AuthorName	Nom de l'auteur du document	Le champ doit contenir les prénom et nom de l'auteur du document
Version	Declaration/Consignment/AdditionalDocument/BinaryFile/VersionID	Numéro de version du document	La valeur doit être la version du document
Nom fichier	Declaration/Consignment/AdditionalDocument/BinaryFile/FileNametext	Nom de fichier du document	La valeur doit être le nom du fichier représentant le document, extension comprise
URI	Declaration/Consignment/AdditionalDocument/BinaryFile/URIID	URI du document	La valeur doit être l'URI (identificateur de ressource unique) permettant d'accéder au document au lieu de compter sur une représentation d'objet binaire
MIME	Declaration/Consignment/AdditionalDocument/BinaryFile/MIMECode	Code du type de protocole MIME du fichier	La valeur doit être l'un des types de protocole MIME répertoriés par l'Organisme responsable des inscriptions à Internet (IANA) sur la page : www.iana.org/assignments/media-types/media-types.xhtml
Codage	Declaration/Consignment/AdditionalDocument/BinaryFile/EncodingCode	Code de l'algorithme de codage du fichier	La valeur doit être le type d'algorithme de codage utilisé pour coder le fichier
Jeu caractères	Declaration/Consignment/AdditionalDocument/BinaryFile/CharacterSetCode	Code du jeu de caractères du fichier	La valeur doit être celle du jeu de caractères utilisé, dans le cas d'un fichier texte
Objet binaire joint	Declaration/Consignment/AdditionalDocument/BinaryFile/IncludedBinaryObjectBinaryObject	Représentation binaire du fichier	La valeur doit être le contenu du fichier représenté à l'aide des caractéristiques spécifiées dans les autres attributs (CodeCodage et CodeJeuCaractères)
Accès	Declaration/Consignment/AdditionalDocument/BinaryFile/Access	Informations nécessaires à l'accès au fichier	Le champ doit contenir les informations nécessaires à l'accès au fichier, telles que les paramètres de sécurité et téléchargement. Cela

Nom du champ eTIR	Élément XML correspondant (XPATH)	Description	Observations
			n'est utile que lorsque le fichier est accessible à l'aide du paramètre URIID
Description	Declaration/Consignment/AdditionalDocument/BinaryFile/Description	Description du document	Le champ doit contenir la description du document et l'explication de ce qu'il contient
Taille	Declaration/Consignment/AdditionalDocument/BinaryFile/SizeMeasure	Taille du fichier	La valeur doit être la taille du fichier. L'unité doit être définie dans l'attribut Code Unité Mesure et doit correspondre à l'une des valeurs répertoriées dans la liste Code unité mesure (Recommandation n° 20 de la CEE) ⁸
Type	Declaration/Consignment/AdditionalDocument/BinaryFile/TypeCode	Code du type de fichier	
Code hachage	Declaration/Consignment/AdditionalDocument/BinaryFile/HashCode	Valeur du code de hachage du fichier	La valeur doit être la chaîne du code de hachage résultant du hachage du fichier joint à utiliser pour valider la réception du fichier
ID algorithme code hachage	Declaration/Consignment/AdditionalDocument/BinaryFile/HashCodeAlgorithmIDCode	Code de l'algorithme de hachage	La valeur doit être la forme courte du nom de l'algorithme utilisé pour déterminer la valeur du code de hachage du fichier
OBJETEXPÉDIÉ	Declaration/Consignment/ConsignmentItem	Liste des informations relatives aux objets expédiés	
Numéro de séquence	Declaration/Consignment/ConsignmentItem/SequenceNumber	Indice de l'objet expédié dans la liste	La valeur doit être l'indice (commençant à 1) de l'objet expédié dans la liste, permettant son identification rapide par un examen physique

⁸ https://unece.org/fileadmin/DAM/trans/bcf/eTIR/documents/CodeLists0_4.pdf#page=134.

<i>Nom du champ eTIR</i>	<i>Élément XML correspondant (XPath)</i>	<i>Description</i>	<i>Observations</i>
┐ INFORMATIONSSUPPLÉMENTAIRES	Declaration/Consignment/ConsignmentItem/AdditionalInformation	Liste d'informations supplémentaires concernant un objet expédié, le cas échéant	
┐┐ Remarques	Declaration/Consignment/ConsignmentItem/AdditionalInformation/Content	Remarques relatives à l'objet expédié	Ce champ de texte permet de formuler des remarques supplémentaires concernant l'objet expédié
┐┐ MARCHANDISES	Declaration/Consignment/ConsignmentItem/Commodity	Classe représentant les informations relatives aux marchandises	
┐┐ Description	Declaration/Consignment/ConsignmentItem/Commodity/CargoDescription	Description des marchandises	La valeur doit être un texte décrivant les marchandises
┐┐┐ CLASSIFICATION	Declaration/Consignment/ConsignmentItem/Commodity/Classification	Liste des informations relatives à la classification des marchandises	
┐┐┐ Code	Declaration/Consignment/ConsignmentItem/Commodity/Classification/ID	Code de classification des marchandises	La valeur doit être le code utilisé pour la classification non commerciale des marchandises
┐┐┐ DESTINATAIRE	Declaration/Consignment/ConsignmentItem/Consignee	Classe représentant le destinataire des marchandises, le cas échéant	
┐┐┐ Nom	Declaration/Consignment/ConsignmentItem/Consignee/Name	Nom du destinataire	La valeur doit être le nom officiel de l'entreprise, ou les prénom et nom de la personne physique, selon le cas, pour permettre une identification rapide
┐┐┐ Code	Declaration/Consignment/ConsignmentItem/Consignee/ID	Identifiant unique du destinataire	La valeur doit être l'identifiant unique du destinataire

<i>Nom du champ eTIR</i>	<i>Élément XML correspondant (XPath)</i>	<i>Description</i>	<i>Observations</i>
⊥ ADRESSE	Declaration/Consignment/ConsignmentItem/Consignee/Address	Classe représentant l'adresse physique du destinataire	
⊥ Nom ville	Declaration/Consignment/ConsignmentItem/Consignee/Address/CityName	Nom de la ville qui figure dans l'adresse physique du destinataire	La valeur doit être le nom de la ville qui figure dans l'adresse physique du destinataire
⊥ Pays, codé	Declaration/Consignment/ConsignmentItem/Consignee/Address/CountryCode	Code du pays qui figure dans l'adresse physique du destinataire	La valeur doit être le code du pays qui figure dans l'adresse physique du destinataire, choisi dans la liste Code nom pays (norme ISO 3166-1-alpha-2) (www.unece.org/fileadmin/DAM/trans/bcf/eTIR/documents/CodeLists0_4.pdf#page=38)
⊥ Rue et numéro/Boîte postale	Declaration/Consignment/ConsignmentItem/Consignee/Address	Nom de la rue qui figure dans l'adresse physique du destinataire	Le champ doit contenir le nom de rue et le numéro (ou l'équivalent) qui figurent dans l'adresse physique du destinataire
⊥ Code postal	Declaration/Consignment/ConsignmentItem/Consignee/Address/PostcodeID	Code postal qui figure dans l'adresse physique du destinataire	La valeur doit être le code postal qui figure dans l'adresse physique du destinataire
⊥ EXPÉDITEUR	Declaration/Consignment/ConsignmentItem/Consignor	Classe représentant l'expéditeur des marchandises, le cas échéant	
⊥ Nom	Declaration/Consignment/ConsignmentItem/Consignor/Name	Nom de l'expéditeur	La valeur doit être le nom officiel de l'entreprise, ou les prénom et nom de la personne physique, selon le cas, pour permettre une identification rapide
⊥ Code	Declaration/Consignment/ConsignmentItem/Consignor/ID	Identifiant unique de l'expéditeur	La valeur doit être l'identifiant unique de l'expéditeur

<i>Nom du champ eTIR</i>	<i>Élément XML correspondant (XPath)</i>	<i>Description</i>	<i>Observations</i>
⊥ ADRESSE	Declaration/Consignment/ConsignmentItem/Consignor/Address	Classe représentant l'adresse physique de l'expéditeur	
⊥ Nom ville	Declaration/Consignment/ConsignmentItem/Consignor/Address/CityName	Nom de la ville qui figure dans l'adresse physique de l'expéditeur	La valeur doit être le nom de la ville qui figure dans l'adresse physique de l'expéditeur
⊥ Pays, codé	Declaration/Consignment/ConsignmentItem/Consignor/Address/CountryCode	Code du pays qui figure dans l'adresse physique de l'expéditeur	La valeur doit être le code du pays qui figure dans l'adresse physique de l'expéditeur, choisi dans la liste Code nom pays (norme ISO 3166-1-alpha-2) ⁹
⊥ Rue et numéro/Boîte postale	Declaration/Consignment/ConsignmentItem/Consignor/Address/Line	Nom de la rue qui figure dans l'adresse physique de l'expéditeur	Le champ doit contenir le nom de rue et le numéro (ou l'équivalent) qui figurent dans l'adresse physique de l'expéditeur
⊥ Code postal	Declaration/Consignment/ConsignmentItem/Consignor/Address/PostcodeID	Code postal qui figure dans l'adresse physique de l'expéditeur	La valeur doit être le code postal qui figure dans l'adresse physique de l'expéditeur
⊥ DESTINATIONENVOI	Declaration/Consignment/ConsignmentItem/DeliveryDestination	Classe représentant la partie à laquelle les marchandises doivent être envoyées, le cas échéant	
⊥ Nom	Declaration/Consignment/ConsignmentItem/DeliveryDestination/Name	Nom de la destination de l'envoi	La valeur doit être le nom officiel de l'entreprise, ou les prénom et nom de la personne physique, selon le cas, pour permettre une identification rapide

⁹ https://unece.org/fileadmin/DAM/trans/bcf/eTIR/documents/CodeLists0_4.pdf#page=38.

<i>Nom du champ eTIR</i>	<i>Élément XML correspondant (XPATH)</i>	<i>Description</i>	<i>Observations</i>
⊥ ADRESSE	Declaration/Consignment/ConsignmentItem/DeliveryDestination/Address	Classe représentant l'adresse physique correspondant à la destination de l'envoi	
⊥ Nom ville	Declaration/Consignment/ConsignmentItem/DeliveryDestination/Address/CityName	Nom de la ville qui figure dans l'adresse physique correspondant à la destination de l'envoi	La valeur doit être le nom de la ville qui figure dans l'adresse physique correspondant à la destination de l'envoi
⊥ Pays, codé	Declaration/Consignment/ConsignmentItem/DeliveryDestination/Address/CountryCode	Code du pays qui figure dans l'adresse physique correspondant à la destination de l'envoi	La valeur doit être le code du pays qui figure dans l'adresse physique correspondant à la destination de l'envoi, choisi dans la liste Code nom pays (norme ISO 3166-1-alpha-2) ¹⁰
⊥ Rue et numéro/Boîte postale	Declaration/Consignment/ConsignmentItem/DeliveryDestination/Address/Line	Nom de la rue qui figure dans l'adresse physique correspondant à la destination de l'envoi	Le champ doit contenir le nom de rue et le numéro (ou l'équivalent) qui figurent dans l'adresse physique correspondant à la destination de l'envoi
⊥ Code postal	Declaration/Consignment/ConsignmentItem/DeliveryDestination/Address/PostcodeID	Code postal qui figure dans l'adresse physique correspondant à la destination de l'envoi	La valeur doit être le code postal qui figure dans l'adresse physique correspondant à la destination de l'envoi
⊥ MESUREMARCHANDISES	Declaration/Consignment/ConsignmentItem/GoodsMeasure	Classe représentant les informations relatives à la mesure des marchandises	
⊥ Poids brut	Declaration/Consignment/ConsignmentItem/GoodsMeasure/GrossMassMeasure	Poids brut total des marchandises	La valeur doit être le poids (masse) des marchandises mesuré avec l'emballage mais sans l'équipement de transport. L'unité doit être définie dans l'attribut Code Unité Mesure et

¹⁰ https://unece.org/fileadmin/DAM/trans/bcf/eTIR/documents/CodeLists0_4.pdf#page=38.

<i>Nom du champ eTIR</i>	<i>Élément XML correspondant (XPATH)</i>	<i>Description</i>	<i>Observations</i>
⊥ EMBALLAGE	Declaration/Consignment/ConsignmentItem/Packaging	Classe représentant les informations qui figurent sur l'emballage des marchandises	doit correspondre à l'une des valeurs répertoriées dans la liste Code unité mesure (Recommandation n° 20 de la CEE) ¹¹
⊥ Marques et numéros	Declaration/Consignment/ConsignmentItem/Packaging/MarksNumbersID	Marques et numéros des emballages	La valeur doit être un texte décrivant les marques et numéros qui figurent sur une unité de transport ou un colis
⊥ Nombre colis	Declaration/Consignment/ConsignmentItem/Packaging/QuantityQuantity	Nombre de colis	La valeur doit être le nombre d'éléments individuels emballés de sorte qu'ils ne peuvent être séparés sans être préalablement déballés
⊥ Type, codé	Declaration/Consignment/ConsignmentItem/Packaging/TypeCode	Code du type d'emballage	La valeur doit être le code du type d'emballage, choisi dans la liste Code description type colis (Recommandation n° 21 de la CEE, annexe VI) ¹²
⊥ ÉQUIPEMENTTRANSPORT	Declaration/Consignment/ConsignmentItem/TransportEquipment	Classe représentant l'équipement de transport utilisé pour l'objet expédié	
⊥ Identification	Declaration/Consignment/ConsignmentItem/TransportEquipment/ID	Identifiant de l'équipement de transport	Le champ doit contenir les marques (lettres ou chiffres) qui permettent l'identification de l'équipement de transport

¹¹ https://unece.org/fileadmin/DAM/trans/bcf/eTIR/documents/CodeLists0_4.pdf#page=134.

¹² https://unece.org/fileadmin/DAM/trans/bcf/eTIR/documents/CodeLists0_4.pdf#page=100.

<i>Nom du champ eTIR</i>	<i>Élément XML correspondant (XPath)</i>	<i>Description</i>	<i>Observations</i>
⊥ UCR	Declaration/Consignment/ConsignmentItem/UCR	Classe représentant la référence unique de l'envoi (UCR)	
⊥ Identifiant	Declaration/Consignment/ConsignmentItem/UCR/ID	Identifiant unique des marchandises	La valeur doit être l'identifiant unique attribué aux marchandises qui font l'objet de transactions internationales
⊥ LIEUCHARGEMENT	Declaration/Consignment/LoadingLocation	Classe représentant le lieu de chargement des marchandises	
⊥ Nom	Declaration/Consignment/LoadingLocation/Name	Nom du lieu de chargement	La valeur doit être le nom d'un port maritime, d'un aéroport, d'une aérogare de fret, d'une gare ferroviaire ou de tout autre lieu où les marchandises sont chargées sur le moyen utilisé aux fins du transport
⊥ NOTIFIERPARTIE	Declaration/Consignment/NotifyParty	Classe représentant une partie à qui une notification doit être envoyée, le cas échéant	
⊥ Nom	Declaration/Consignment/NotifyParty/Name	Nom de la partie à qui une notification doit être envoyée	La valeur doit être le nom (prénom et nom, ou nom de l'entreprise) de la partie à qui une notification doit être envoyée
⊥ Code	Declaration/Consignment/NotifyParty/ID	Identifiant unique de la partie à qui une notification doit être envoyée	La valeur doit être l'identifiant unique de la partie à qui une notification doit être envoyée
⊥ ADRESSE	Declaration/Consignment/NotifyParty/Address	Classe représentant l'adresse physique de la partie à qui une notification doit être envoyée	

<i>Nom du champ eTIR</i>	<i>Élément XML correspondant (XPath)</i>	<i>Description</i>	<i>Observations</i>
Nom ville	Declaration/Consignment/NotifyParty/Address/CityName	Nom de la ville qui figure dans l'adresse physique de la partie à qui une notification doit être envoyée	La valeur doit être le nom de la ville qui figure dans l'adresse physique de la partie à qui une notification doit être envoyée
Pays, codé	Declaration/Consignment/NotifyParty/Address/CountryCode	Code du pays qui figure dans l'adresse physique de la partie à qui une notification doit être envoyée	La valeur doit être le code du pays qui figure dans l'adresse physique de la partie à qui une notification doit être envoyée, choisi dans la liste Code nom pays (norme ISO 3166-1-alpha-2) ¹³
Rue et numéro/Boîte postale	Declaration/Consignment/NotifyParty/Address/Line	Nom de la rue qui figure dans l'adresse physique de la partie à qui une notification doit être envoyée	Le champ doit contenir le nom de rue et le numéro (ou l'équivalent) qui figurent dans l'adresse physique de la partie à qui une notification doit être envoyée
Code postal	Declaration/Consignment/NotifyParty/Address/PostcodeID	Code postal qui figure dans l'adresse physique de la personne à qui une notification doit être envoyée	La valeur doit être le code postal qui figure dans l'adresse physique de la partie à qui une notification doit être envoyée
BUREAUDOUANEDÉPART	Declaration/Consignment/TransitDeparture	Classe représentant le bureau de douane où les marchandises sont chargées	
Code	Declaration/Consignment/TransitDeparture/ID	Identifiant unique du bureau de douane de départ	La valeur doit être l'identifiant unique utilisé pour le bureau de douane de départ, où les marchandises sont chargées. Il s'agit de l'identifiant enregistré dans la Banque de données internationale TIR (ITDB) pour ce bureau de douane

¹³ https://unece.org/fileadmin/DAM/trans/bcf/eTIR/documents/CodeLists0_4.pdf#page=38.

<i>Nom du champ eTIR</i>	<i>Élément XML correspondant (XPath)</i>	<i>Description</i>	<i>Observations</i>
⊔ BUREAUDOUANEDESTINATION	Declaration/Consignment/TransitDestination	Classe représentant le bureau de douane où les marchandises sont déchargées	
⊔ Code	Declaration/Consignment/TransitDestination/ID	Identifiant unique du bureau de douane de destination	La valeur doit être l'identifiant unique utilisé pour le bureau de douane de destination, où les marchandises sont déchargées. Il s'agit de l'identifiant enregistré dans la Banque de données internationale TIR (ITDB) pour ce bureau de douane
⊔ MOYENTRANSPORT	Declaration/Consignment/TransitTransportMeans	Liste des moyens de transport utilisés pour l'envoi	
⊔ Identification	Declaration/Consignment/TransitTransportMeans/ID	Identifiant unique du moyen de transport	La valeur doit être l'identifiant unique du moyen de transport utilisé pour le transit
⊔ Type, codé	Declaration/Consignment/TransitTransportMeans/TypeCode	Code du moyen de transport	La valeur doit être le code du moyen de transport, choisi dans la liste Code description moyen (Recommandation n° 28 de la CEE) ¹⁴
⊔ Nationalité	Declaration/Consignment/TransitTransportMeans/RegistrationNationalityCode	Nationalité du moyen de transport	La valeur doit être le code du pays correspondant à la nationalité du moyen de transport, choisi dans la liste Code nom pays (norme ISO 3166-1-alpha-2) ¹⁵

¹⁴ https://unece.org/fileadmin/DAM/trans/bcf/eTIR/documents/CodeLists0_4.pdf#page=45.

¹⁵ https://unece.org/fileadmin/DAM/trans/bcf/eTIR/documents/CodeLists0_4.pdf#page=38.

<i>Nom du champ eTIR</i>	<i>Élément XML correspondant (XPath)</i>	<i>Description</i>	<i>Observations</i>
Numéro référence moyen transport	Declaration/Consignment/TransitTransportMeans/JourneyID	Identifiant unique du trajet	La valeur doit être l'identifiant unique du trajet effectué par un moyen de transport (par exemple, numéro de voyage, numéro de vol ou numéro de trajet)
PAYSTRANSIT	Declaration/Consignment/TransitTransportMeans/Itinerary	Liste des pays le long de l'itinéraire de l'envoi	
Numéro de séquence	Declaration/Consignment/TransitTransportMeans/Itinerary/SequenceNumeric	Indice du pays dans la liste	La valeur doit être l'indice (commençant à 1) du pays dans la liste représentant l'itinéraire de l'envoi
Pays, codé	Declaration/Consignment/TransitTransportMeans/Itinerary/RoutingCountryCode	Code du pays	La valeur doit être le code du pays, choisi dans la liste Code nom pays (norme ISO 3166-1-alpha-2)
ÉQUIPEMENTTRANSPORT	Declaration/Consignment/TransportEquipment	Liste des équipements de transport utilisés pour l'envoi	
Numéro de séquence	Declaration/Consignment/TransportEquipment/SequenceNumeric	Indice de l'équipement de transport dans la liste	La valeur doit être l'indice (commençant à 1) de l'équipement de transport dans la liste
Identification taille et type	Declaration/Consignment/TransportEquipment/CharacteristicCode	Code de l'équipement de transport	La valeur doit être le code de l'équipement de transport (qui en précise les caractéristiques), choisi dans la liste Code description taille et type équipement (norme ONU EDIFACT n° 8155) ¹⁶
Identification	Declaration/Consignment/TransportEquipment/ID	Identifiant de l'équipement de transport	Le champ doit contenir les marques (lettres ou chiffres) qui permettent l'identification de l'équipement de transport

¹⁶ https://unece.org/fileadmin/DAM/trans/bcf/eTIR/documents/CodeLists0_4.pdf#page=1.

<i>Nom du champ eTIR</i>	<i>Élément XML correspondant (XPath)</i>	<i>Description</i>	<i>Observations</i>
⊥ CERTIFICATAGRÉMENT	Declaration/Consignment/TransportEquipment/Additional Document	Classe représentant le certificat d'agrément de l'équipement de transport	
Numéro	Declaration/Consignment/TransportEquipment/Additional Document/ID	Identifiant unique du certificat d'agrément	La valeur doit être l'identifiant unique du certificat d'agrément
Date émission	Declaration/Consignment/TransportEquipment/Additional Document/IssueDateTime	Date d'émission du document	La valeur doit être une date à saisir au format EDIFACT 102 CCYYMMDD (www.unece.org/trade/untdid/d00a/tred/tred2379.htm). Par exemple, 20200820 représente le 20 août 2020
Type, codé	Declaration/Consignment/TransportEquipment/Additional Document/TypeCode	Code du type de fichier	La valeur doit être le code du type de document, choisi dans la liste Code nom document (norme ONU EDIFACT n° 1001) ¹⁷
⊥ FICHERBINAIRE	Declaration/Consignment/TransportEquipment/Additional Document/BinaryFile	Contenu du document	
Identification	Declaration/Consignment/TransportEquipment/Additional Document/BinaryFile/ID	Identifiant unique du fichier représentant le document	La valeur doit permettre d'identifier le fichier et être différente pour chaque fichier binaire de la déclaration
Titre	Declaration/Consignment/TransportEquipment/Additional Document/BinaryFile/Title	Titre du document	La valeur doit être le titre du document
Nom auteur	Declaration/Consignment/TransportEquipment/Additional Document/BinaryFile/AuthorName	Nom de l'auteur du document	Le champ doit contenir les prénom et nom de l'auteur du document
Version	Declaration/Consignment/TransportEquipment/Additional Document/BinaryFile/VersionID	Numéro de version du document	La valeur doit être la version du document

¹⁷ https://unece.org/fileadmin/DAM/trans/bcf/eTIR/documents/CodeLists0_4.pdf#page=58.

<i>Nom du champ eTIR</i>	<i>Élément XML correspondant (XPath)</i>	<i>Description</i>	<i>Observations</i>
} Nom fichier	Declaration/Consignment/TransportEquipment/Additional Document/BinaryFile/FileNametext	Nom de fichier du document	La valeur doit être le nom du fichier représentant le document, extension comprise
} URI	Declaration/Consignment/TransportEquipment/Additional Document/BinaryFile/URIID	URI du document	La valeur doit être l'URI (identificateur de ressource unique) permettant d'accéder au document au lieu de compter sur une représentation d'objet binaire
} MIME	Declaration/Consignment/TransportEquipment/Additional Document/BinaryFile/MIMECode	Code du type de protocole MIME du fichier	La valeur doit être l'un des types de protocole MIME répertoriés par l'Organisme responsable des inscriptions à Internet (IANA) sur la page : www.iana.org/assignments/media-types/media-types.xhtml
} Codage	Declaration/Consignment/TransportEquipment/Additional Document/BinaryFile/EncodingCode	Code de l'algorithme de codage du fichier	La valeur doit être le type d'algorithme de codage utilisé pour coder le fichier
} Jeu caractères	Declaration/Consignment/TransportEquipment/Additional Document/BinaryFile/CharacterSetCode	Code du jeu de caractères du fichier	La valeur doit être celle du jeu de caractères utilisé dans le cas d'un fichier texte
} Objet binaire joint	Declaration/Consignment/TransportEquipment/Additional Document/BinaryFile/IncludedBinaryObjectBinaryObject	Représentation binaire du fichier	La valeur doit être le contenu du fichier représenté à l'aide des caractéristiques spécifiées dans les autres attributs (CodeCodage et CodeJeuCaractères)
} Accès	Declaration/Consignment/TransportEquipment/Additional Document/BinaryFile/Access	Informations nécessaires à l'accès au fichier	Le champ doit contenir les informations nécessaires à l'accès au fichier, telles que les paramètres de sécurité et téléchargement. Cela n'est utile que lorsque le fichier est accessible à l'aide du paramètre URIID

<i>Nom du champ eTIR</i>	<i>Élément XML correspondant (XPATH)</i>	<i>Description</i>	<i>Observations</i>
Description	Declaration/Consignment/TransportEquipment/AdditionalDocument/BinaryFile/Description	Description du document	Le champ doit contenir la description du document et une explication de ce qu'il contient
Taille	Declaration/Consignment/TransportEquipment/AdditionalDocument/BinaryFile/SizeMeasure	Taille du fichier	La valeur doit être la taille du fichier. L'unité doit être définie dans l'attribut Code Unité Mesure et doit correspondre à l'une des valeurs répertoriées dans la liste Code unité mesure (Recommandation n° 20 de la CEE) ¹⁸
Type	Declaration/Consignment/TransportEquipment/AdditionalDocument/BinaryFile/TypeCode	Code du type de fichier	
Code hachage	Declaration/Consignment/TransportEquipment/AdditionalDocument/BinaryFile/HashCode	Valeur du code de hachage du fichier	La valeur doit être la chaîne du code de hachage résultant du hachage du fichier joint à utiliser pour valider la réception du fichier
ID algorithme code hachage	Declaration/Consignment/TransportEquipment/AdditionalDocument/BinaryFile/HashCodeAlgorithmIDCode	Code de l'algorithme de hachage	La valeur doit être la forme courte du nom de l'algorithme utilisé pour déterminer la valeur du code de hachage du fichier
SCELLEMENT	Declaration/Consignment/TransportEquipment/Seal	Liste des scellements apposés sur l'équipement de transport	
Numéro de séquence	Declaration/Consignment/TransportEquipment/Seal/SequenceNumeric	Indice du scellement dans la liste	La valeur doit être l'indice (commençant à 1) du scellement dans la liste
Numéro scellement	Declaration/Consignment/TransportEquipment/Seal/ID	Identifiant unique du scellement	La valeur doit être l'identifiant unique du scellement apposé sur l'équipement de transport

¹⁸ https://unece.org/fileadmin/DAM/trans/bcf/eTIR/documents/CodeLists0_4.pdf#page=134.

<i>Nom du champ eTIR</i>	<i>Élément XML correspondant (XPath)</i>	<i>Description</i>	<i>Observations</i>
L Code type scellement	Declaration/Consignment/TransportEquipment/Seal/Type Code	Code du type de scellement	La valeur doit être le code du type de scellement, choisi dans la liste Code type scellement (eTIR) ¹⁹
T GARANTIE	Declaration/DeclarationGuarantee	Classe représentant la garantie de ce transport TIR	
T Validité	Declaration/DeclarationGuarantee/ExpirationDateTime	Date d'expiration de la garantie	La valeur doit être une date à saisir au format EDIFACT 102 CCYYMMDD (www.unece.org/trade/untdid/d00a/tred/tred2379.htm). Par exemple, 20200820 représente le 20 août 2020
L Référence	Declaration/DeclarationGuarantee/ReferenceID	Identifiant unique de la garantie	La valeur doit être l'identifiant unique de la garantie pour ce transport TIR
T TITULAIRE	Declaration/Principal	Classe représentant le titulaire du carnet TIR (transporteur) pour ce transport	
T Nom	Declaration/Principal/Name	Nom du titulaire du carnet TIR	La valeur doit être le nom officiel de l'entreprise, ou les prénom et nom de la personne physique, selon le cas, tel(s) que figurant dans la Banque de données internationale TIR (ITDB), pour permettre une identification rapide
T Code	Declaration/Principal/ID	Identifiant unique du titulaire du carnet TIR	La valeur doit être l'identifiant unique du titulaire du carnet TIR tel que figurant dans la Banque de données internationale TIR (ITDB)

¹⁹ https://unece.org/fileadmin/DAM/trans/bcf/eTIR/documents/CodeLists0_4.pdf#page=109.

<i>Nom du champ eTIR</i>	<i>Élément XML correspondant (XPATH)</i>	<i>Description</i>	<i>Observations</i>
└ ADRESSE	Declaration/Principal/Address	Classe représentant l'adresse physique du titulaire du carnet TIR	
└ Nom ville	Declaration/Principal/Address/CityName	Nom de la ville qui figure dans l'adresse physique du titulaire du carnet TIR	La valeur doit être le nom de la ville qui figure dans l'adresse physique du titulaire du carnet TIR
└ Pays, codé	Declaration/Principal/Address/CountryCode	Code du pays qui figure dans l'adresse physique du titulaire du carnet TIR	La valeur doit être le code du pays qui figure dans l'adresse physique du titulaire du carnet TIR, choisi dans la liste Code nom pays (norme ISO 3166-1-alpha-2) ²⁰
└ Rue et numéro/Boîte postale	Declaration/Principal/Address/Line	Nom de la rue qui figure dans l'adresse du titulaire du carnet TIR	Le champ doit contenir le nom de rue et le numéro (ou l'équivalent) qui figurent dans l'adresse physique du titulaire du carnet TIR
└ Code postal	Declaration/Principal/Address/PostcodeID	Code postal qui figure dans l'adresse physique du titulaire du carnet TIR	La valeur doit être le code postal qui figure dans l'adresse physique du titulaire du carnet TIR

Note : En ce qui concerne les valeurs de la deuxième colonne des deux tableaux, on notera que l'élément de base XML « InterGov/ » a été supprimé pour améliorer la lisibilité, car il est répété sur chaque ligne.

²⁰ https://unece.org/fileadmin/DAM/trans/bcf/eTIR/documents/CodeLists0_4.pdf#page=38.

4. Listes de codes de référence

17. Les listes de champs renvoient aux listes de codes ci-après, qui doivent être prises en compte pour l'envoi du message :

- CL01 – Code description taille et type matériel (norme ONU EDIFACT n° 8155) ;
- CL02 – Code rôle partie (norme ONU EDIFACT n° 3035) ;
- CL04 – Code nom pays (norme ISO 3166-1-alpha-2) ;
- CL05 – Code description moyen transport (Recommandation n° 28 de la CEE) ;
- CL06 – Code nom document (norme ONU EDIFACT n° 1001) ;
- CL07 – Code description type colis (Recommandation n° 21 de la CEE, annexe VI) ;
- CL08 – Code type scellement (eTIR) ;
- CL14 – Indicateur (eTIR) ;
- CL16 – Code fonction message (norme ONU EDIFACT n° 1225) ;
- CL17 – Code amendement (eTIR) ;
- CL26 – Type message (eTIR).

Toutes les listes de codes sont décrites dans le document eTIR code lists.

5. Conditions et règles

18. Les listes de champs renvoient aux éléments ci-dessous de la liste des conditions eTIR, qui doivent être pris en compte dans le message :

C001 : SI EXISTE(PARTIE.code)
ALORS NON VIDE(PARTIE.code)
SINON NON VIDE(PARTIE.nom , ADRESSE)

C002 : SI (EMBALLAGE.Type, codé) =
« VQ », « VG », « VL », « VY », « VR » OU « VO »
ALORS VIDE (EMBALLAGE.Nombre colis)
SINON (EMBALLAGE.Nombre colis) > 0

C003 : SI(
RENSEIGNEMENTSANTICIPÉSTIR.RENSEIGNEMENTSSUPPLÉMENTAIRES.
Indicateur marchandises pondéreuses ou volumineuses) = 0
ALORS NON VIDE(ÉQUIPEMENTTRANSPORT)
SINON VIDE(ÉQUIPEMENTTRANSPORT)

C004 : SI VIDE(MARCHANDISES.CLASSIFICATION) OU
(MARCHANDISES.CLASSIFICATION.Type) <> « HS »
ALORS NON VIDE(MARCHANDISES.Description)

C005 : SI(
RENSEIGNEMENTSANTICIPÉSTIR.RENSEIGNEMENTSSUPPLÉMENTAIRES.
Indicateur marchandises pondéreuses ou volumineuses) = 0
ALORS NON VIDE(MOYENTRANSPORT.CERTIFICATAGRÉMENT)
SINON VIDE(MOYENTRANSPORT.CERTIFICATAGRÉMENT)

C008 : SI(MESSAGE.Fonction message, codée) = '1'
ALORS VIDE(RENSEIGNEMENTSSUPPLÉMENTAIRES,
AGENT,MODIFICATION, SOUSTRAITANT, ENVOI,GARANTIE,TITULAIRE)
ET NON VIDE (MESSAGE.RéférenceFonctionnelle)
SINON SI(MESSAGE.Fonction message, codée) = '4'
ALORS NON VIDE(MESSAGE.RéférenceFonctionnelle, MODIFICATION,
RENSEIGNEMENTSSUPPLÉMENTAIRES,

ENVOI,GARANTIE,TITULAIRE)
SINON SI(MESSAGE.Fonction message, codée) = '9'
ALORS VIDE(MESSAGE.RéférenceFonctionnelle, MODIFICATION) ET NON VIDE
(RENSEIGNEMENTSSUPPLÉMENTAIRES, ENVOI,GARANTIE,TITULAIRE)

19. Les listes de champs renvoient aux éléments ci-dessous de la liste des règles eTIR, qui doivent être pris en compte dans le message :

- R001 : Chaque pays de transit doit avoir un numéro de séquence unique. Les pays participant au transit sont numérotés (le premier portant le numéro 1) dans l'ordre de leur traversée entre le départ et la destination. En cas de moyens de transport multiples, cela permet en outre de déterminer dans quel ordre ces moyens de transport sont utilisés ;
- R003 : Réutiliser un numéro de séquence pour indiquer qu'un scellement a été remplacé ;
- R004 : N'utiliser un nouveau numéro de séquence que pour indiquer les scellements supplémentaires ;
- R005 : Indiquer qu'un scellement a été retiré et n'a pas été remplacé en saisissant « X » dans le champ « Numéro scellement » de la séquence de l'équipement de transport correspondant au scellement retiré ;
- R008 : La première occurrence de MARCHANDISES.CLASSIFICATION doit être de type « HS ».

6. Exemple

20. L'exemple ci-dessous montre les données XML à envoyer par la méthode POST à l'[adresse du point de terminaison](#)²¹ pour enregistrer les renseignements relatifs au début du transport TIR 16FRA3503000051123 associé à la garantie XF95001234. Cette garantie électronique a été émise par la chaîne de garantie IRU le 1^{er} janvier 2001 au bureau de douane FR0. On notera qu'aucune valeur n'a été saisie ici pour le titulaire, ce champ n'étant pas obligatoire.

²¹ etir-uat-01.unece.org/etir/v4.3/customs/recordDeclarationData.

Message de demande « I7 – Enregistrer les données de la déclaration »

```

<?xml version="1.0" encoding="UTF-8"?>
<soap:Envelope xmlns:soap="http://www.w3.org/2003/05/soap-envelope" xmlns:cus="etir:v4.3:customs" xmlns:etir=
"etir:I7:v4.3" xmlns:ds="etir:MetaData_DS:v4.3">
  <soap:Header xmlns:wsa="http://www.w3.org/2005/08/addressing">
    (...)
    <wsa:Action>etir:v4.3:customs/recordDeclarationData</wsa:Action>
    <wsa:MessageID>uuid:8a20af11-8170-432d-9563-6a89b32ef745</wsa:MessageID>
    (...)
  </soap:Header>
  <soap:Body xmlns:wsu="http://docs.oasis-open.org/wss/2004/01/oasis-200401-wss-wssecurity-utility-1.0.xsd" wsu:Id=
"Id-da9c5c60-f393-4240-9fd5-54d54fffae83">
    <cus:recordDeclarationData>
      <etir:InterGov>
        <etir:FunctionCode>9</etir:FunctionCode>
        <etir:ID>123456</etir:ID>
        <etir:TypeCode>I7</etir:TypeCode>
        <etir:Declaration>
          <etir:FunctionCode>9</etir:FunctionCode>
          <etir:ID/>
          <etir:TypeCode>E9</etir:TypeCode>
          <etir:IssueDateTime formatCode="208" >20200229094536+0200</etir:IssueDateTime>
          <etir:VersionID>1</etir:VersionID>
          <!--Optional:-->
          <etir:AdditionalInformation>
            <etir:StatementCode>0</etir:StatementCode>
          </etir:AdditionalInformation>
          <!--Optional:-->
          <etir:Agent>
            <ds:ID>ZZZ</ds:ID>
            <ds:RoleCode>R1</ds:RoleCode>
          </etir:Agent>
          <!--Optional:-->
          <etir:Carrier>

```

```

<ds:ID>TU</ds:ID>
</etir:Carrier>
<!--Zero or more repetitions:-->
<etir:Consignment>
  <ds:SequenceNumeric>1</ds:SequenceNumeric>
  <!--Zero or more repetitions:-->
  <ds:AdditionalDocument>
    <ds:ID>attached_document</ds:ID>
    <ds:IssueDateTime formatCode="102" >20190801</ds:IssueDateTime>
    <ds:TypeCode>001</ds:TypeCode>
    <ds:BinaryFile>
      <ds:ID>1</ds:ID>
      <ds:Title>TITLE</ds:Title>
    </ds:BinaryFile>
  </ds:AdditionalDocument>
  <!--1 or more repetitions:-->
  <ds:ConsignmentItem>
    <ds:SequenceNumeric>1</ds:SequenceNumeric>
    <!--Zero or more repetitions:-->
    <ds:AdditionalInformation>
      <ds:Content>Additional information regarding the consignment item</ds:Content>
    </ds:AdditionalInformation>
    <ds:Commodity>
      <!--Optional: TO BE REMOVED-->
      <ds:CargoDescription>GoodsDescription</ds:CargoDescription>
      <!--Zero or more repetitions:-->
      <ds:Classification>
        <ds:ID>C1</ds:ID>
        <ds:IdentificationTypeCode>TY1</ds:IdentificationTypeCode>
      </ds:Classification>
    </ds:Commodity>
    <!--Optional:-->
    <ds:Consignee>
      <ds:ID>CE</ds:ID>
    </ds:Consignee>
    <!--Optional:-->
    <ds:Consignor>
      <ds:ID>CO</ds:ID>
    </ds:Consignor>
    <!--Optional:-->
    <ds:DeliveryDestination>
      <ds:Name>DeliveryDestination</ds:Name>
      <ds:Address>
        <ds:CityName>POITIERS</ds:CityName>
        <ds:CountryCode>FR</ds:CountryCode>
        <ds:Line>RUE DE LA BROUETTE DU VINAIGRIER</ds:Line>
        <ds:PostcodeID>49000</ds:PostcodeID>
      </ds:Address>
    </ds:DeliveryDestination>
    <ds:GoodsMeasure>
      <ds:GrossMassMeasure>123456</ds:GrossMassMeasure>
    </ds:GoodsMeasure>
    <ds:Packaging>
      <ds:TypeCode>V0</ds:TypeCode> <!-- no quantity rule C002 !-->
    </ds:Packaging>
    <!--Optional:-->
    <ds:TransportEquipment>
      <ds:ID>TE1</ds:ID>
    </ds:TransportEquipment>
    <!--Optional:-->
    <ds:UCR>
      <!--Optional:-->
      <ds:ID>UCR</ds:ID>
    </ds:UCR>
  </ds:ConsignmentItem>
  <!--Optional:-->
  <ds>LoadingLocation>

```

```

<!--Optional:-->
  <ds:Name>LoadingLoc</ds:Name>
</ds:LoadingLocation>
<!--Optional:-->
<ds:NotifyParty>
  <ds:ID>NP</ds:ID>
</ds:NotifyParty>
<ds:TransitDeparture>
  <ds:ID>FR0</ds:ID>
</ds:TransitDeparture>
<ds:TransitDestination>
  <ds:ID>FR0</ds:ID>
</ds:TransitDestination>
<!--1 or more repetitions:-->
<ds:TransitTransportMeans>
  <ds:ID>1234</ds:ID>
  <ds:TypeCode>TY1</ds:TypeCode>
  <ds:RegistrationNationalityCode>FR</ds:RegistrationNationalityCode>
  <ds:JoetireyID>JOUR1</ds:JoetireyID>
  <!--1 or more repetitions:-->
  <ds:Itinerary>
    <ds:SequenceNumeric>1</ds:SequenceNumeric>
    <ds:RoutingCountryCode>FR</ds:RoutingCountryCode>
  </ds:Itinerary>
  <ds:Itinerary>
    <ds:SequenceNumeric>2</ds:SequenceNumeric>
    <ds:RoutingCountryCode>FR</ds:RoutingCountryCode>
  </ds:Itinerary>
  <ds:Itinerary>
    <ds:SequenceNumeric>3</ds:SequenceNumeric>
    <ds:RoutingCountryCode>FR</ds:RoutingCountryCode>
  </ds:Itinerary>
</ds:TransitTransportMeans>
<!--Zero or more repetitions:-->
<ds:TransportEquipment>
  <ds:SequenceNumeric>1</ds:SequenceNumeric>
  <ds:CharacteristicCode>CC1</ds:CharacteristicCode>
  <ds:ID>TE1</ds:ID>
  <ds:AdditionalDocument>
    <ds:ID>CoA487321897232741</ds:ID>
    <ds:IssueDateTime formatCode="208" >20210701100342+0300</ds:IssueDateTime>
    <ds:TypeCode>CoA</ds:TypeCode>
    <ds:BinaryFile>
      <ds:ID>1</ds:ID>
      <ds>Title>Certificate of Approval</ds>Title>
    </ds:BinaryFile>
  </ds:AdditionalDocument>
  <!--Zero or more repetitions:-->
  <ds:Seal>
    <ds:SequenceNumeric>1</ds:SequenceNumeric>
    <ds:ID>sealId</ds:ID>
  </ds:Seal>
</ds:TransportEquipment>
</etir:Consignment>
<!--Zero or more repetitions:-->
<etir:DeclarationGuarantee>
  <etir:ReferenceID>XF95001234</etir:ReferenceID>
</etir:DeclarationGuarantee>
<!--Optional:-->
<!--principal mandatory for process even if not in wsdl-->
<etir:Principal>
  <etir:ID>FRA/020/998</etir:ID>
</etir:Principal>
</etir:Declaration>
</etir:InterGov>
</cus:recordDeclarationData>
</soap:Body>
</soap:Envelope>

```

21. Le contenu original de certains champs a été raccourci (...) dans le présent document à des fins de lisibilité, en particulier l'ensemble du contenu de l'en-tête de sécurité décrit dans le document d'introduction aux services Web eTIR.