

Key Findings and Recommendations

**Guidelines and best practices
for micro-, small and medium enterprises in
delivering energy-efficient products and in
providing renewable energy equipment
in Georgia**



George Abulashvili

08.04.2021

COVID 19 Impact

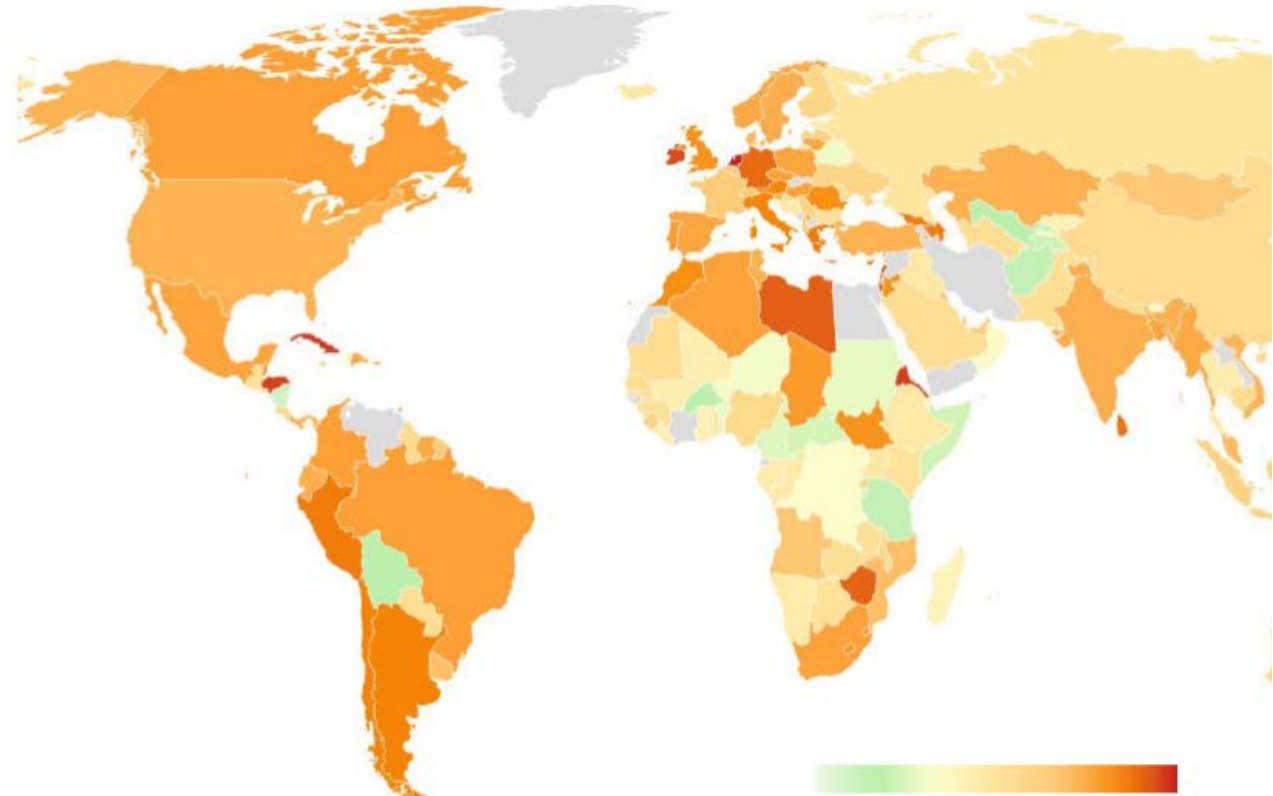
UNECE is one of the partners implementing United Nations Development Account (UNDA) project “Global Initiative towards post-COVID-19 resurgence of the MSME sector.” The overall goal of the project is to strengthen the capacity and resilience of micro-, small and medium enterprises (MSMEs) in developing countries and economies in transition to mitigate the economic and social impact of the global COVID-19 crisis - one of the most significant social and economic events in our lifetime.

It has impacted and continues to impact nations and citizens alike.

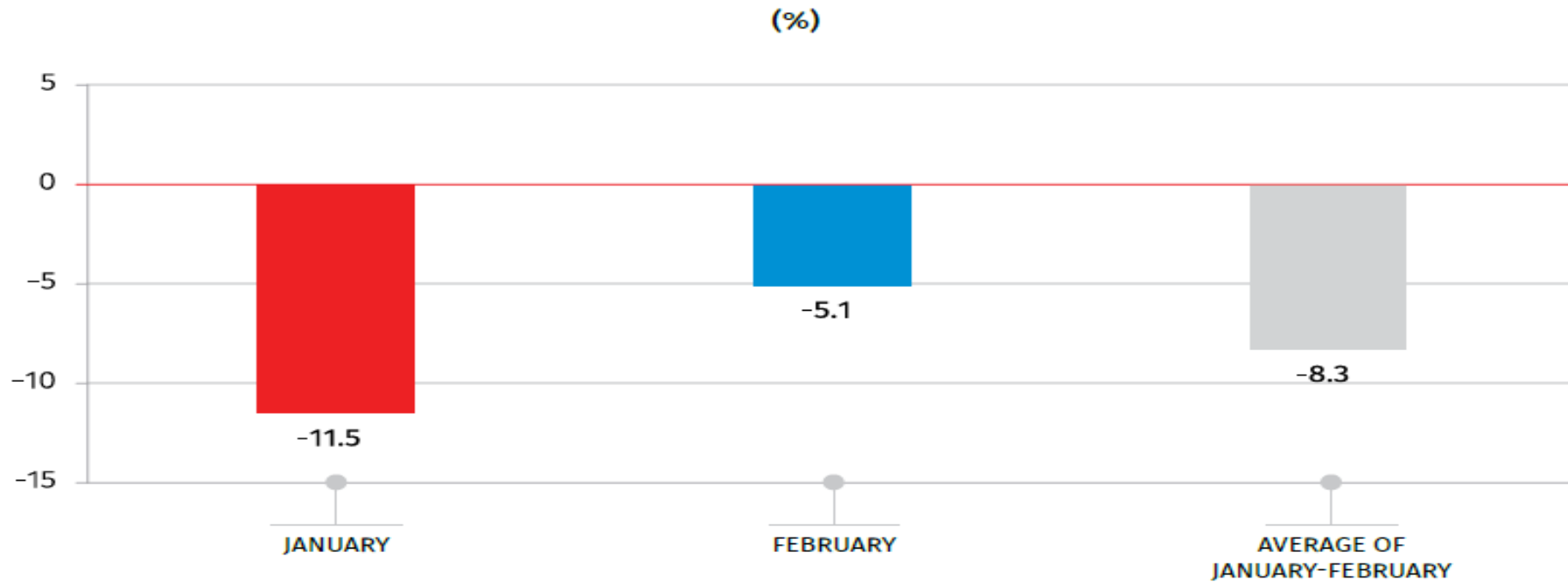
Georgia ranks 15th out of 184 countries in terms of strictness of COVID restrictions

COVID-19 Government Stringency Index - (100 score = strictest)

Countries	Position out of 184 countries	Score (0-100)
Cuba	1	90.7
Ireland	4	88.0
Germany	12	83.3
Cyprus	15	80.6
Azerbaijan	15	80.6
Georgia	15	80.6
Romania	26	76.9
Poland	45	71.3
Turkey	51	69.4
Kazakhstan	57	68.5
Lithuania	63	66.7
Israel	71	63.0
Latvia	89	56.5
Ukraine	95	54.6
Russia	127	45.8
Estonia	139	41.7
Belarus	163	27.8



ECONOMIC GROWTH, Georgia 2021



In February 2021 the estimated real growth compared to the same period of the previous year was posted negative in the following activities: Construction, Accommodation service activities, Arts, entertainment and recreation, Transportation and storage, Real estate activities, Manufacturing.

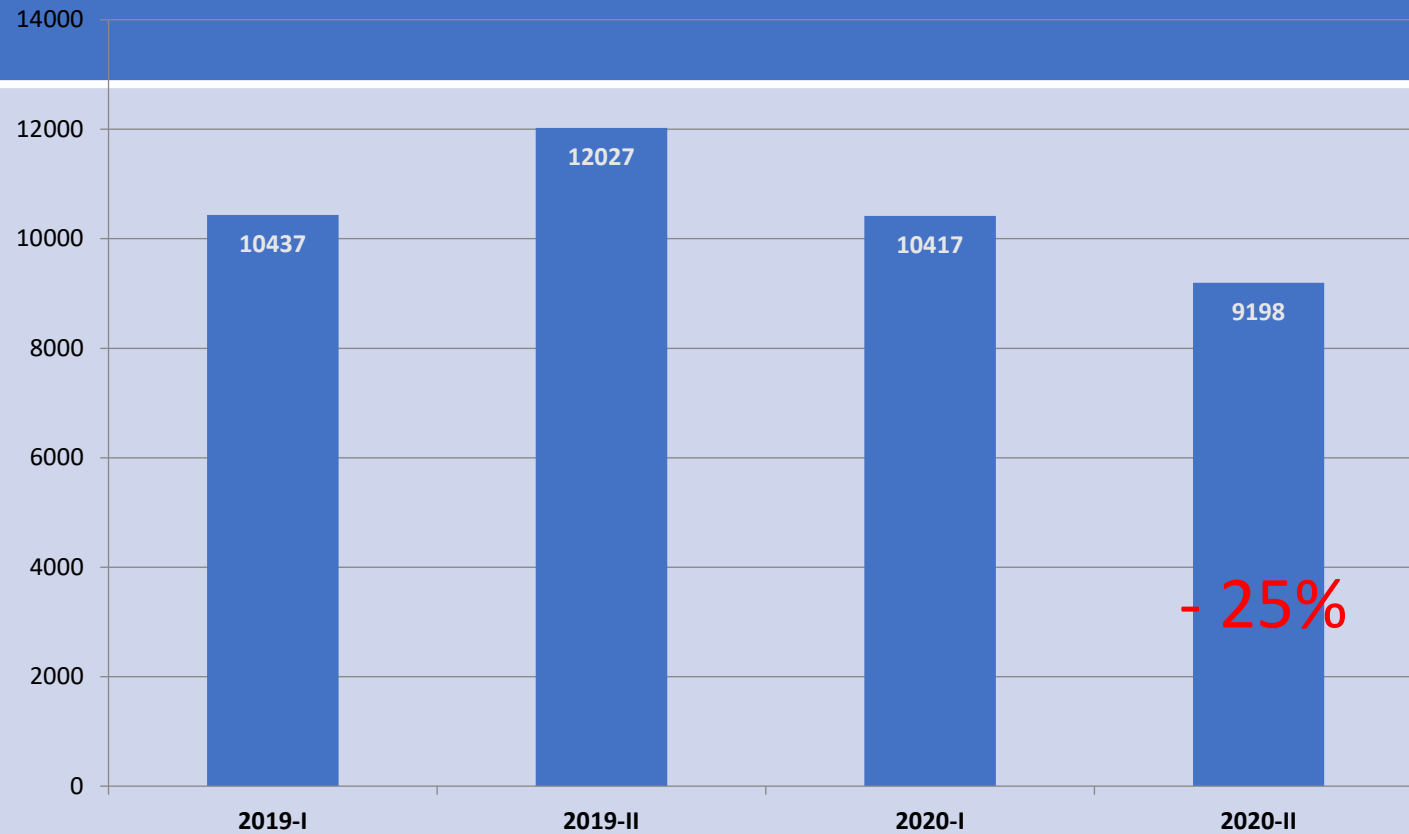
Georgia's economy decreased by 6.1% in 2020.

The economy lost an additional GEL 1.0bn as a result of two lockdowns

MSME Sector in

Georgia

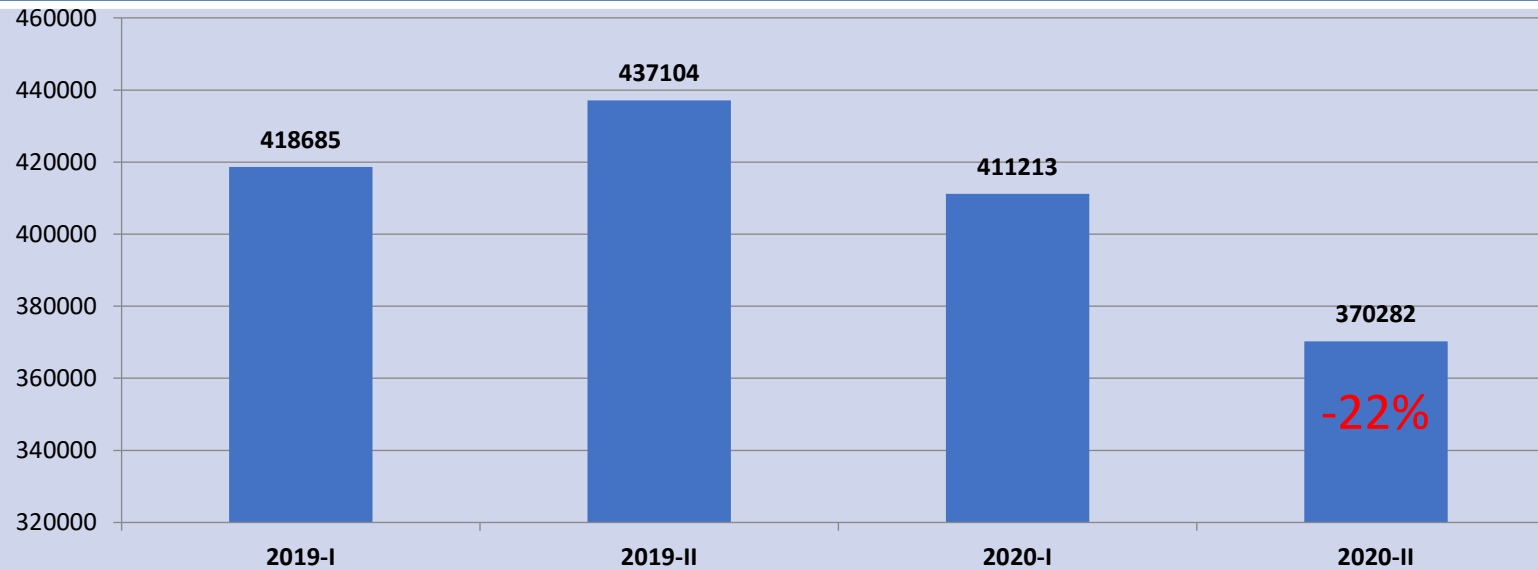
SME Turnover, Million GEL



MSME Sector in

Georgia

Fluctuation Number of Employees in MSME



MSME Definition

In Georgia, there is no universally accepted definition of SMEs. The definitions of SMEs differ in the National Statistics Office of Georgia, in the Law of Georgia on Accounting, Reporting, and Audit , and in the Tax Code of Georgia.

Georgia

Category	Number of employees	Average annual turnover (GEL ¹)
Micro	<10	<1 000 000 (250 000€)
Small	<50	1 000 000 - 12 000 000 (3 800 000€)
Medium	51-249	12 000 000-60 000 000 (19 200 000€)
Large	>250	>60 000 000 ²

Methodology

Project Timeline developed and approved by UNECE



170 MSME's Database acting in RE&EE was developed

Tailored questionnaire developed and tested within the focus group and online Interviews scheduled

Up to 15 relevant sources have been identified and filed

Findings analyzed

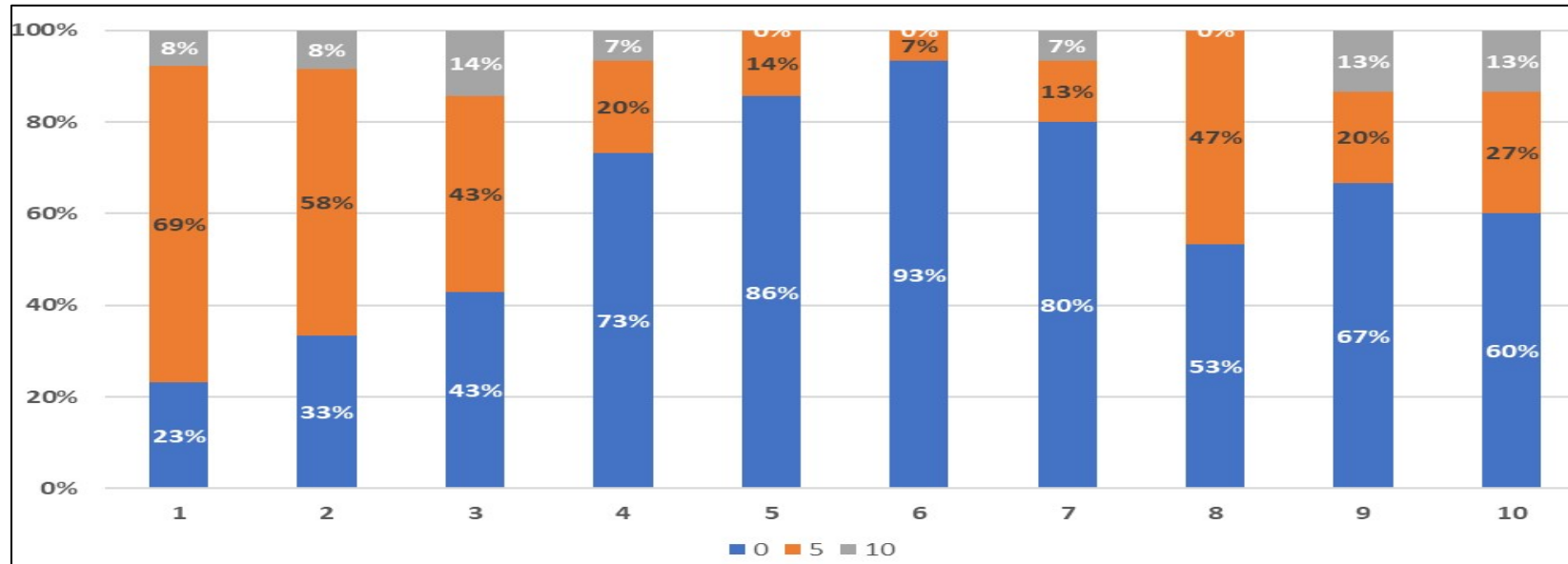
Guideline Drafted & shared

კოდი	კითხვა	პასუხის დიაპაზონი
Q01	თანამშრომლების რაოდენობა COVID-19 კრიზისამდე	რიცხვი
Q02	სარეალიზაციო ობიექტების რაოდენობა	რიცხვი
Q03	ოფისების რაოდენობა	რიცხვი
Q04	საწყობების რაოდენობა	რიცხვი
Q05	ტრანსპორტის რაოდენობა	რიცხვი
Q06	საკუთრებაში არსებული მიწების რაოდენობა	რიცხვი
Q07	ქირით აღებული ფართები (საწყობი, ოფისი, სარეალიზაციო ობიექტი, მიწა და სხვ.)	
Q08	სხვა რესურსი-1	
Q09	სხვა რესურსი-2	
Q10	სხვა რესურსი-3	
Q11	გყავთ თუ არა კოვიდინფიცირებული თანამშრომლები?	Y/N
Q12	გყავთ თუ არა თანამშრომლები, ვინც COVID-19-ის მოხდენის შემდეგ დაბრუნდა სამუშაო ადგილზე?	Y/N
Q13	განთავსდებოდა თუ არა თანამშრომლები COVID-19-ით ინფიცირებით გამოწვეული დროებითი შრომისუნარიობის გამო?	Y/N
Q14	განთავსდებოდა თუ არა თანამშრომლები კომპანიაში შექმნილი ფინანსური მდგომარეობის გამო?	Y/N
Q15	მიიღეს თუ არა განთავსდებულმა თანამშრომლებმა საჭირო კომპენსაცია კომპანიის მხრიდან?	Y/N
Q16	დატოვეს თუ არა თანამშრომლებმა სამსახური COVID-19-ის მიზეზების გამო (ჯანმრთელობაზე გაფრთხილება და სხვა.)	Y/N
Q17	გყავთ თუ არა არაანაზღაურებად მვეულებადი გამოვლენის გამო თანამშრომლები?	Y/N
Q18	მუშაობდით თუ არა დისტანციურ რეჟიმში?	Y/N
Q19	მოგიწიათ თუ არა დისტანციურ რეჟიმში გადასვლა?	Y/N
Q20	აღმოჩნდა თუ არა კომპანიისთვის მუტად სარგებლიანი დისტანციურ რეჟიმში მუშაობა?	Y/N
Q21	გაინარდა თუ არა საკუთრივ/სერვისის მიწოდებელთა მტკატი დისტანციურ რეჟიმში გადასვლის შემდეგ?	Y/N
Q22	თუკი არსებობდა ამის საჭიროება უზრუნველყავით თუ არა პერსონალი დისტანციურ რეჟიმში სამუშაოდ საჭირო რესურსით? (ინტერნეტი, კომპიუტერი და სხვა.)	Y/N
Q23	დაემატა თუ არა თქვენს საქმიანობას დამატებითი წარმოება, სერვისი თუ სხვა. იმ მიზეზით, რომ ამ სიტუაციაში ეს მუტად სარგებლიანი იქნებოდა.	Y/N
Q24	აისახა თუ არა დისტანციური რეჟიმი კომპანიის საშუალო გრძელვადიან?	Y/N
Q25	მოგიწიათ დამატებითი სესხის აღება?	Y/N
Q26	იხდით თუ არა ქირებს?	Y/N
Q27	მოგიწიათ თუ არა საკუთრებაში არსებული ქონების ნაწილის გაყიდვა ფინანსური მდგომარეობის გაუმჯობესებისთვის	Y/N
Q28	არის თუ არა მუშა მდგომარეობაში კომპანიის საკუთრებაში არსებული უძრავი და მოძრავი ქონება?	Y/N
Q29	დაამატეთ თუ არა საწარმოო ხაზი/სამუდროსი და სხვა?	Y/N
Q30	უაბულოდო მომავალში აპირებთ თუ არა მტკატის გაზრდას?	Y/N
Q31	გყავთ თუ არა პარტნიორები წითელი ზონის ქვეყნებიდან ვისთანაც მოგიწიათ ურთიერთობის გაწყვეტა?	Y/N
Q32	ეძებთ ან თუ აპირებთ სასაღარაგო ახალი პარტნიორების ძიებას?	Y/N
Q33	როგორ შეიცვალა კომპანიის მიერ წარმოებული პროდუქციის რაოდენობა	0-5-10
Q34	როგორია კომპანიის კონკურენტუნარიანობა	0-5-10
Q35	რამდენად შეიცვალა წარმოების პროცესი	0-5-10
Q36	როგორ შეიცვალა ზედასკები	0-5-10
Q37	როგორ შეიცვალა კომპანიის უძრავი ქონება	0-5-10
Q38	როგორ შეიცვალა ვალდებულებები ბანკების წინაშე	0-5-10
Q39	რამდენად დაგეგმართა სასაქონლო/საწარმოო მიერ გაწეული ფინანსური/სესიდიური დამხმარება	0-5-10
Q40	როგორ შეიცვალა გაყიდვები ქვეყანაში	0-5-10
Q41	როგორ შეიცვალა ექსპორტი	0-5-10
Q42	როგორ შეიცვალა იმპორტი	0-5-10
Q43	გვემავთ თუ არა კომპანიის ფინანსური სტრატეგიის გადახედვას?	Y/N
Q44	დაგანახათ თუ არა კრიზისმა კომპანიის სუსტი მხარეები?	Y/N
Q45	როგორი იქნება თქვენი რეკომენდაცია სახელმწიფოსთვის ბიზნესების დახმარების მიმართულებით?	ტექსტი
Q46	რა სახის სუბსიდიას/დახმარებას ისურვებდით გარდა სახელმწიფოს მხრიდან შემოსავალზეულისა?	ტექსტი
Q47	როგორ ფიქრობთ, რა დრო იქნება საჭირო თქვენი ბიზნესის აღსადგენად კრიზისამდელ მდგომარეობამდე?	ტექსტი
Q48	გვემავთ თუ არა საქმიანობის სფეროს შეცვლა/ტრანსფორმაცია?	Y/N
Q49	აპირებთ თუ არა სარეზერვო რესურსის (ფინანსურის ან ფიზიკურის) შექმნას?	Y/N
Q50	მიუთითეთ თქვენს მიერ გამოყენებული სუბსიდიის/ფინანსური დახმარება, მისი დადებითი და უარყოფითი მხარეები	ტექსტი

Companies Interviewed

MSME Sector	Long list of the companies	No respond	Personal call	e-mail	Questionnaire filled
Solar	42	35	40	2	7
Heat Pumps	8	7	8	0	1
Wind	4	4	3	1	0
Thermal Insulation	58	58	54	4	0
Biomass	20	20	19	1	0
Bioenergy	9	9	4	5	0
Geothermal	4	4	3	1	0
Hydro	9	7	8	1	2
EE lighting	8	7	6	2	1
EE Construction Materials	8	4	8	0	4
Total	170	155	153	17	15

Main Problems Faced by RE&EE MSMEs



23% of companies working in RE & EE field the production did not change

69% volume of production has reduced almost twice

14% of companies have sold part of their assets.

Salaries for the employees remained unchanged in 73% of companies,

20% of companies had to reduce salaries.

As a temporary suspension of salaries reported in 7% of companies.

Bank liabilities for 93% of MSME's working in RE & EE field the situation didn't change,

7% of companies stated that the liabilities to the banks have increased.

State assistance 80 % of companies received assistance

13% of companies state that the provided assistance helped them to a certain extent

only 7% reported that the provided assistance was not effective.

Sales remained either unchanged or slightly increased for 53% of companies

47% reported 2 times decrease of sales.

50% of companies mentioned that export-import operations did not change and only for 13% such activities had stopped

Popular Measures taken by MSMEs to reduce the impact from COVID-19

- Dismissal of employees;
- Sending employees on unpaid leave;
- In some cases, transitioning business on a partial or a completely online model, which in turn required increased expenses;
- Some businesses were forced to either completely close down or partially reduce production;
- Some entrepreneurs transformed their businesses to better adapt to the crisis.

Best practices in EE & RE projects- MSME response to the Covid-19 crisis and post-crisis recovery

Majority of projects were implemented either under GEF (Green Economy Financing Facility) funding, which also included TA or by donor assistance, like - EU, Ministry of Environment of the Republic of Lithuania Climate Change Special Program, etc.

New funding opportunities for solar PV projects initiated by:

- TBC Leasing- in partnership with Enterprise Georgia (MOESD) and Rural Development Agency (MEPA)-who will subsidize the interest on loans;
- Bank of Georgia – Energocredit program

Rural Development Agency (RDA) -Grants up to 30,000 GEL for MSMEs for EE & RE projects;

ProCredit Bank- started financing green construction in partnership with Sintali-SGS

Source: <https://ebrdgeff.com/georgia/>;



Key Conclusions

Georgia

- Limited availability of funding programmes for financial stabilization of MSMEs.
- No tailored support to MSMEs working in renewable energy and energy efficiency sector
- Most MSMEs have been forced to adjust to the remote working conditions and social distancing. Although remote working mode decreased some operation costs (utility costs) for MSMEs but productivity level was also decreased;
- None of interviewed MSME's working in RE & EE field declared bankruptcy and cut the number of employees. But some of them were forced to offer to their employees to go on unpaid leave.
- As after the outbreak of COVID-19 the majority of MSMEs (68%) faced decreased demand for their services influencing the curtail of operations. **Such decrease influenced the demand for RE & EE products and services among MSMEs on one hand, and on another hand the decrease of public interest to invest in RE & EE products provoked by the state subsidizing energy bills. At the same time with consideration of the fact that subsidies for utilities are temporary and the tariff increase for energy (electricity, gas) and water imposed on Dec.31, 2020 by GNERC may serve as an incentive for revitalization of the market for EE & RE products.**
- Though about 60% of interviewed companies working in RE & EE field are going to create backup resources (raw materials/stocks) for their business operations
- 13% percent of these companies had to approach bank for additional financial resources, while another 13% preferred to sell property to cover necessary needs

Main Recommendations I

Georgia

- Prepare a clear guidance for companies on the available support provided, such as how to access various financial instruments, whom to contact for questions, who are the national bodies involved in funds disbursement, what is the role of commercial banks and what are their obligations, etc.
- Government and National bank of Georgia shall introduce regulations and guidance for commercial banks including mechanism for protecting of businesses;
- Temporary tax breaks to reduce the amount of taxes to be paid by MSMEs.
- Include RE & EE enterprises in existing National programmed (e.g. Enterprise Georgia) to support MSMEs though grants, loans, credit guarantees on loans, and establish dedicated support programme;

Main Recommendations II

Georgia

- Rather than subsidizing energy bills for households and food product producers for short period of time promote and subsidize investments in EE&RE products and services which will accomplish in energy and bill savings in long-term perspective
 - review and adjust public procurement procedures and encourage procurement of EE& RE products from local suppliers/manufacturers.
 - develop and offer government subsidized vocational education for EE&RE installers and inspectors as well as RE&EE support schemes as prescribed by the laws on EE and RE;
 - Explore and start immediate process of association /clustering in order to increase competitiveness and become more attractive for the end users of EE and RE products and services;
 - develop the procurement strategy for own company and/or cluster that ensures having necessary stock in advance
- Introduce Circular Economy and Resource efficiency principles in their production processes to optimize operational costs.

Thanks