

*Təhlükəli fəaliyyət növlərinin
müəyyən edilməsi üzrə təlim
27-28 oktyabr 2010, Bakı*

**Qəza zamanı su axımı və hava yoluna
daxil ola bilən maddələri istifadə edən
fəaliyyətlər üçün
yerləşmə kriteriyası**

*Suzana Milutinović
Ətraf Mühit və Ərazi Planlaşdırılması Nazirliyi
Serbiya Respublikası*



Sənaye qəzalarının transsərhəd təsiri haqqında Konvensiya

Təhlükəli fəaliyyət növlərinin müəyyən edilməsi

Konvensiya maddə 4 paraqraf 1

Mənşə Tərəf öz yurisdiksiyasının təsir dairəsində, təhlükəli fəaliyyət növlərinin müəyyən edilməsi üçün tədbirlər görür.

Konvensiyaya əsasən:

“Təhlükəli fəaliyyət“- gedişində Konvensiyanın Əlavə I-də sadalanan, son həddə bərabər və ya ondan artıq miqdarda maddələrin istehsalı, istifadəsi, saxlanması, emalı və kənarlaşdırılması ilə əlaqədar, transsərhəd təsire səbəb ola bilən fəaliyyətlərdir.

“Təsir” – dedikdə sənaye qəzalarında istənilən birbaşa və ya dolayısı ilə, dərhal və ya müəyyən vaxtdan sonra zərərli nəticələri deməkdir, xüsusilə əhaliyə, flora və faunaya, su, hava və torpağa, maddi dəyərlərə və mədəni irsə.

“Transsərhəd təsir ” – başqa Tərəfin yurisdiksiyasının təsir dairəsində baş vermiş sənaye qəzası nəticəsində bu və ya digər Tərəfin yurisdiksiyasının təsir dairəsində baş verən ciddi təsir dekədir.

Sənaye Qəzaları Konvensiyasının məqsədləri üçün təhlükəli fəaliyyətlərin müəyyən edilməsinə kömək edən Təlimatlar

Təlimatlara daxildir:

1. Əlavə I-in həyata keçirilməsinə kömək etmək →
Maddə və həcm kriteriyası
2. Yerləşmə kriteriyasının müəyyən edilməsi

Maddə və həcm kriteriyası

Bir və ya birdən çox təhlükəli maddə, Konvensiyanın Əlavə I-də siyahısı verilən həcm hədudunda və ya daxilində mövcuddur və ya mövcud ola bilər

Əlavə I

- Təhlükəli fəaliyyətləri müəyyən etmək üçün təhlükəli maddə və preparatların miqdarı verilməklə siyahısı,
- Hər bir fəaliyyət və ya fəaliyyət qrupu ilə əlaqədar həcm siyahısı
- Bəzi fəaliyyətlər, təhlükəli maddələrin miqdarı müəyyən olunmuş miqdardan az olarsa, transsərhəd təsir ehtimalı olduqda (riskin qiymətləndirilməsindən asılı olaraq) nəzərə alınır

* AB üzv ölkələr üçün 9 dekabr 1996-cı il tarixli 96/82/EC Şura Direktivinin 9-cu maddəsi (SevesoII) tərəfindən əhatə etdirlən bütün göstəricilərə əsasən.

Yerləşmə kriteriyası

Biz hansı ərazilərdə təhlükəli fəaliyyətlərə baxırıq ?

İki yerləşmə kriteriyası:

- 1) Sərhəddən 15 km-likdə, aşağıdakılara səbəb ola bilən maddələrin istifadə edildiyi fəaliyyətlər:
 - yanğın
 - partlama
 - qəza zamanı havaya toksik maddə ayrılır

Yerləşmə kriteriyası

Biz hansı ərazilərdə təhlükəli fəaliyyətlərə baxmalıyıq?

- 2) Transsərhəd və sərhəd çayların, transsərhəd və ya beynəlxalq göllərin və transsərhəd yeraltısuların hövzəsində və ya hövzə boyunca aşağıdakıları istifadə edən fəaliyyətlər:
- Toksik maddələr (kateqoriya 4 of Əlavə I hissə)
 - Çox toksik maddələr (kateqoriya 5 of Əlavə I hissə)
 - Oksidləşdirici maddələr (kateqoriya 6 of Əlavə I hissə) və
 - Ətraf mühit üçün təhlükəli maddələr (kateqoriya 8 of Əlavə I hissə)

Bunlar qəza zamanı suya buraxıla bilər ki, bu da transsərhəd təsirə səbəb olacaq.

Serbiya Respublikasının Çay hövzələri

Dunav
Sava
Kolubara
Drina
V.Morava
J.Morava
Z.Morava
Timok
Beli Drim
Erej

*Transsərhəd çay və göllərin hövzələri: ümumi axıntıları ilə
bu çay və göllərin bütöv ərazisi.*

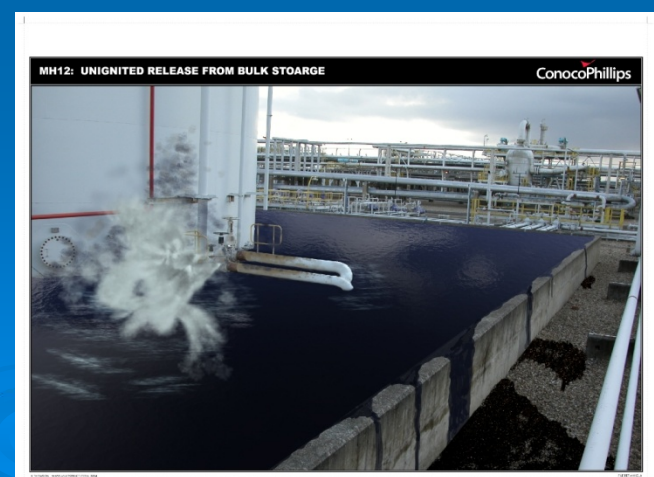
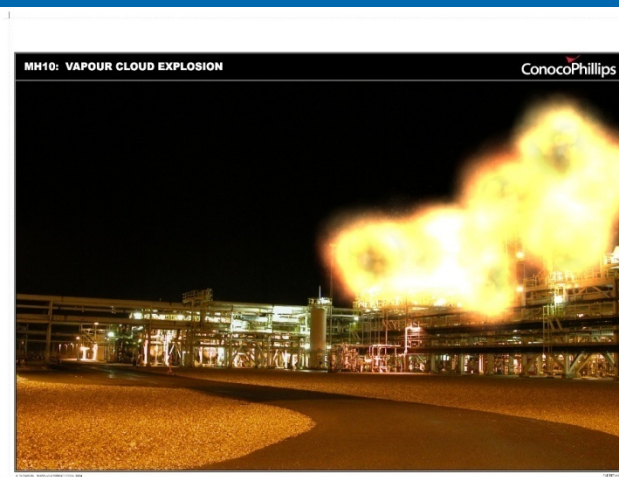


Yerləşmə kriteriyasının istifadəsi üçün prinsiplər



Birinci yerləşmə kriteriyası hüdudunda (hava yolu)
hansı ssenari uyğundur?

- Yanğın (istiliyin ayrılması)
- Partlayış (istilik və təzyiqin ayrılması)
- Havaya toksiki maddələrin buraxılması



Müvafiq ssenari



YANĞIN ssenarisi: təbii qaz misalı istilik təsiri



PARTLAYIŞ: MNQ misalı

istilik və təzyiq riski



TOKSİK ssenari: misal

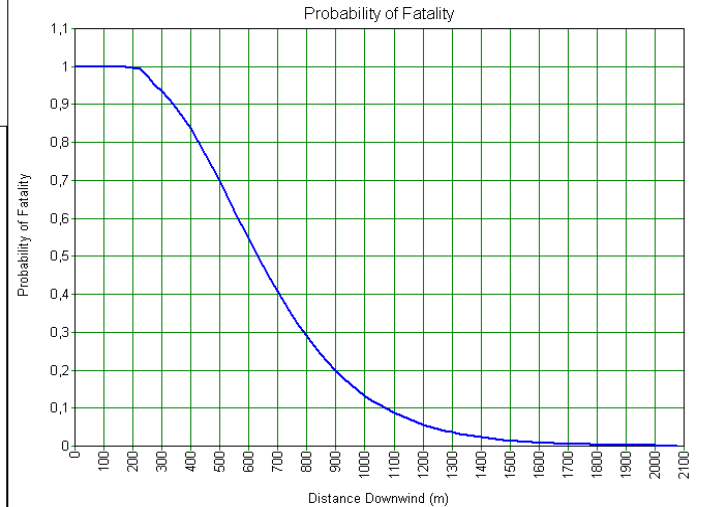
ammonium ehtiyatı çəninin hədsiz qızması:

**Soyuq, maye ammonium rezervuarı;
elektrik problemi, qurğular işləmir;
çəndə temperatur və təzyiqin artması;
maye ammoniumun (-34) bəndə axması;
toksiki bulud, 1100 metr hündürlüyə qalxma
potensialı**

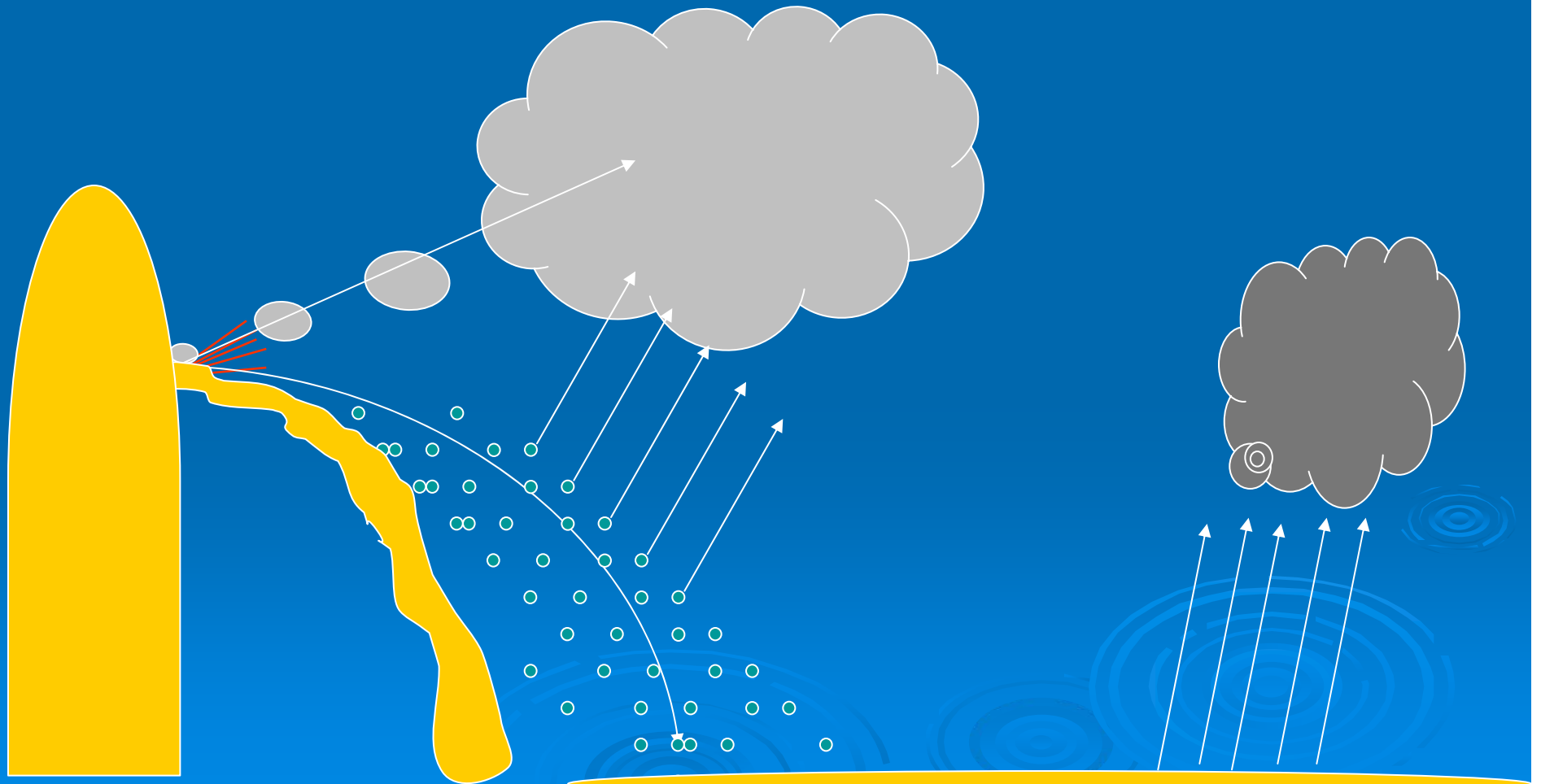


Study Folder: case study
ammonia release
Audit No: 11137
Model: vessel 40000 ton NH3
Weather: Category 5/D
Material: AMMONIA
Weathers

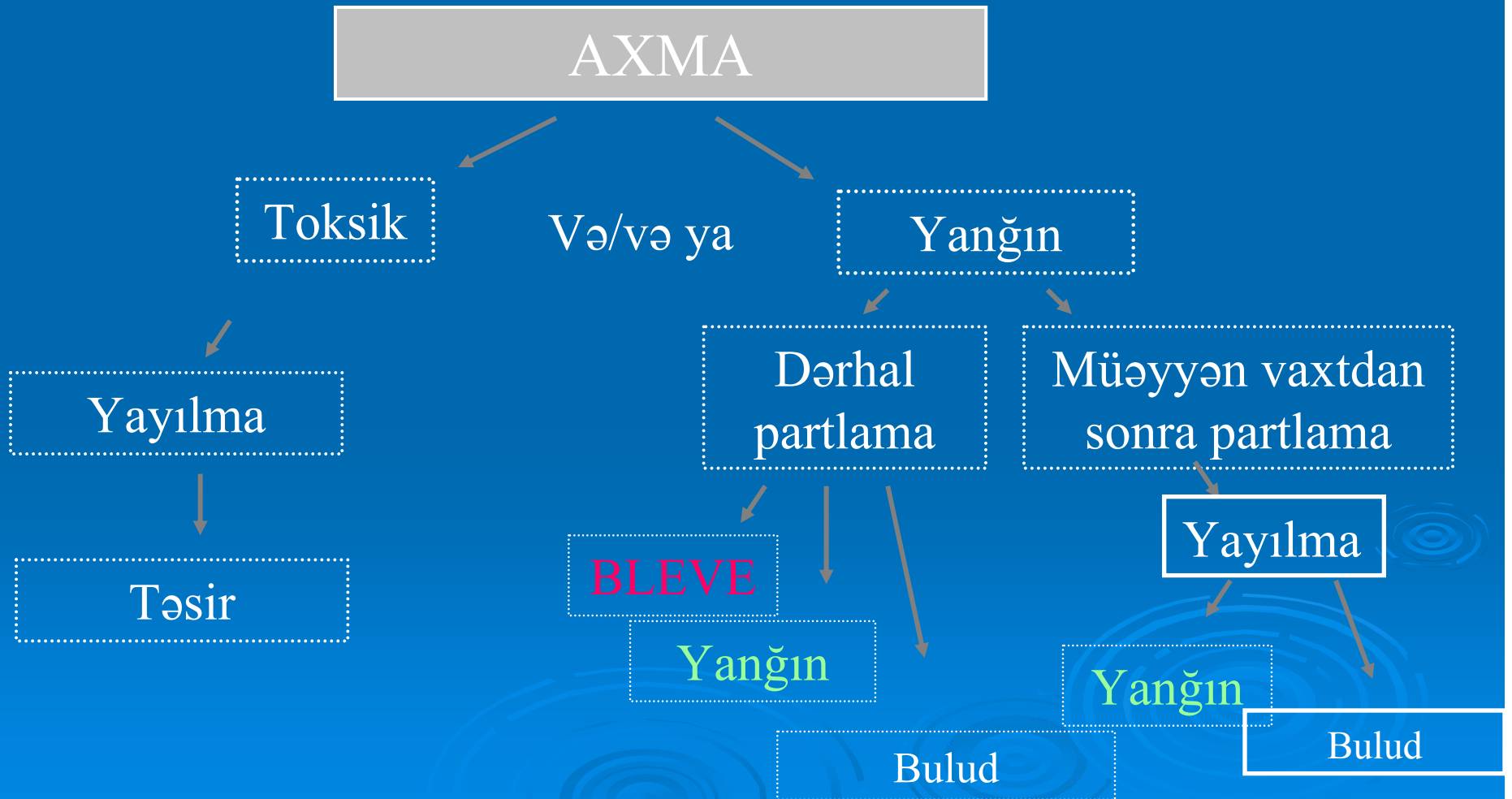
— Outdoor



Toksik maddələrin mümkün yayılma yolları misalı

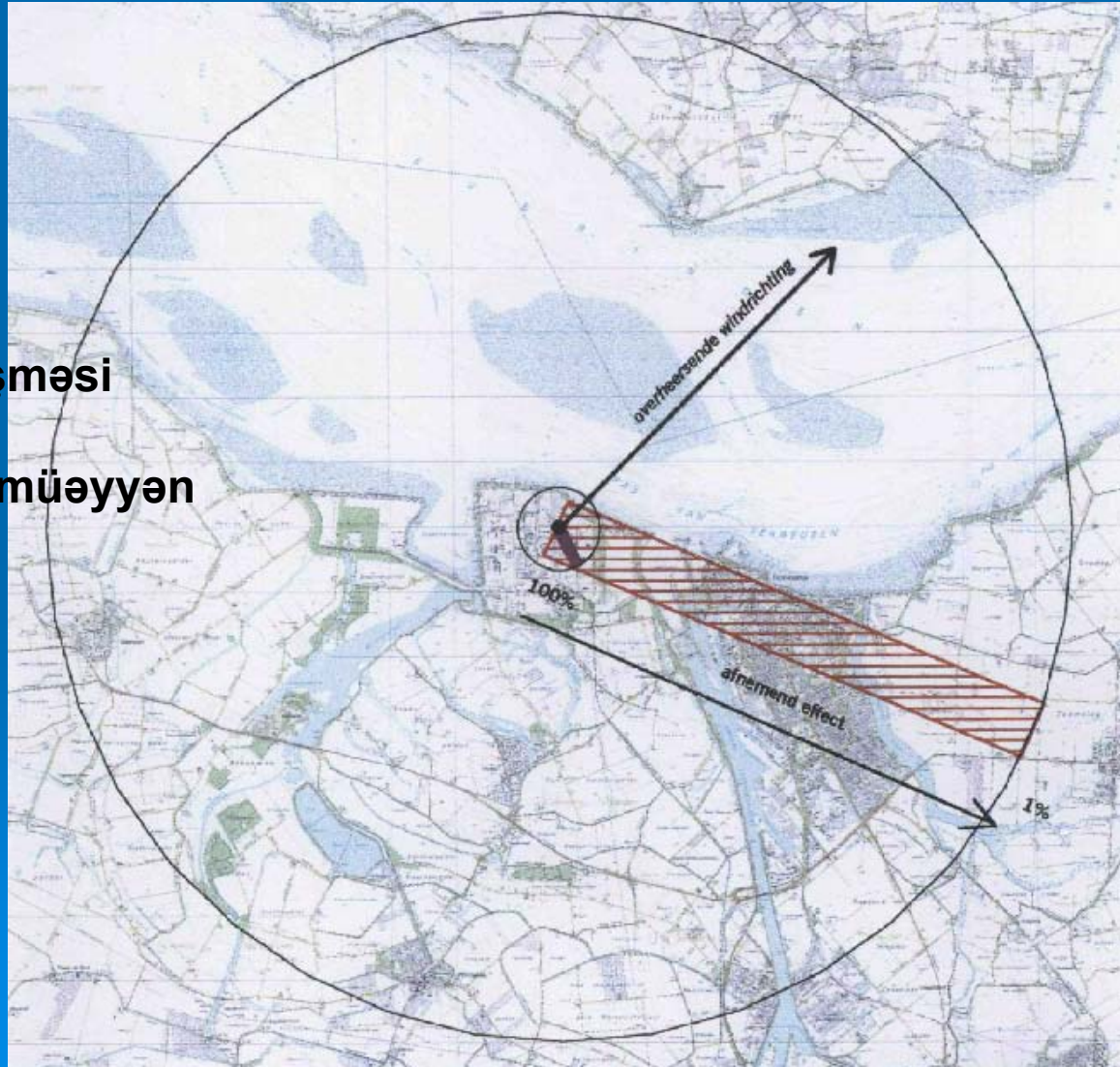


Qəza ssenarisi diaqramla



Yerləşmə kriteriyasının xəritəyə tətbiqi

Nəticə Modelləşməsi
Xəritəsi
ərazidə zərərin müəyyən
edilməsi



İkinci yerləşmə kriteriyası sahəsində təhlükəli fəaliyyətlərin müəyyən edilməsi

Mənbə Tərəf qəza olarsa, su axımına təhlükəli maddələr ayrılırsa bəzi fəaliyyətlər transsərhəd təsirə səbəb ola bilərmi qərarını verməlidir

- Qiymətləndirmə – əlaqədar orqanlarla məsləhətləşməklə, mövcud xəbərdarlıq və siqnalizasiya sistemləri, təhlükəli fəaliyyətlərin yerləşmə məsafəsi (sərhəddən) daxil olmaqla sadə kriteriyalara əsasən
- Ehtiyac varsa, riskin qiymətləndirilməsi

➤ Su və sənaye qəzaları üzrə birgə xüsusi mütəxəssis qrupu məsləhət görür ki, təhlükəli fəaliyyətlərin yerləşməsi və sərhəd arasında məsafə təqribən iki gün orta axım sürətinə uyğun olmalıdır.



Məsafə üç komponentdən ibarət olmalıdır:

- təhlükəli fəaliyyətlərdən su hövzəsinə yol
- su hövzəsindən transsərhəd hövzəyə yol
- Transsərhəd su hövzəsindən sərhəddə yol



Təhlükəli fəaliyyətdən su hövzəsinə yol

- “Ən pis ssenari”də maddələrin suya daxil ola bilmə **yoluna** baxmaq
 - birbaşa, yəni su səthinə və ya yeraltısuya axır
 - dolayısı, məs. Drenaj sistemi ilə
- “Ən pis ssenari”də suya daxil ola bilən maddələrin **miqdarına** baxmaq
- Bu elementlərə adekvat baxmaq üçün sizin **bir neçə mümkün ssenariniz** olmalıdır
- Bu məqsəd üçün sizin **təhlükəli maddələr haqqında kifayət qədər biliyiniz** olmalıdır

- Təhlükəli saxlama sistemləri – nəzərə alınmamalıdır

- Bu qeydlər əsasında:
 - Yayılma və suya daxil olma arasında vaxtı hesablamaq
 - Sonrakı məsləhətləşmələr üçün əldə olunmuş məlumatların Konvensiya və sənədə uyğunluğunu hesablamaq

Su hövzəsindən beynəlxalq/transsərhəd hövzələrə yol

- Su hövzəsi və beynəlxalq/transsərhəd hövzə arasında **məsafəyə** baxmaq
- Su hövzəsi və beynəlxalq/transsərhəd hövzə arasında **təbii tutarlara** baxmaq
- **Mövcud milli çay xəbərdarlıq və signalizasiya sistemlərinə və aktivləşdirilməli fəvqəladə hallar planına** baxmaq
- Təhlükəli maddələrin su hövzəsinə daxil olma və beynəlxalq/transsərhəd hövzələrə daxil olma arasında müddəti hesablamaq

Beynəlxalq/transsərhəd su hövzəsindən sərhəddə yol

- Beynəlxalq/transsərhəd su hövzəsi və sərhəd arasında **məsafəyə baxmaq**
- **Mövcud beynəlxalq çay xəbərdarlıq və siqnalizasiya sistemlərinə və aktivləşdirilməli fəvqəladə hallar planına baxmaq**
- Çirklənmənin beynəlxalq/transsərhəd su hövzəsinə daxil olmaqla sərhəddə çatmaq arasında **vaxtı hesablamaq**
- Qəza və sərhəddə təsir arasında **ümumi vaxtı hesablamaq**
- **Mümkün təsirə baxmaq**

Xülasə

➤ **Konvensiya çərçivəsində təhlükəli fəaliyyətləri müəyyən etmək**

Baxmaq:

- maddə/miqdar kriteriyasına uyğun fəaliyyətlər (Əlavə I)
- çay hövzəsinin sahəsi
- sənaye qəzalarının mümkünlüyü
- məsafələr, təbii tutarlar və s.
- Yerləşmə kriteriyasını tətbiq etmək üçün – çirklənmənin hərəkətinin qiymətləndirilməsində modelləşmə vasitələrindən istifadə etmək
- Vaxt və mümkün təsiri hesablamaq
- **Adiatı tərəflər, müvafiq orqanlarla məsləhətləşmək**
- **Məsləhətləşmə əsasında müəyyən etmək**

Xahiş edirəm qeyd edin,

**MARAQLI TƏRƏFLƏRİ
MƏLUMATLANDIRDDIQDAN**

sonra vəzifənizi tamamlamısınız!