

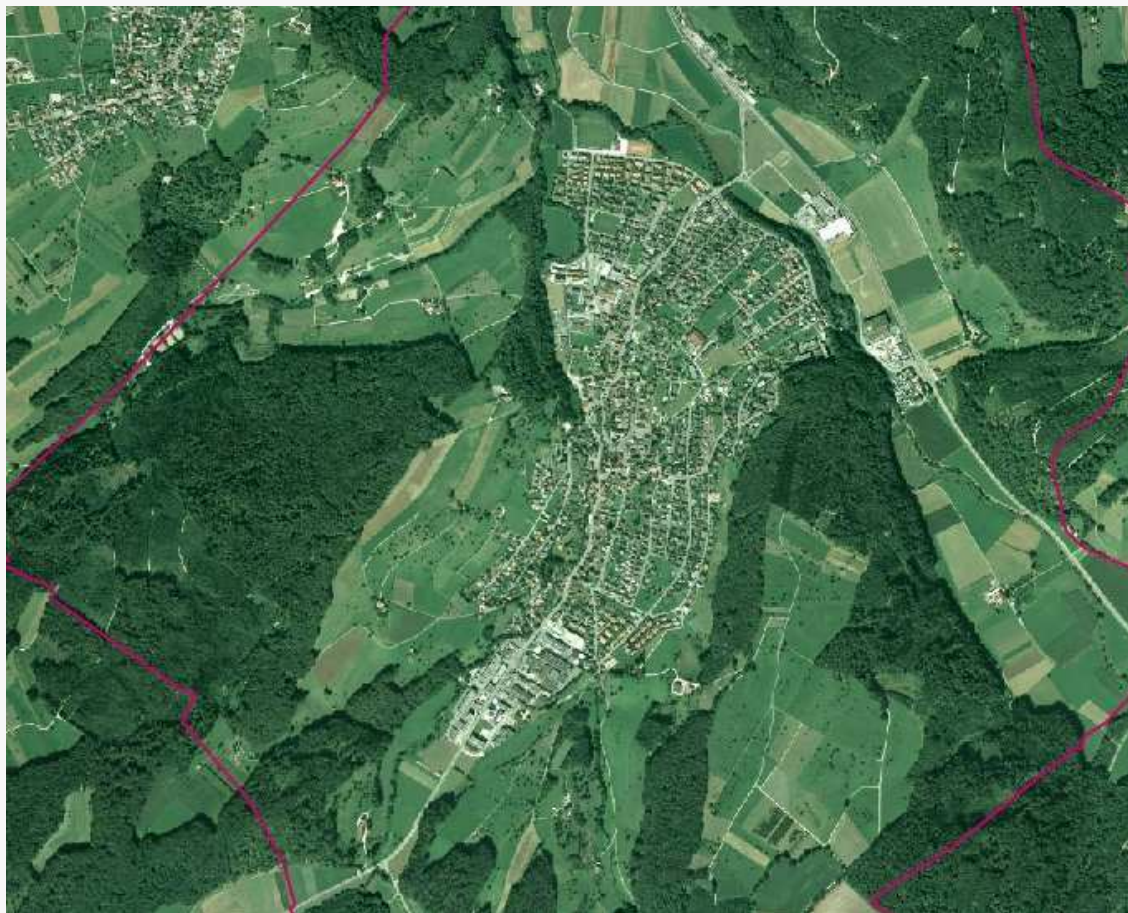
П л а н и р о в а н и е з е м л е п о л ь  
п е р с п е к т и в а о р г а н о в п л а  
Ш в е й ц а р и и

С о в м е с т н ы й с е м и н а р Е Э К О О Н  
п о п л а н и р о в а н и ю  
з е м л е п о л ь з о в а н и я в о к р у г  
п р о м ы ш л е н н ы х у с т а н о в о к  
11 н о я б р я 2010 г.

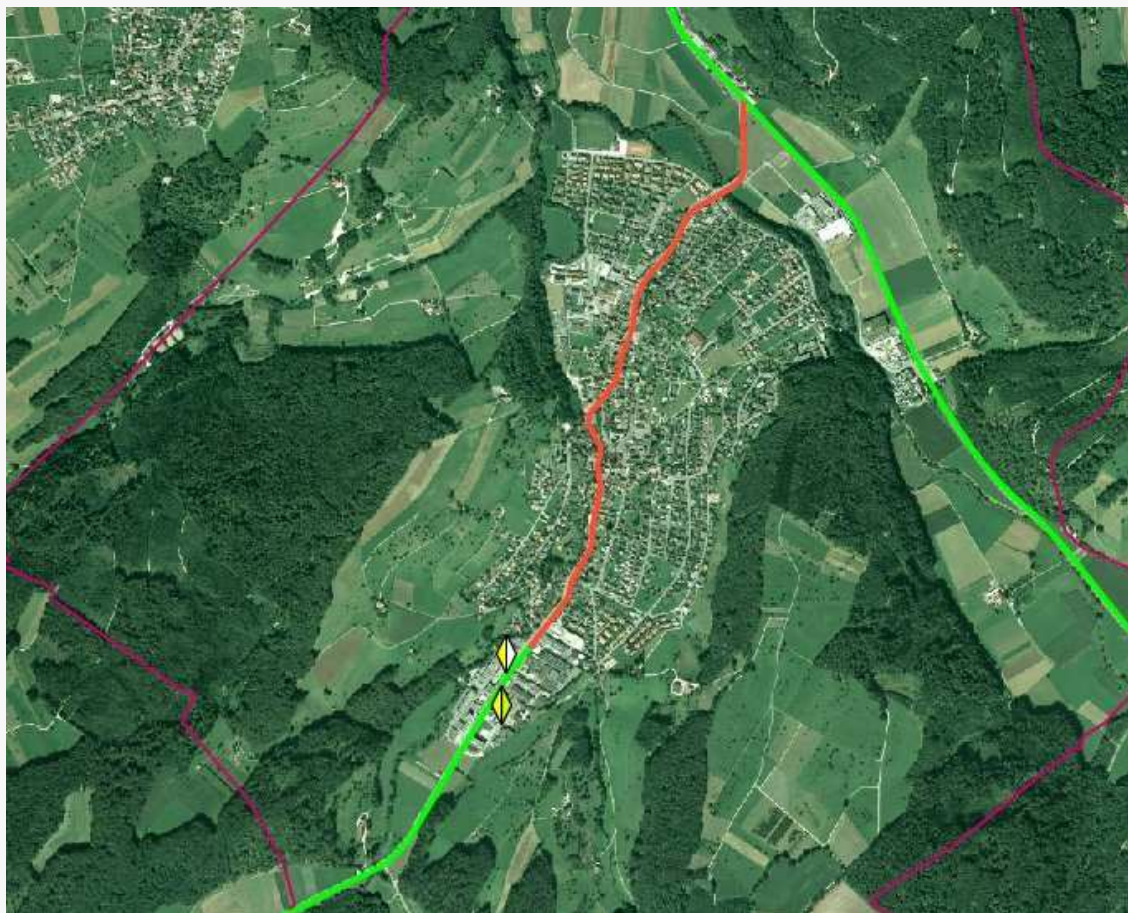
Д р . Т о м а с Н о а к  
и н ж е н е р о в и а р х и т е к т о р о в , SIA

---

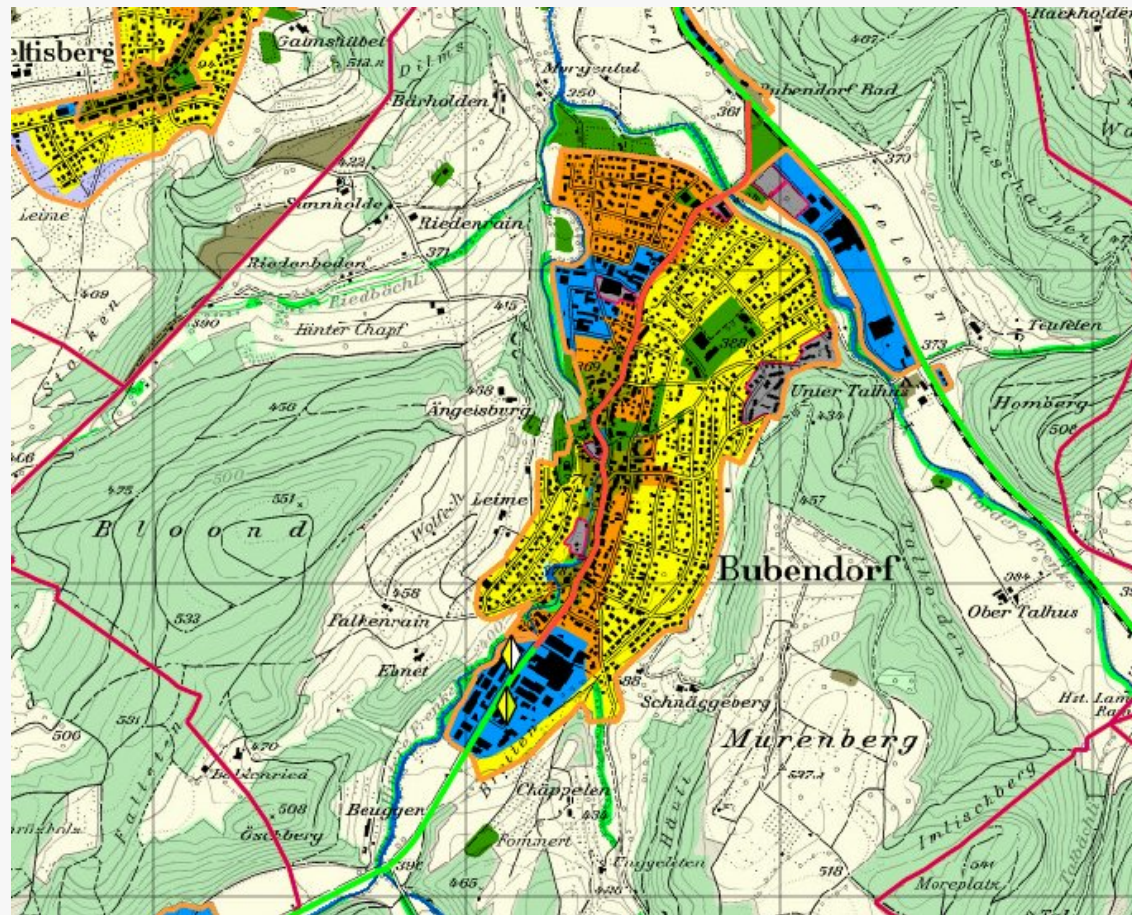
# Пример Бубендорфа



# Пример Бубендорфа



# Пример Бубендорфа



## Соседство промышленных установок и жилых кварталов

Проблемы каждодневной работы

- Загрязнения (шум, химикаты)
- Надлежащее обращение с опасными веществами
- Транспортировка опасных веществ

Проблемы в случае аварии

- Опасные загрязнения
- Безопасность жителей

Роль планирования пространства:

SIA Schweizerischer Ingenieur- und Architektenverein

- Координация различных запросов

## П р и н ц и п ы

### п р о с т р а н с т в е н н о г о

### П л а н и р о в а н и я <sup>75</sup> в Ш в е й ц а р и и

Швейцарии:

- У д о б н о е и э к о н о м и ч е н о е  
и с п о л ь з о в а н и е з е м л и
- У п о р я д о ч е н н о е з а с е л е н и е с т р а н ы

Ц е л и: С т. 1 ф е д е р а л ь н о г о з а к о н а п о  
п р о с т р а н с т в е н н о м у  
п л а н и р о в а н и ю

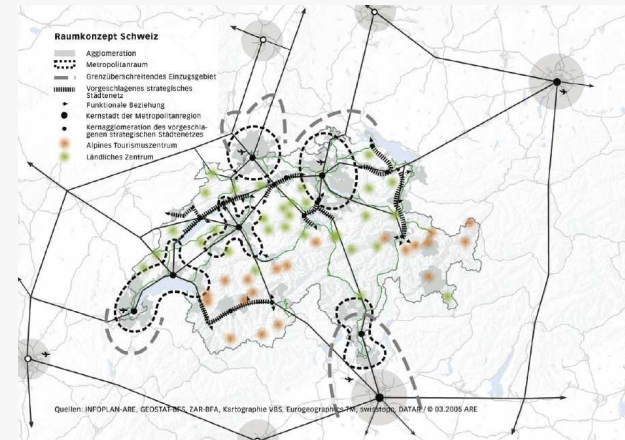
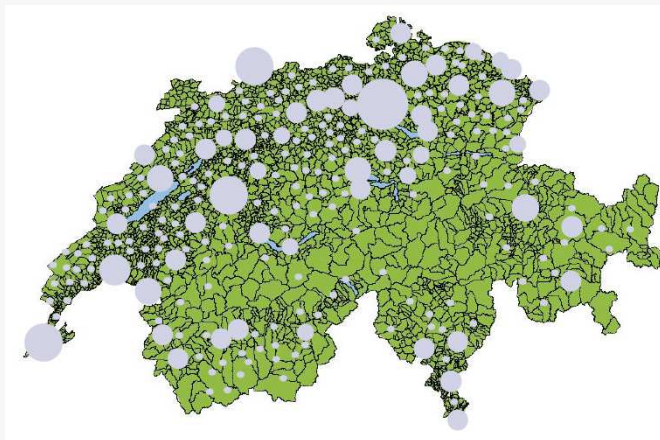
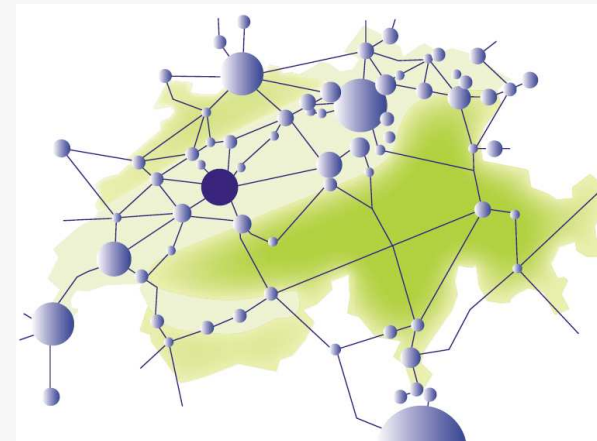
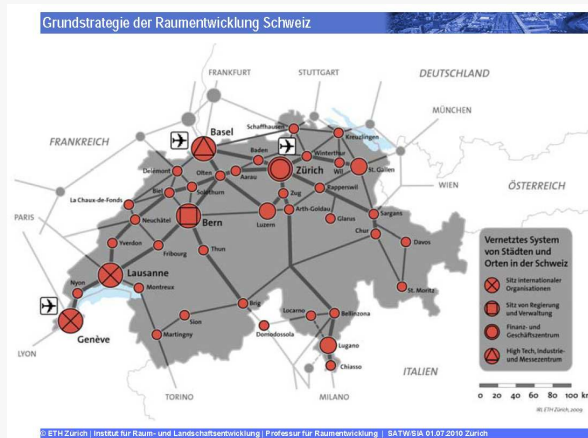
- К о н ф е д е р а ц и я, к а н т о н ы и к о м м у н ы  
о б е с п е ч и в а ю т э к о н о м и ч н о е  
з е м л е п о л ь з о в а н и е
- О н и к о о р д и н и р у ю т

п р о с т р а н с т в е н н у ю д е я т е л ь н о с т ь  
и р е а л и з у ю т у п о р я д о ч е н н о е

К о о р д и н а ц и я р а з л и ч н ы х  
з а п р о с о в

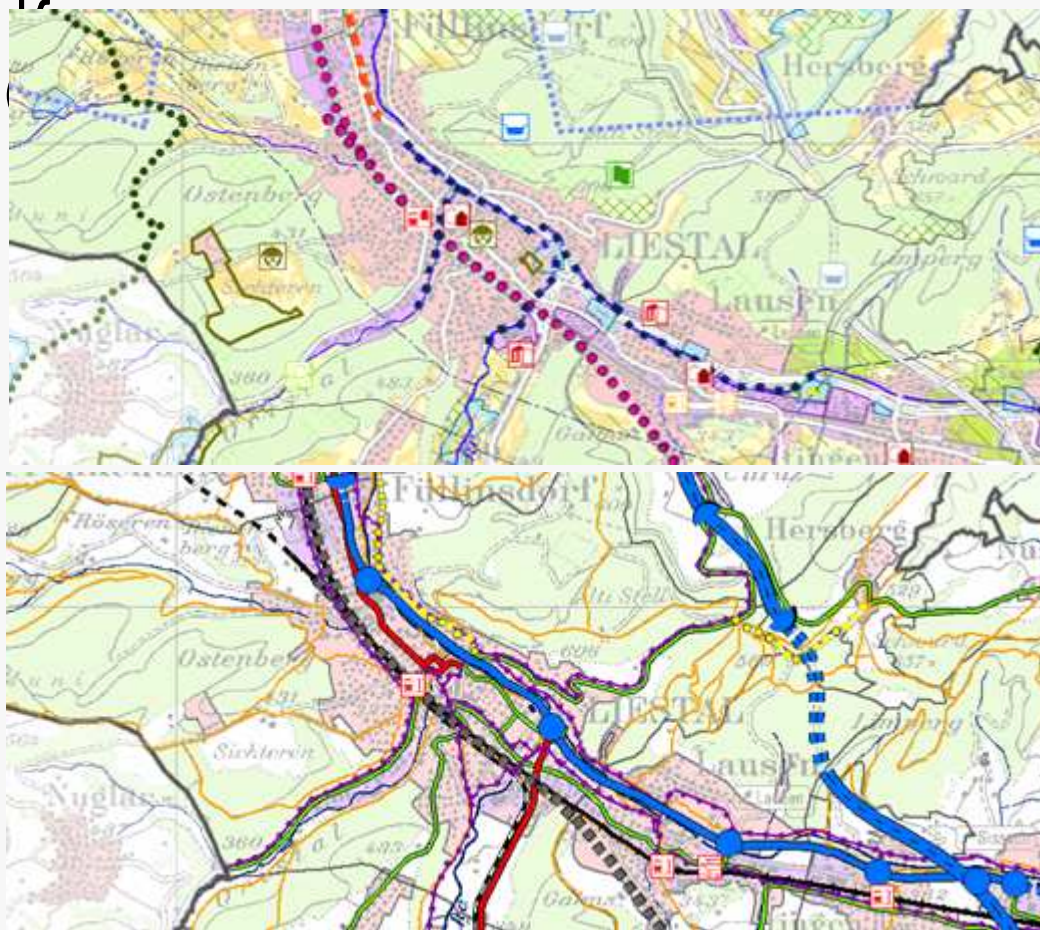


# Сценарии и стратегии





# Инструменты пространственного планирования:



S  
S2  
S2.3

## Siedlung Siedlungsqualität Umgebungsschutz für kantonale Kulturdenkmäler

### A. Ausgangslage

Kantonale Kulturdenkmäler können sowohl Einzelobjekte, als auch Ensembles, Baugruppen, Anlagen und Quartiere sein. Bei einzelnen Kulturdenkmälern begründet in hohem Masse die Umgebung den Wert des Kulturdenkmals mit. Gemäss § 9 DHG dürfen geschützte Kulturdenkmäler durch bauliche oder technische Veränderungen in ihrer Umgebung nicht beeinträchtigt werden. Dieser Umgebungsschutz soll durch die Gemeinden mittels Ausweisung von Denkmalschutzzonen gewährleistet werden. Damit besteht sowohl für die betreffende Gemeinde wie auch für die Grundeigentümer Transparenz und Klarheit über anfallende bauliche Einschränkungen in der Umgebung der Kulturdenkmäler. Zum heutigen Zeitpunkt bestehen im Kanton kaum Denkmalschutzzonen. Der Umgebungsschutz wird meistens im Einzelfall beurteilt und gestützt auf § 9 DHG im Rahmen des Baubewilligungsverfahrens festgelegt. Diese einzelfallweise Betrachtung soll dort zugunsten einer allgemeinverbindlichen Regelung abgelöst werden, wo geschützte Kulturdenkmäler von kantonaler Bedeutung gefährdet sind.

### B. Ziele

- Der Pflege des Ortsbildes und dem Erhalt der Kulturdenkmäler ist vermehrt Aufmerksamkeit zu schenken. Dies ist insbesondere vor dem Hintergrund einer verstärkten Siedlungsentwicklung nach innen wichtig. (KORE)
- Eine gute Gestaltung und die städtebauliche Einbettung von qualitativ und räumlich herausragenden Einzelbauten und Ensembles wirkt identitätsfördernd. Kanton und Gemeinden sind deshalb im Rahmen ihrer Möglichkeiten gefordert, den gestalterischen Aspekten der Siedlungserneuerung Beachtung zu schenken. (KORE)
- Kantonale geschützte Kulturdenkmäler (Einzelobjekte, Ensemble, usw.), die durch allfällige Bautätigkeiten in ihrer Umgebung, in ihrem Wert oder in ihrer Wirkung gefährdet sind, weisen einen adäquaten grundeigentümerverbindlichen Schutz auf (Denkmalschutzzone).

### C. Voraussichtliche Auswirkungen

Verkehr	keine
Siedlung	<ul style="list-style-type: none"> <li>Erhaltung der Vielfalt von historischen Bauten</li> <li>Erhöhte Attraktivität durch identifikationsfördernde Ortsmerkmale</li> </ul>
Erholung/Wohlfahrt	<ul style="list-style-type: none"> <li>Lebendiger Beitrag zur Kultur der Gemeinden</li> </ul>
Soziale Aspekte	<ul style="list-style-type: none"> <li>Identifikation mit der Wohngemeinde und der Umgebung</li> </ul>
Wirtschaftliche Aspekte	<ul style="list-style-type: none"> <li>Touristische Attraktion</li> <li>Erhaltung und Förderung von handwerklichem Know-how</li> </ul>
Voraussichtliche Kosten für den Kanton	keine
Natur/Landschaft:	<ul style="list-style-type: none"> <li>Landschaftsprägende Bauten bleiben erhalten</li> </ul>
Grundwasser/Boden:	keine
Lärm/Luft:	keine

### D. Beschlüsse

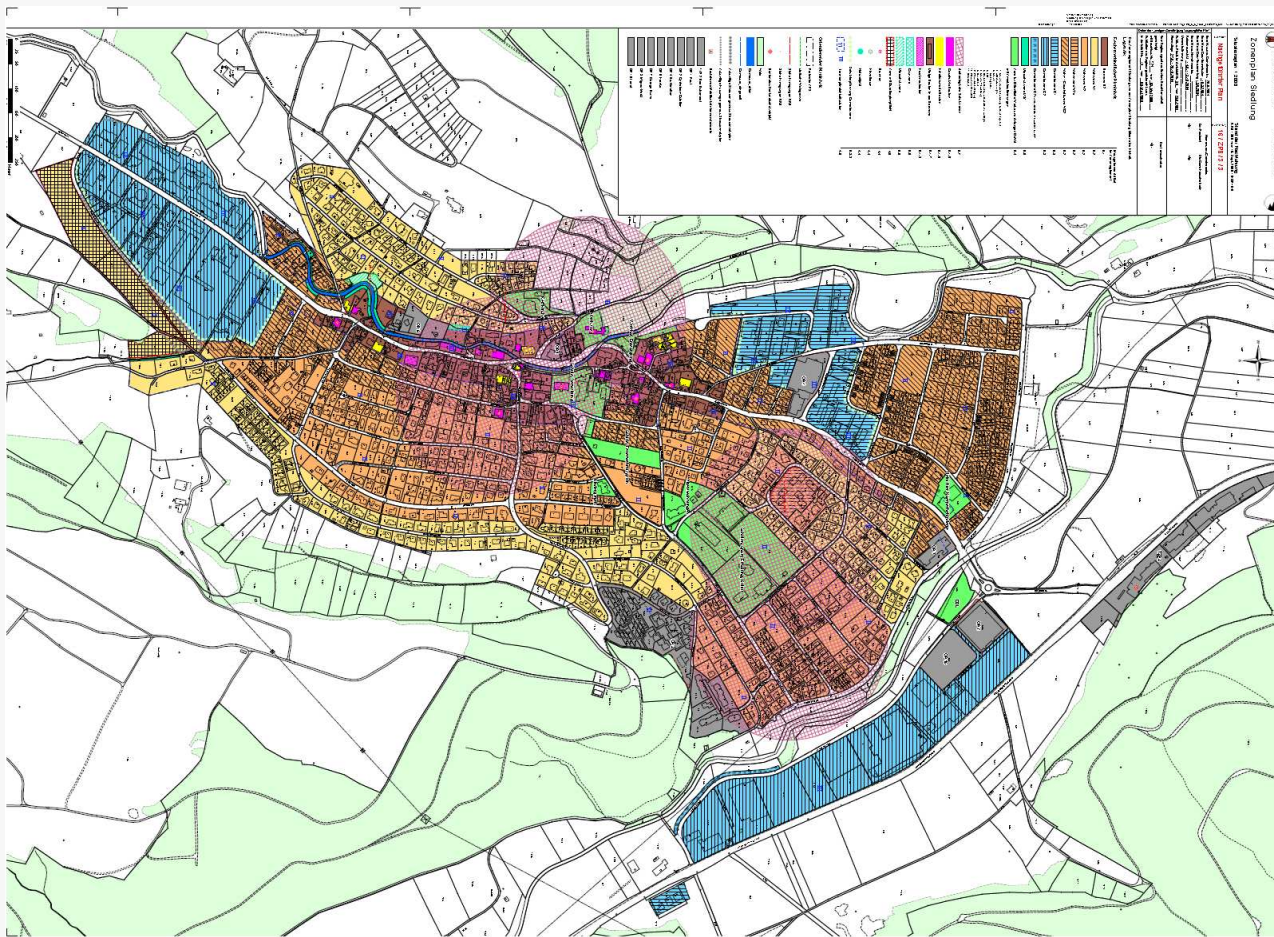
Kanton und Gemeinden fördern durch die Unterschutzstellung von Einzelobjekten, Ensembles, Baugruppen, Quartieren und Anlagen mit ihrer Umgebung eine städtebaulich überzeugende Einbindung der Kulturdenkmäler.

Juli 2007

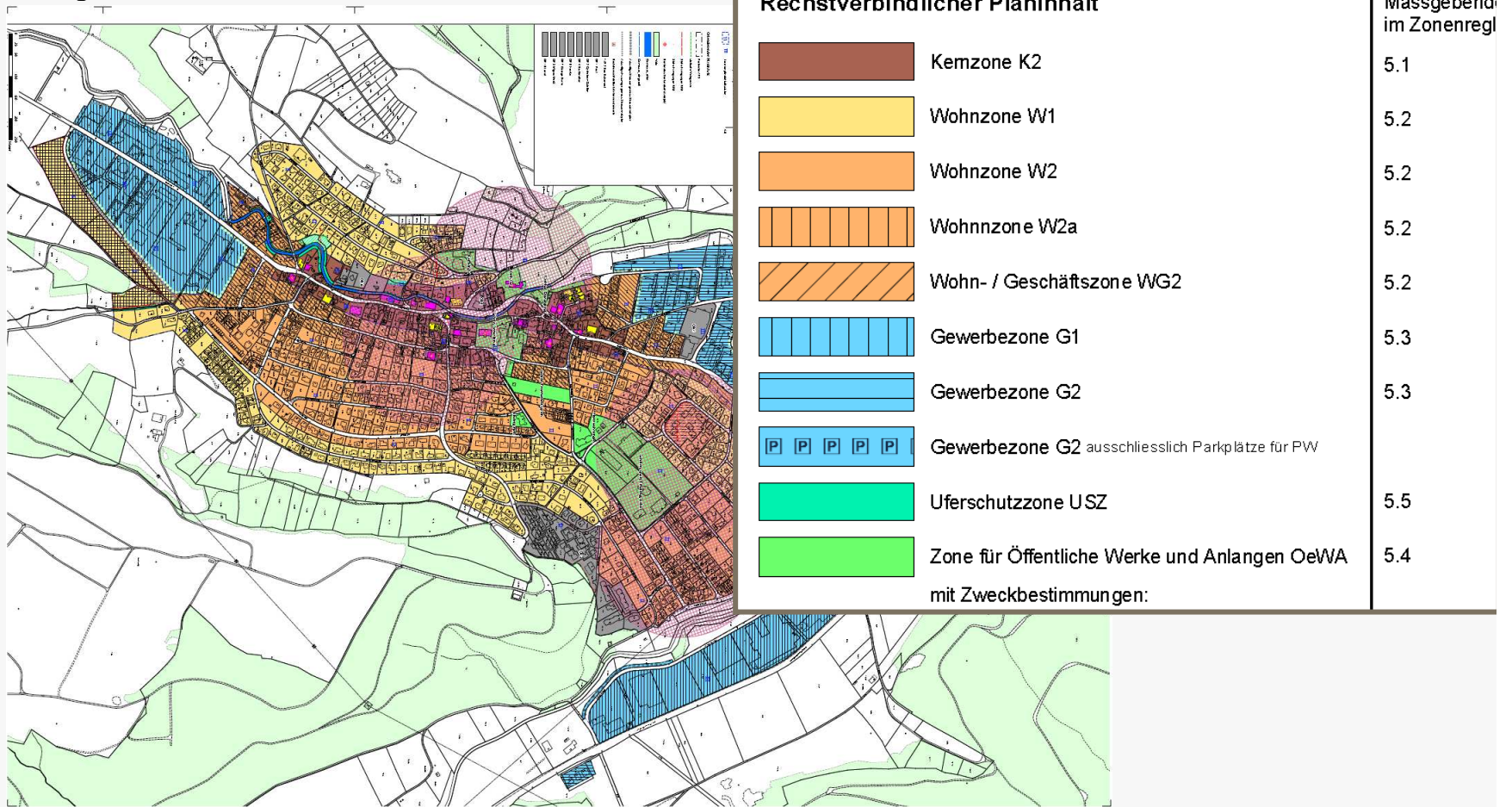
Kantonaler Richtplan Base-Landschaft

Seite 28

Инструменты пространственного  
планирования:  
Муниципалитет: детальный план

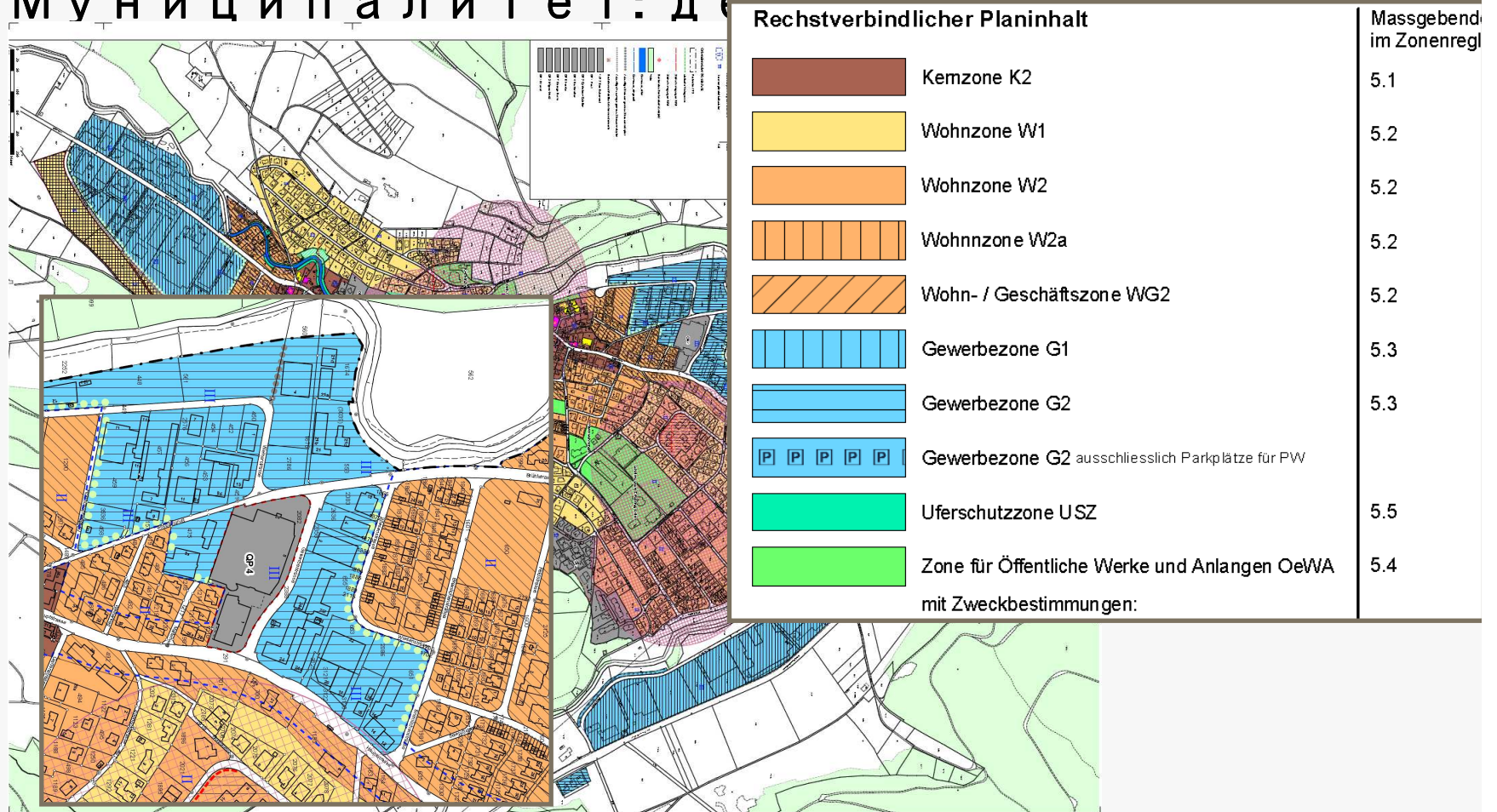


# Инструменты пространственного планирования: Муниципалитет: детальный план



# Инструменты пространственного планирования:

## Муниципалитет: действующий план



*Man darf nie aufhören,  
sich die Welt vorzustellen,  
wie sie am vernünftigsten wäre.*

Friedrich Dürrenmatt

*Каждый никогда не должен прекращать  
представлять мир  
в его наиболее рациональном виде*

Ф р и д р и х Д ю р е н м а т т