
Siguria rrugore dhe sjellja e përdoresve të rrugës

**Drejtues Skënder ISMAILI
2018**

Ngjarjet rrugore sot konsiderohen

- Një epidemi e heshtur, e dhunshme, por shpesh e neglizhuar që prek të gjitha vendet.
- Dëmtimet dhe fatalitetet nga trafiku rrugor u ndodhin individëve, por impakti kolektiv mbi shoqërinë shpesh nuk shihet, nuk shprehet dhe neglizhohet.

Një situatë e gjendjes së aksidenteve

Nr.	Viti	Ngjarje rrugore	Të vrarë	Të plagosur
1	1992	574	372	449
2	1993	591	375	547
3	1994	559	421	535
4	1995	399	306	333
5	1996	381	257	258
6	1997	370	266	319
7	1998	434	308	339
8	1999	468	274	383
9	2000	429	280	336
10	2001	400	297	250
11	2002	328	250	228
12	2003	363	267	250
13	2004	804	315	804
14	2005	850	308	875
15	2006	1018	277	1051
16	2007	1254	384	1344
17	2008	1208	303	1256
18	2009	1465	378	1455
19	2010	1564	353	1716
20	2011	1876	322	2150
21	2012	1870	334	2235
22	2013	2075	295	2503
23	2014	1914	264	2353
24	2015	1992	270	2422
25	2016	2033	269	2510
26	2017	1978	222	2389
	Shuma	27.224	7.967	29.290

Gjendja e sigurisë rrugore në Shqipëri

Periudha 1990_2017

- a) 29 764 ngjarje
- b) 7945 te vrare
- c) 28604 te plagosur

Ne vitin 2017

- a) 1927 ngjarje rrugore
- b) 222 të vrare,
- c) 378 te plagosur rende
- d) 1876 te plagosur lehte

- Ne krahasim me vitin 2016
- 47 te vrare me pak,
- 87 me pak te plagosur lehte
- 54 te plagosur lehte me pak

Siguria rrugore në shkallë botërore



Plagosje – mbi 50 milion njerëz në vit

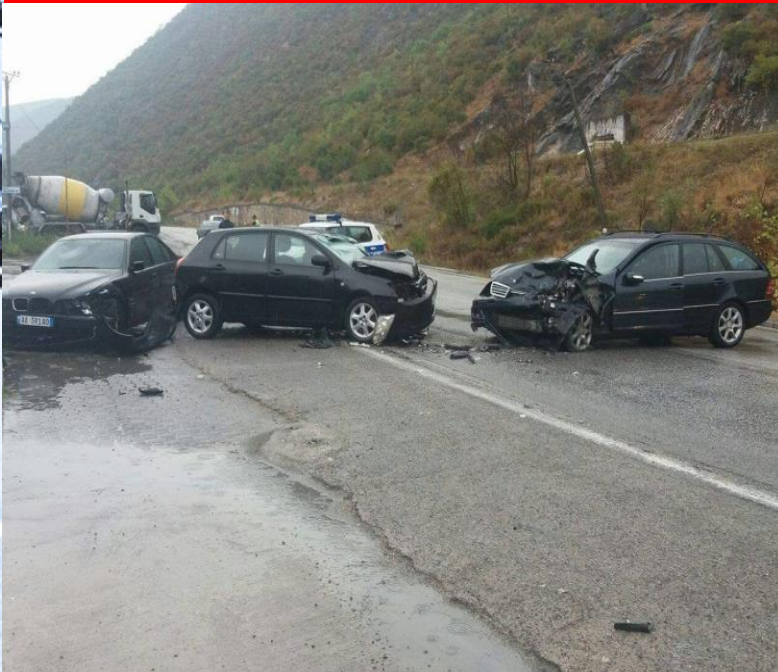


Vdekjet - 1.3 milion njerëz në vit



Pasojat, Shifrat ende në rritje

Situatë e aksidenteve rrugore





A mund të parandalohen ngjarjet rrugore

- ❑ Ngjarjet rrugore nuk kanë shkaqe që të ndodhin, por faktorë.
- ❑ Ato janë të parandalueshme për shoqërinë
- ❑ Vizioni, “ZERO” i Suedisë
- ❑ Në ndodhjen e ngjarjeve rrugore ndikojnë disa faktorë objektivë e subjektivë
- ❑ Me masat që duhet të marrë shoqëria, ato mund të parandalohen.

Elementet që ndikojnë në sigurnë Rrugore

1. Ifrastruktura rrugore

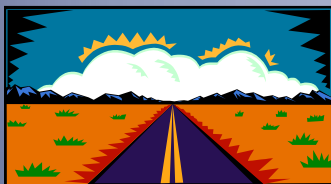


2. Mjetet rrugore



□ Përdoruesit e rruges



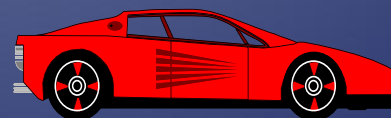


Infrastruktura rrugore

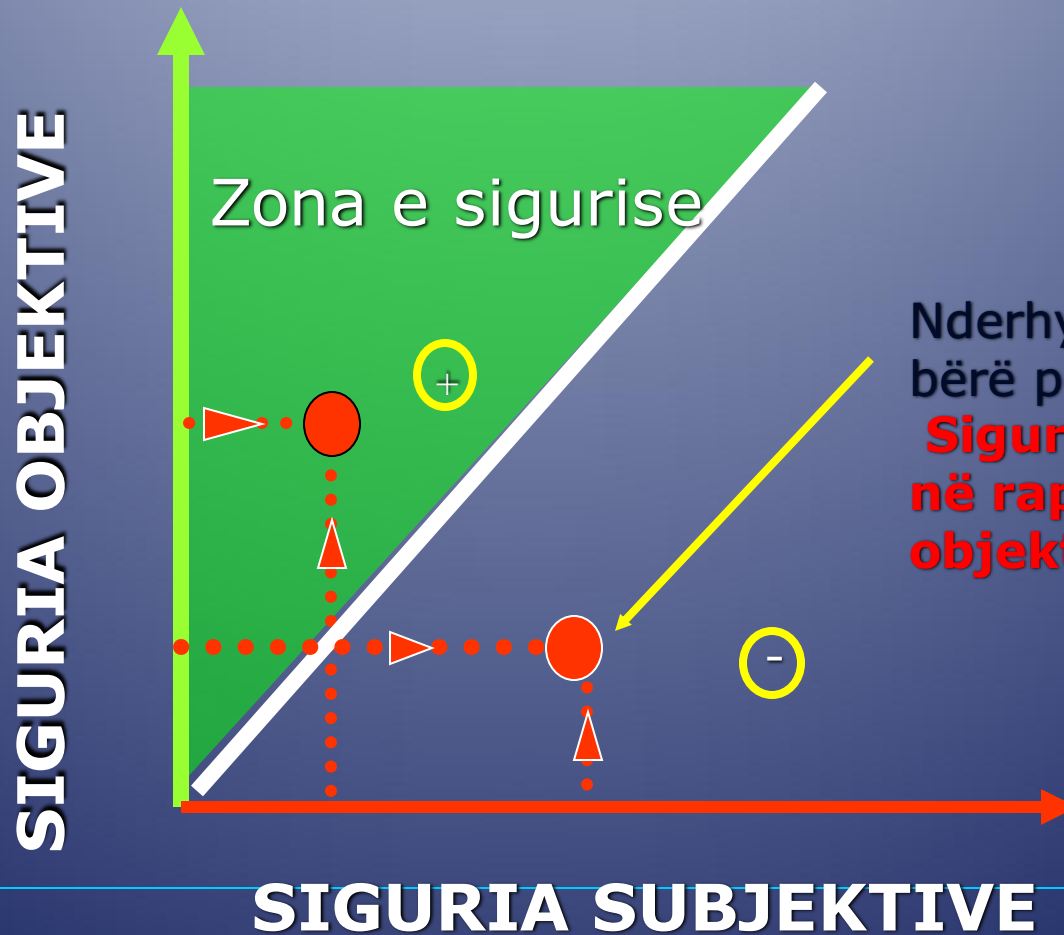
Përdoruesit e rrugës

Siguria rrugore

Mjetet rrugore



PSIKOLOGJIA PER MODERNIZIMIN NE AFTESTITE E DREJTUESVE TE MJETEVE



Nderhyrjet që duhen
bërë për të ndryshuar
Sigurinë subjektive
në raport me atë
objektive

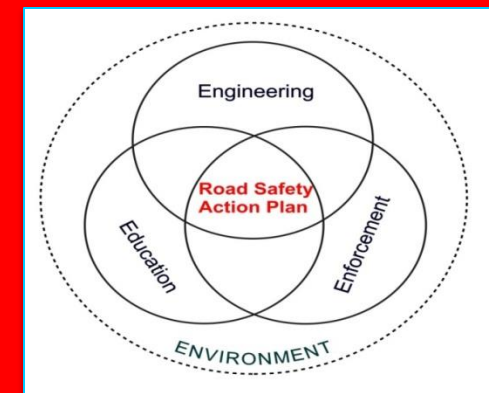
Paisje të nevojshme për ndërhyrjet në ngjarjet rrugore



Drejtimit e synuara për të rritur Sigurinë Rrugore

Iniciativa të dpd dhe strategji për Sigurinë Rrugore si

- 1.Masa inxhinierike dhe standarde për rrugët e mjetet rrugore
- 2.Arsimi publik dhe Ndërgjegjësim i përdoruesve të rrugës
- 3.Rritja e aftësive të drejtusve të mjeteve
- 4.Zbatimi i rreptë i legjislacionit rrugor
- 5.Shërbimet e urgjencës dhe ndihmes





Ne shpenzimet per aksidentet rrugore llogariten:

- ❑ Shpenzimet që lidhen me demtimet e personave (plagosjet e vdekjet)
- ❑ Shpenzimet që lidhen me trajtimet mjekësore të personave
- ❑ Dëmtimet materiale të mjeteve rrugore
- ❑ Dëmtimet e infrastruktures rrugore
- ❑ Humbjet nga aftësia e përkohshme në pune
- ❑ Humbjet për rritjen e mirëqenies etj.



Ngjarjet rrugore nuk janë fatalitet

“Produktiviteti në punë nuk është asnjehere nje aksident.

Ai është gjithmone rezultat i :

- a.** angazhimit për rezultate,
 - b.** planifikimit objektiv
 - c.** perpjekjeve të përqendruara.,,
-

-
- ❑ Ky është një fenomen mbarëbotëror dhe nuk është vetëm për Shqipërinë.
 - ❑ Të gjitha vendet që mund t'i quajmë "Të motorizuara kohët e fundit" përballen me të njëjtën rritje fillestare të pakontrolluar, që shoqërohet me rreziqe .
 - ❑ Policia në përgjithësi dhe Policia Rrugore në veçanti duhet të luajnë një rol kryesor në ndryshimin e këtyre qëndrimeve.
 - ❑ Përfshirja në një aksident ka pasoja të rënda për familjen, por edhe për shoqërinë
-

Gjatë vitit **2017**, krahasuar me të njëjtën periudhë të vitit **2016**

- Ulje të numrit të përgjithshëm të aksidenteve rrugore me **54** raste më pak, ose **2.7%** më pak.
- Ulje të numrit të personave të vrarë me **47** person më pak, ose **17%** më pak.
- Ulje të numrit të personave të plagosur rëndë me **87** persona më pak, ose **19 %** më pak.
- Ulje të numrit të personave të plagosur lehtë me **33** persona më pak, ose **2%** më pak.

Masat që kanë ndikuar

- Kryerja e fushatave sensibilizuese
- Planet operationale të inicuar nga Drejtoria e Policisë Rrugore, *(per shpejtësisë, mospërdorimin e rripit të sigurimit, përdorimi i mjetit nen ndikimin e alkolit apo përdorimit të telefonave gjatë drejtimit të mjeteve).*
- Monitorimi i masave per cdo fushatë
- Trajnimet e vazhdueshme të punonjesve te policisë
- Permiresimi i metodave të kryerjes së shërbimeve policore

Vazhdon

- Mbajtja nën kontroll e rrymave të trafikut rrugor.
- Konstatimi dhe goditja e kundërvajtjeve si burim i shtuar i ngjarjeve rrugore
- Organizimimi i kontrolleve në vende e kohë
- Kontrolli i transporteve rrugore
- Bashkëpunim I shërbimit policor me aktorë të sigurisë në rrugë

Faktorët kryesore të aksidenteve rrugore

- Drejtimi i mjeteve nga persona të pa pajisur me leje drejtimi në 217 raste, ose 11% të Aksidenteve
- Drejtim të mjeteve nën ndikimin e përdorimit të alkoolit në 90 raste, ose 5 % të totalit të aksidenteve rrugore
- Shpejtësi mbi normat e lejuara në 187 raste, ose 9 % të totalit të aksidenteve rrugore
- **Parakalimet e gabuara, ndryshime të pa pritura të drejtimit, mosdhënia përparësi etj, janë 652 raste dhe zënë mbi 33%**
- Shkelje të rregullave të qarkullimit nga këmbësorët, zenë 34.4% vazhdojnë rritje ne vitin 2017,
- Përfshirja e motoçikletave dhe biçiklistave ne aksidente rrugore për vitin 2017 zenë 19.5% dhe 5% përdoruesit e biçiklistave,
- Përfshirja e shtetasve të huaj në aksidente **3.5%**

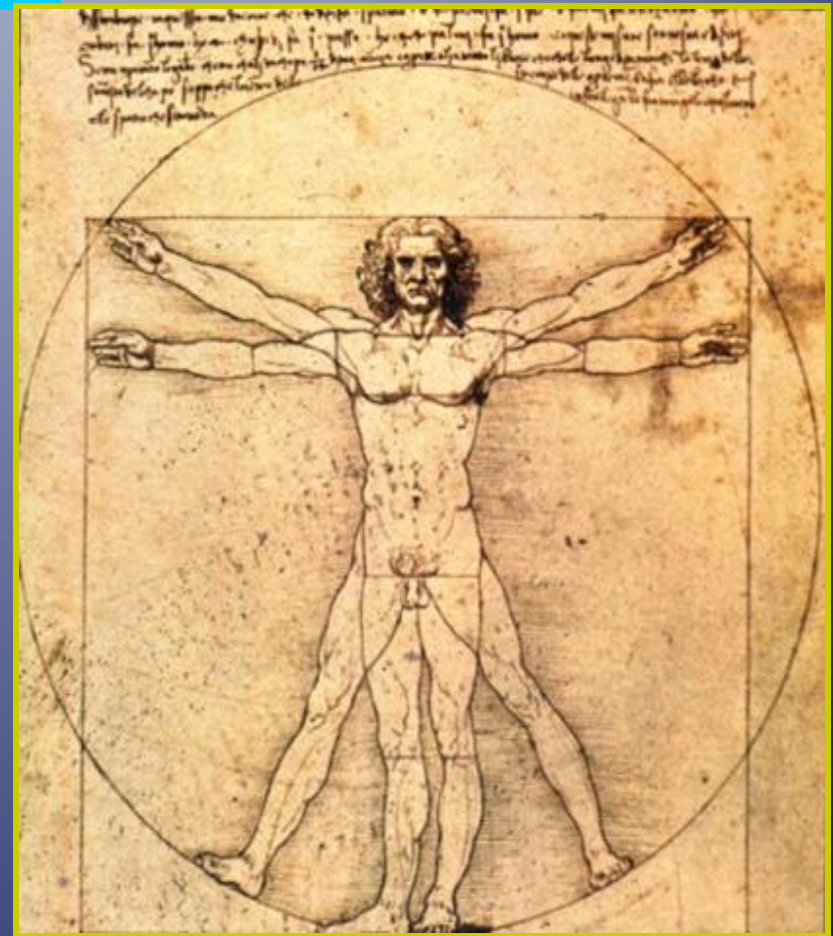
Masa te tjera

- Janë vendosur **29562** masa administrative me **pak** se në **2016**, ose **6 %** më pak.
- Edhe në vlerë gjatë viti **2017** janë vendosur **4 %** lekë më shumë se në të njëjtën periudhë të vitit **2016**.
- OASH ka mare **71037** vendime që përbëjnë **14 %** të sasisë totale të masave administrative kundrejt **53375** te vitit **2016** ose **25 %** me shume.
- Ne pikat e bllokimit **5844** mjete dhe jane konfiskuar **296**
- Janë pezulluar **15610** leje drejtimi nga **11952** ne 2016
- arrestuar në flagrancë për përdorim të pijeve alkoolike apo drejtim mjete të pa pajisur me leje drejtimi për **2522 drejtues mjetes**, nga të cilët **1003** për përdorim të pijeve alkoolike dhe **1519** të pa pajisur me leje drejtimi.

Trajtimi teorik

Siguria e Qëndrueshme & Faktorët e Njeriut

- Sistemi rrugor duhet të projektohet për të pritur dhe për të pranuar gabimet njerëzore
- Në një aksident, ndërveprimi midis automjetit - rrugës - trupit të njeriut duhet të menaxhohet në mënyrë që gjasat serioze të dëmtimit të minimizohen, nëse nuk eliminohen

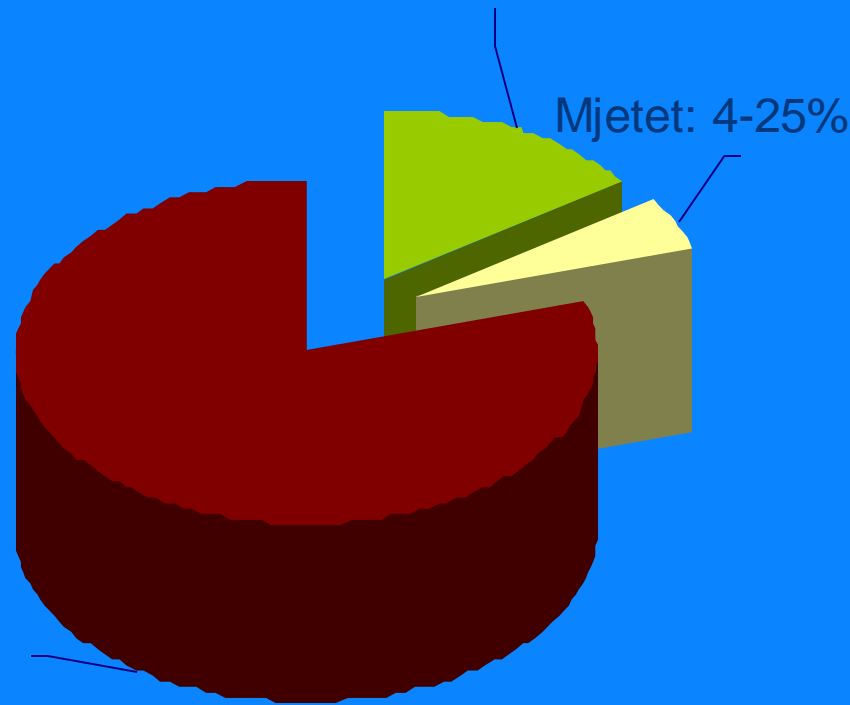


Kuadri teorik i problemit të sigurisë

Faktorë te ngjarjeve: por, mos e fajësoni viktimën

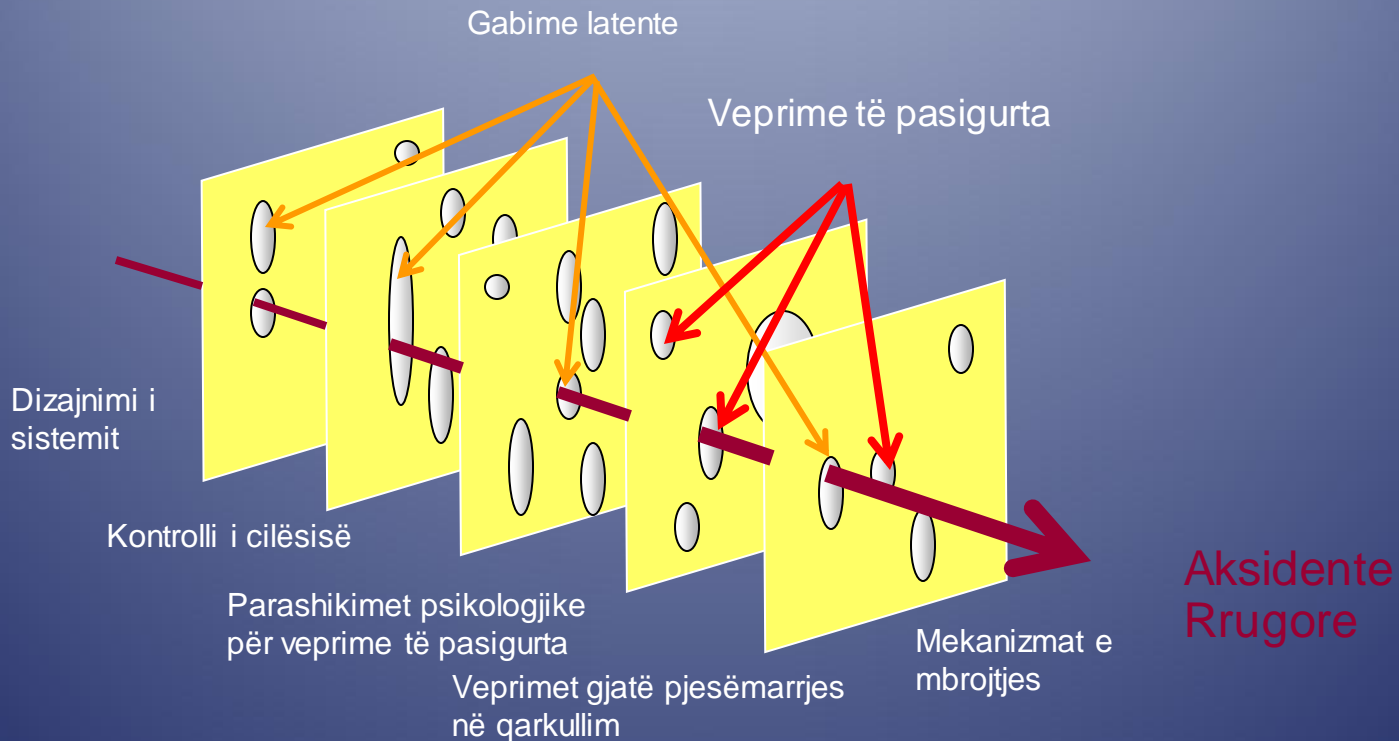
Infrastruktura: 12-46%

Mjetet: 4-25%

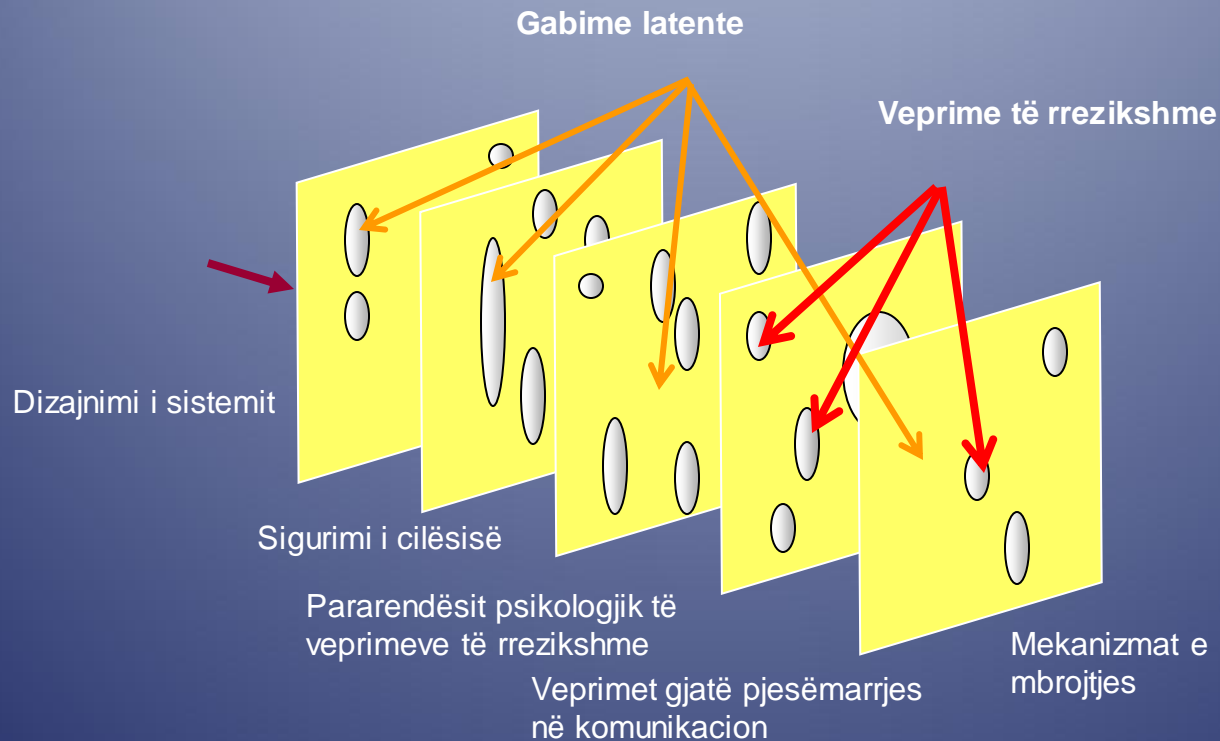


Sjelljet e drejtuesve të mjeteve: 63-95%

Qasja proaktive e sistemit të sigurisë në rrugë (pas 1990) Arsyeja,



Qasja e Sistemit të Sigurt: parandalimi i boshllëqeve të sistemit / gabimet latente



Arsyet për veprime dhe qendrimet të pasigurta (ndaj ligjeve dhe rregulloreve)

Sjellje	Shkaku i shkeljes	Shkaku i qendrimit	
E qëllimshme	Shpenzimet e perceptuara <përfitime Ndjenja e rehati Rregullat e pabesueshme Mjedisi indiferent	● Pikëpamja normative	
		● Shpenzimet e perceptuara >përfitimet	
		● Frika nga ndëshkimi	
E paqëllimshme	● Imitimi i sjelljeve të gabuara të të tjerëve Zakonet e pasakta	Sistemi fton sjelljen korrekte	
	● Planifikimi i rrugëve dhe automjeti provokojnë sjellje të pasakta		● Planifikimi i rrugës
	● gabim		● automjet ● Sjellja e të tjerëve

Pesë parime të qëndrueshme të sigurisë

1. Funksionimi i rrugëve

2. Homogjeniteti i masave dhe drejtimi i problemeve të sigurisë.

3. Aftësitë në dizejnimin e rrugëve Përmirësim i kushteve të rrugës dhe sjelljes së përdoruesve të rrugës

4. Ndërgjegjësimi i përdoruesit të rrugës

5. Njohja e mjedisit dhe e përdoruesve të rrugës

Modeli i aftësive për te rritur sigurinë (Fuller, 2005; Vlakoveld 2001)



Perdorimi i rrypit te sigurimit



Elemente të sigurisë rrugore janë

- 1. Krijimi i raporteve të drejta midis lirisë së lëvizjes, sigurisë rrugore, efekteve sociale dhe legjislacionit**
- 2. Garantimi dhe sigurimi i lëvizjes së përdorueseve të rrugës**
- 3. Krijimi i kushteve për të marrë informacionin e nevojshëm për mënyrën e sjelljes në rrugë**
- 4. Përmirësimi i vazhdueshëm i infrastrukturës rrugore**
- 5. Përmirësimi i gjendjes teknike të mjeteve**
- 6. Edukimi i vazhdueshëm dhe ndërgjegjësimi i përdoruesve të rrugës (këmbësorëve dhe drejtuesve të mjeteve)**

Iniciativat për sigurinë rrugore

Aktorët për sigurinë rrugore duhet të përqendrohen në marrjen e një shume llojshmëri nismash ku përfshihen:

- informacioni, fushatat publicitare,
- përmirësimi i sistemit rrugor,
- përsosja e legjislacionit rrugor,
- masa të forta për forcimin e kontrollit,
- studime për të përmirësuar e përvetësuar njohuritë e përgjithshme për sigurinë rrugore dhe për të vendosur bazat për një vendimmarrje të drejtë dhe reale.

Kushte për arritjen e objektivave për sigurinë rrugore:

- Përdoruesit e rrugës te ndryshojnë qëndrimin e tyre
- Intensifikimi i iniciativave të fokusohen te përdoruesit e rrugës me rrezik te larte.
- Organet qe kane detyrime duhet te ndër marrin veprime direkt për te përmirësuar sigurinë në rrugë
- Siguria ne rruge duhet te jete element integral i te gjitha planifikimeve që do ndërmerren

Vazhdon;

- Mjetet rrugore duhet të përmirësohen cilësisht dhe të kenë gjithmonë në gjendje pune pajisjet e sigurisë**
- Përmirësimet teknike të nevojshme të rrugëve lokale dhe krijimi i strukturave të sigurisë rrugore brenda qarqeve dhe autoriteteve lokale**
- Te shtohen dhe nxiten me shumë aktivitetet e Qeverisë për sigurinë rrugore**

Tre rregulla bazë janë:

- 1. Gjithmonë zbatoni normat e sjelljes ne rruge dhe shihni kufizimin e shpejtësisë**
- 2. Gjithmonë përpara se te drejtoni mjetin vendosni rripin e sigurimit**
- 3. Asnjëherë mos drejtoni mjetin, pasi keni përdorur pije alkoolike**

Shkaqet e uljes së sigurisë rrugore dhe të ndodhjes së aksidenteve

1. Puna dobët në çdo familje për të edukuar fëmijët
2. Mësimi i edukatës rrugore në shkolla është në nivele mjaftë të ulët
3. Shkollat e edukimit rrugor ose autoshkollat kanë një ndikim mjaft të dobët
4. Puna e dobët që bëhet nga organet e pushtetit lokal të cilët kanë detyrime për sigurinë rrugore.
5. Ministria e Ifrastrukturës nëpërmjet Drejtorisë së Sigurisë Rrugore duhet të hartojë plane dhe rekomandojë masa për Entet Pronare të rrugës
6. Rol i dobët i shërbimeve parandaluese të policisë së shtetit e veçanërisht shërbimi i policisë rrugore

Përfundime për sigurinë rrugore



Aktivite te Policisë rrugore në shkolla



Shkaqet kryesore te peshes globale te semundjeve qe sjellin pasoja fatale*

1990		2020	
Semundje ose demtime		Semundje ose demtime	
1	Infeksionet e traktit respirator te poshtem	1	Semundjet iskemike te zemres
2	Semundjet diareike	2	Depresion unipolar madhor
3	Gjendjet perinatale	3	Demtimet nga trafiku rrugor
4	Depresion unipolar madhor	4	Smundjet cerebrovaskulare
5	Semundjet iskemike te zemres	5	Smundje pulmonare kronike obstruktive
6	Semundjet cerebrovaskulare	6	Infekesionet e traktit respirator te poshtem
7	Tuberkulozi	7	Tuberkulozi
8	Fruthi	8	Luftrat
9	Demtimet nga trafiku rrugor	9	Semundjet diareike
10	Anomalite e bashkelindura	10	HIV

Pse ndodhin aksidentet

Faktoret e rrezikshëm

Praktikat e rrezikshme



Faktorët kryesore

Rritja e vlerësimit të rëndësisë së sigurisë rrugore

- Është shumë e rëndësishme që të rritet vëmendja ndaj sigurisë rrugore në të gjitha nivelet e shoqërisë.
- Grupet kryesore që synohen janë vendimmarrësit publikë dhe privatë, modeluesit e opinionit publik dhe shtetasit.
- Ka disa ide në përcaktimin e vizionit për rritjen e sigurisë rrugore:
- “Te shpëtojmë jetën e një fshati” (referuar faktit se numri i viktimave në një vit nga aksidentet në vendin tone është mesatarisht sa popullsia e një fshati)
- “Se bashku për një udhëtim të sigurve”
- “Çdo aksident është i tepërt” etj.
- Metodatat që mund të përdoren janë: edukimi, kërkimi, ndërtimi dhe mirëmbajtja e rrjeteve me “njerëz të sigurisë rrugore” në të gjitha nivelet e shoqërisë.

Strategjia e sigurisë rrugore

Strategjia kryesore konsiston në katër elemente të rëndësishme:

- **Vlera e sigurisë rrugore:.**
 - **Strategjia e partneritetit:**
 - **Perfshirja e Qeverisjes vendore:.**
 - **Menaxhimi për rezultate të prekshme:**
-

Roli i shërbimit policor në sigurinë rrugore

- Punonjësi i policisë shtetit duhet të udhëhiqet nga motoja për t'i shërbyer komunitetit
 - Në shërbim, punonjësi i policisë duhet që gjithmonë të sillet si model për publikun.
 - Kur punonjësi i policisë patrullon me automjet, është shumë e rëndësishme që ai të zbatojë të gjitha rregullat e trafikut
 - Shërbimet e policisë janë të ngarkuara me ligj "Për mbikëqyrjen e Qarkullimit Rrugor".
-

Drejtuesit per sigurine rrugore jane pergjegjes te ndjekin detyrat e meposhtme;

- Të krijojnë, të vënë në zbatim dhe zhvillojnë “Planin e sigurisë rrugore”,
- Të studiojnë e analizojnë çdo aksident rrugor me pasoja të vleresojnë çështjet që dalin dhe të përcaktojnë veprimet për përmirësimin e gjendjes.
- Të rishikojnë faktorët e aksidenteve dhe masat për ndëshkimin e shkeljeve.
- Të ndjekin vënien në zbatim të rekomandimeve mbi inxhinierimin dhe sinjalistikën që i janë bërë enteve pronare të rrugës
- Të sigurojnë në mënyrë të vazhdueshme dhe të përshtatshme detyrimin për zbatimin e ligjit.
- Të ndikojnë që në shkolla të bëhet edukim efikas për njohjen e zbatimin e rregullave të qarkullimit rrugor
- Të krijojnë mundësi që personeli të trajnohet mbi legjislacionin aktual: Kodin rrugor, planët për sigurinë rrugore dhe mbi kërkesat aktuale të aktivitetit të detyrimit për zbatimin e ligjit.

Menyra efektive te drejtimit;

Përdorimi i modelit me katër faza

- **S**kanimin, Informacion per situaten
 - **A**nalizën,
 - **R**eagim
 - **V**lerësim:
-

Skanimi (studimi i problemeve)

- **Identifikimi i problemeve te efektshmerise se sherbimeve policore brenda komuniteteve/qarqeve**
- **Zgjidhja e çështjeve problematike / probleme që përputhen me "llojet e aksidenteve"**
 - 2 ose më shumë incidente
 - Të ngjashme në natyrë
 - Që mund të shkaktojnë dëm
 - Që publiku pret të bëhet diçka për to
- **Kur studiojme duhet te bazohemi tek kundravajtësi, tek vendndodhja, apo tek viktima?**
- **Përdorimi i çdo lloj informacioni (inteligjence) të mundshmeqe ndikon ne rritjen e sigurise**
- **Inspektimi i vendodhjeve të pikave të nxehta për aksidente me qëllim që të gjenden zgjidhje me anë të inxhinierimit apo me anë të strategjive të detyrimit për zbatimin e ligjit.**
- **Analizimi i raporteve mbi aksidentet për të përcaktuar një skemë të kohës, ditëve të javës, kushteve të motit kur ndodhin më shpesh aksidentet**

Analiza.

- Të kuptosh kushtet që bëjnë të mundur të ndodhë aksidenti.
- Çfarë kushtesh apo ngjarjesh i paraprijnë problemit?
- Çfarë e shoqëron problemin?
- Cilat janë pasojat e problemit?
- Sa shpesh përsëritet ai?
- Sa ishte kohëzgjatja e secilës nga rastet kur u përsërit problemi?
- Cilat janë përfundimet tuaja?
- Identifikoni burimet që mund të ndihmojnë në zgjidhjen e problemit
- Çfarë është bërë deri tani për të trajtuar problemin.
- Si mund të përcaktoni prioritetet dhe ku mund të bazohemi Psh.:
 - Metoda "Çadër" : një numër problemesh përnjëherësh
 - Më e lehta kundër më të vështirës
 - Më e shpejta kundër më të gjatës në kohë
 - Krijoni publicitet pozitiv për PSHSH
 - Më seriozja kundër më pak seriozes
 - Çështja që ka nevojë për më pak burime kundrejt asaj që ka nevojë për më shumë burime.

Reagimi (Përgjigjia)

- Zhvillimi dhe vënia në zbatim e zgjidhjeve
 - Strategjitë e mundshme (strategjitë për të gjetur ide të reja)
 - Cilat janë qëllimet
 - Çfarë burimesh kërkohen
 - Cili është përgjegjës / i ngarkuar të kryejë këtë detyrë
 - Si duhen mbledhur të dhënat me qëllim që të arrihet sukcesi
 - Cilat janë problemet e mundshme
 - Cilat janë proceset për analizën provizore (gjatë procesit) dhe për analizën finale.
 - Për të vendosur nëse duhet të të përgjigjeni duke përdorur burimet e policisë apo jo, është mirë të mendoheni se cilat do të ishin pasojat në të ardhmen nëse nuk i përdorni ato

Vlerësimi.

- Përcaktoni efektin që do të ketë reagimi juaj:
 - Po përparoni drejt qëllimit?
 - Si do ta kuptoni këtë?
 - Çfarë ndodh nëse plani anulohet?
 - Çfarë ndodh nëse plani nuk ndryshohet?
 - Strategji të reja për të rritur efikasitetin.
 - Si mund ta monitorojmë planin në të ardhmen?
 - Të gjitha burimet janë të kufizuara dhe kanë një kosto financiare.
 - Për të qenë sa më efikasë që të jetë e mundur dhe të suksesshëm, ne duhet të vlerësojmë dhe analizojmë.
-

Nivelet e zgjidhjes së problemit dhe të qenit krijues.

- Jo të gjitha problemet janë komplekse,
- jo të gjitha problemet kanë nevojë për burime të mëdha!
- Ato mund të shkojnë nga "problemi i thjeshtë" që zgjidhet nga një punonjes i vetëm, tek "problemi mesatar – një grup i vogël" / "ekip oficerësh tek problemi kompleks" – që kërkon bashkëpunim midis organizatave.

Të jesh krijues do te thote:

- te nxitesh mendimet,
- te krijosh mundësinë që të mësosh dhe te rritesh aftësitë profesionale të individit dhe ekipit.
- Të provosh dhe të dështosh,
- të mësosh nga ajo çfarë nuk funksionoi dhe te punosh për të përmirësuar metoden e punës

Përdorimi i SARV, ka një numër opsionesh

- **Pranimi i problemit,**
- **Transferimi i problemit.**
- **Eliminimi i problemit**
- **Menaxhimi më i mirë i problemit**

Policimi i drejtuar nga informacioni i saktë

- ❑ Çfarë ndodh, ku, kur, kush dhe si ta ndalojmë atë
 - ❑ Oficerët e duhur, aftësi të duhura, koha e duhur, vendi i duhur.
 - ❑ Bashkeveprim ndemjet strukturave të policisë rrugore.
 - ❑ Kontrolli i bazes së të dhënave
 - ❑ Kontrolli i asaj që kërkohet
 - ❑ Sistemet e informacionit
-

Policimi i drejtuar nga inteligjenca

- Rishikimi i vazhdueshëm
 - Cilësor, i përshtatshëm, në kohë, i nevojshëm
 - Sisteme informacioni të sigurta
-

Misioni i shërbimit të policisë rrugore

- Një funksion i rëndësishëm i drejtuesve të policisë rrugore është analiza e aksidenteve automobilistike dhe identifikimi i “pikave të zeza” për aksidente.
 - Nëpërmjet këtij procesi analize dhe pune në terren, hartohet një plan specifik për “pikën e zeze”, për reduktimin e aksidenteve.
 - Ky plan veprimi duhet të përcaktojë një ose më shumë rruge të reduktimit të aksidenteve,
-

Rruget qe ndiqen

- Detyrimet per zbatimin e ligjit
 - Edukimi
 - Marrëdhëniet me median
 - Mjete të tjera për shpërndarjen e Informacioni rreth trafikut
 - Inxhinjerimi i rrugeve
-

Zbatimi i ligjit të trafikut bazohet në tre pika kyçe:

- - Aktet normative me rregullat e trafikut
- - Sanksionet ligjore
- - Kontrolli i trafikut rrugor nga policia

Shkeljet të cilat kane ndikimi më të lartë në ndodhjen e aksidenteve

- ❑ Drejtimi i automjetit nën ndikimin e alkolit
 - ❑ Tejkalimi i normave të shpejtësisë
 - ❑ Shkelja e normave në parakalimin e mjeteve, qëndrimin dhe parkimin e automjeteve
 - ❑ Shkelja e rregullave në kryqezime dhe degezime
 - ❑ Mosrespektimi i distancave të sigurisë
 - ❑ Mos përdorimi i pajisjeve pasive të sigurisë
 - ❑ Gjendja teknike e mjeteve
-

Permiresimi inxhinjerik kerkon

- Zëvendësimi i sinjalistikës që mungon ose është e dëmtuar
- Kërkesë për sinjalistikë të re, shtesë ose për vizat e bardha.
- Rivijëzimi i vizave të bardha që mungojnë ose janë prishur.
- Zëvendësimi i shenjave rrugore që mungojnë ose janë prishur.
- Ndryshimi i kohëzgjatjes së sinjaleve me dritë, ku është e mundur.
- Kërkesë për sinjale me dritë shtesë, më të mëdha apo të reja.
- Instalim i sinjaleve apo shenjave paralajmëruese.
- Instalimi / Përmirësimi i ndriçimit në rrugë.
- Rekomandimet për riprojektimet e vogla apo të rëndësishme të kryqëzimeve.
- Kërkesat për korsi të veçantë për kthesat, të reja apo shtesë.
- Të vendosen/ të instalohen shigjeta që tregojnë kthesat.
- Rregullimi e kohëzgjatjes së sinjaleve për këmbësorët që kalojnë rrugën
- Sinjalet paralajmëruese për këmbësorët.

-
- Barrierat për këmbësorët.
 - Ndryshimet në strukturat ekzistuese të rrugëve.
 - Ndryshimet në skemat e rrugëve në ndërtim,
 - Ndryshimet në rregullat e parkimit, (nënkupton kontaktin me autoritetin e duhur)
 - Kërkesat për reduktimin e parkimit në kryqëzime, (kjo mund të lejojë një shikim më të mirë të trafikut që vjen përballë, pavarësisht nga drejtimi i lëvizjes së automjeteve.)
 - Stacione për autobuzat , vendqendrimi për taksitë, etj.
 - Instalimin e objekteve për ngadalesimin e trafikut, p.sh. kufizues të shpejtësisë (polici i shtrirë), apo paralajmërues për ulje shpejtësie.
 - Pastrimin e zonave të kufizuara apo pengesave të pamjes (pemë, ndërtime, etj)
 - Instalimin e mjeteve paralajmëruese të pamjes së paqartë.
 - Instalimin e paisjeve ndarëse të korsive në rrugë (tipe të ndryshme ndarësish)
 - Instalimi i paisjeve të reduktimit të forcës përplasëse.

Operacionet parandaluese

- ❑ Organizimi i sherbimeve policore në “kohë dhe vend”
 - ❑ Ulja e shpejtësisë së paracaktuar në sistemin e rrjetit rrugor
 - ❑ Ulja e numrit të drejtuesve nën ndikimin e alkolit
 - ❑ Ulja e normës së dëmtimeve nga zbatimi i rregullave të kundravajtjes dhe të tjera
 - ❑ Rritja e përdorimit të pajisjeve të sigurisë
 - ❑ Rritja e dukshmërisë në trafikun rrugor
-