



**Conseil économique
et social**

Distr.
GÉNÉRALE

TRANS/WP.29/2005/35
7 avril 2005

FRANÇAIS
Original: ANGLAIS

COMMISSION ÉCONOMIQUE POUR L'EUROPE

COMITÉ DES TRANSPORTS INTÉRIEURS

Forum mondial de l'harmonisation des Règlements
concernant les véhicules (WP.29)
(Cent trente-sixième session, 21-24 juin 2005,
point 4.2.6 de l'ordre du jour)

PROJET DE RECTIFICATIF 3 AU COMPLÉMENT 15 À LA SÉRIE 04
D'AMENDEMENTS AU RÈGLEMENT N° 16

(Ceintures de sécurité)

Communication du Groupe de travail de la sécurité passive (GRSP)

Note: Le texte reproduit ci-après a été adopté par le GRSP à sa trente-sixième session, il est transmis pour examen au WP.29 et à l'AC.1 (TRANS/WP.29/GRSP/36, par. 15). Il est basé sur le document TRANSP/WP.29/GRSP/2004/27 non modifié et sur le document informel GRSP-36-6 non modifié.

Le présent document est un document de travail distribué pour examen et commentaires. Son utilisation à d'autres fins n'engage que la responsabilité de l'utilisateur.

Les documents CEE sont également disponibles via Internet sur le site:

<http://www.unece.org/trans/main/welcwp29.htm>

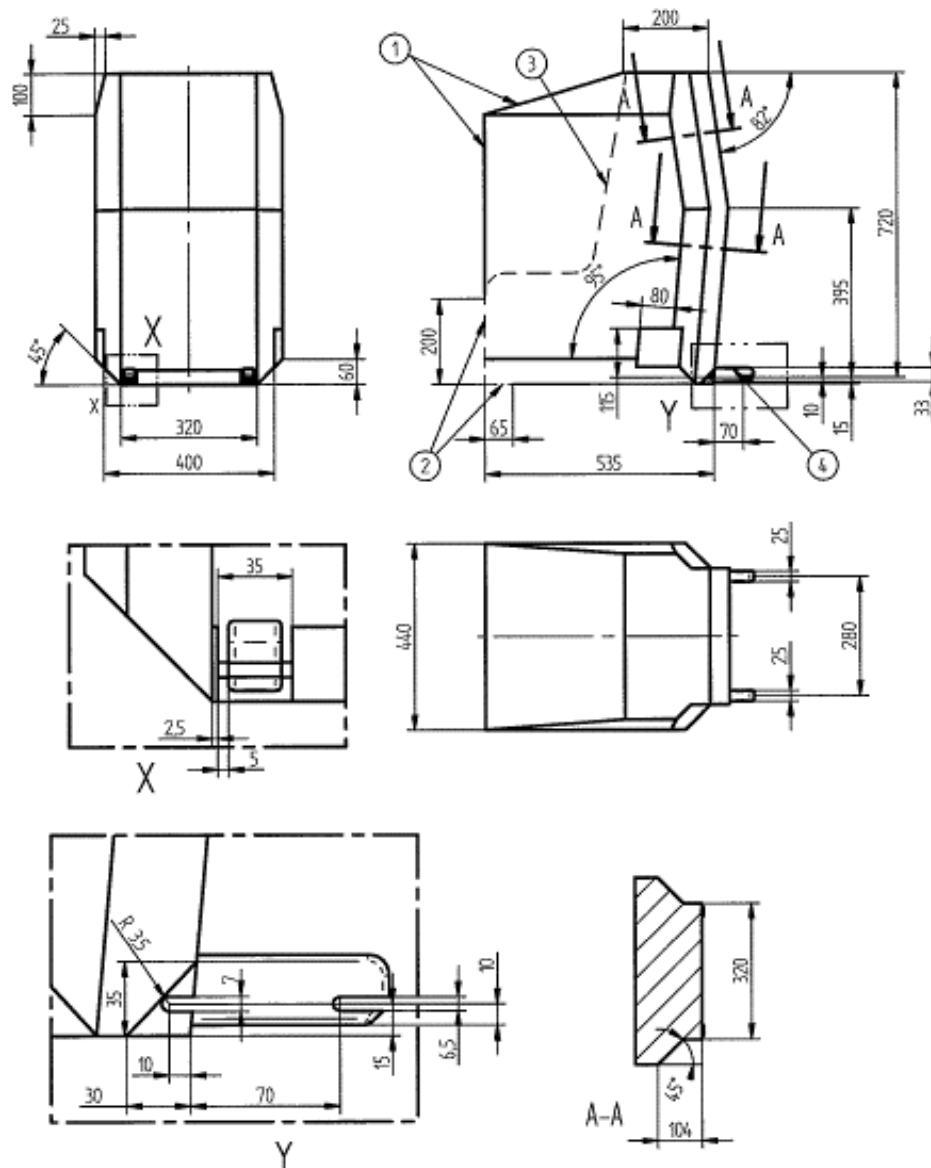
Paragraphe 8.3.5, lire:

«... Satisfaire aux prescriptions concernant l'information énoncées à l'annexe 17.
Tout véhicule de la catégorie M₁ doit être équipé de positions ISOFIX conformément aux prescriptions applicables du Règlement n° 14.

La première position ISOFIX doit permettre au moins l'installation d'un des trois gabarits face à la route définis à l'appendice 2 de l'annexe 17; la deuxième position ISOFIX doit permettre au moins l'installation de l'un des trois gabarits dos à la route définis à l'appendice 2 de l'annexe 17. Pour cette deuxième position ISOFIX, au cas où l'installation d'un gabarit dos à la route ne serait pas possible sur la deuxième rangée de sièges à cause de sa conception, l'installation de l'un des six gabarits est autorisée à n'importe quelle place du véhicule.».

Annexe 17 – Appendice 2, paragraphes 4.1 à 4.7, lire:

«4.1 Enveloppe d'un dispositif de retenue pour jeune enfant orienté face à la route de hauteur normale

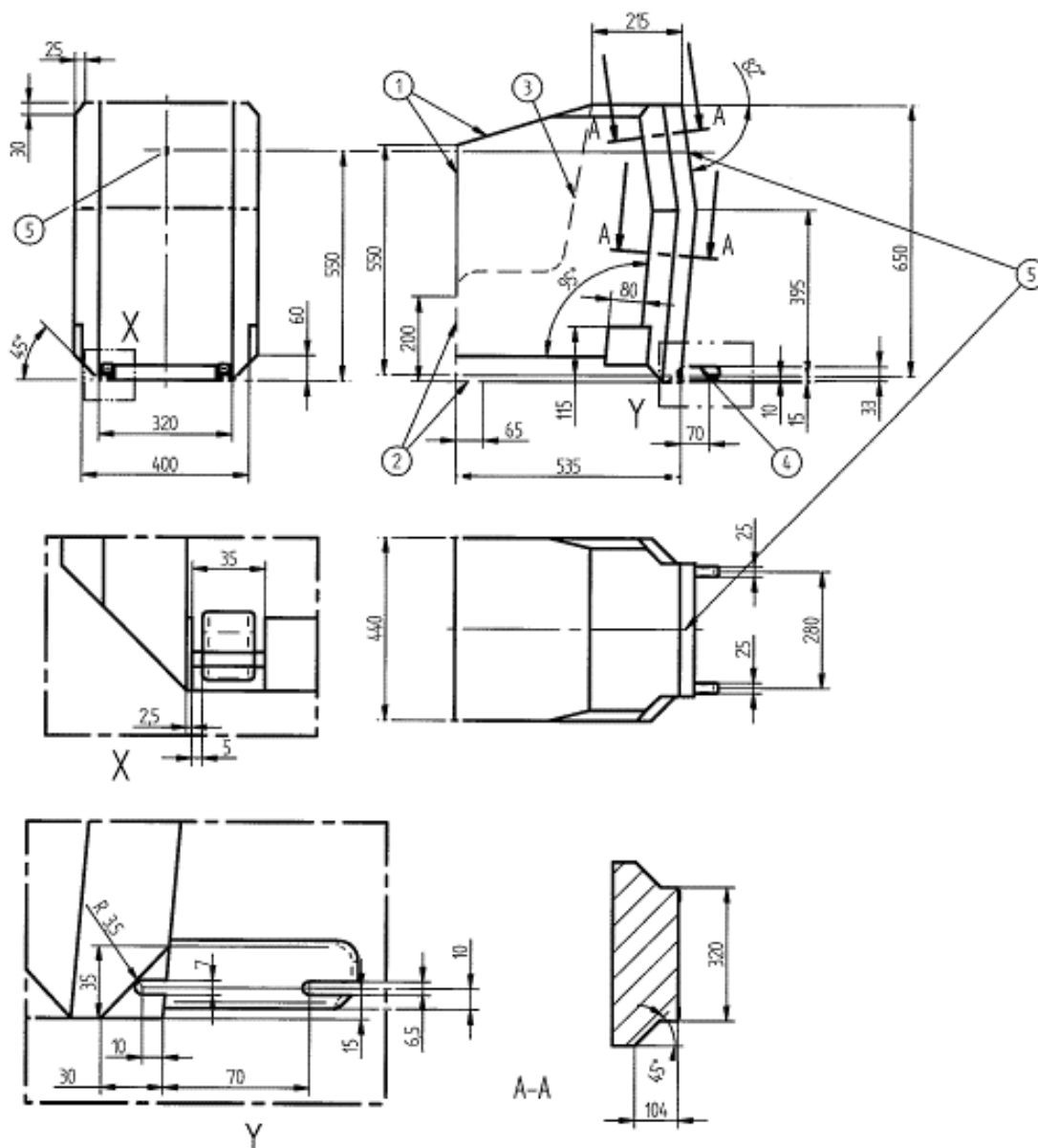


Légendes

1. Limites vers l'avant et vers le haut.
2. La ligne interrompue marque la zone où une béquille ou un élément similaire peut faire saillie.
3. Non disponible.
4. D'autres spécifications relatives à la zone d'accrochage sont énoncées dans le Règlement n° 44.

Figure 1 – Dimensions de l'enveloppe ISO/F3 d'un dispositif de retenue pour jeune enfant orienté face à la route de hauteur normale (720 mm) – Système ISOFIX CLASSE A.

4.2 Enveloppe d'un dispositif de retenue pour jeune enfant orienté face à la route de hauteur réduite

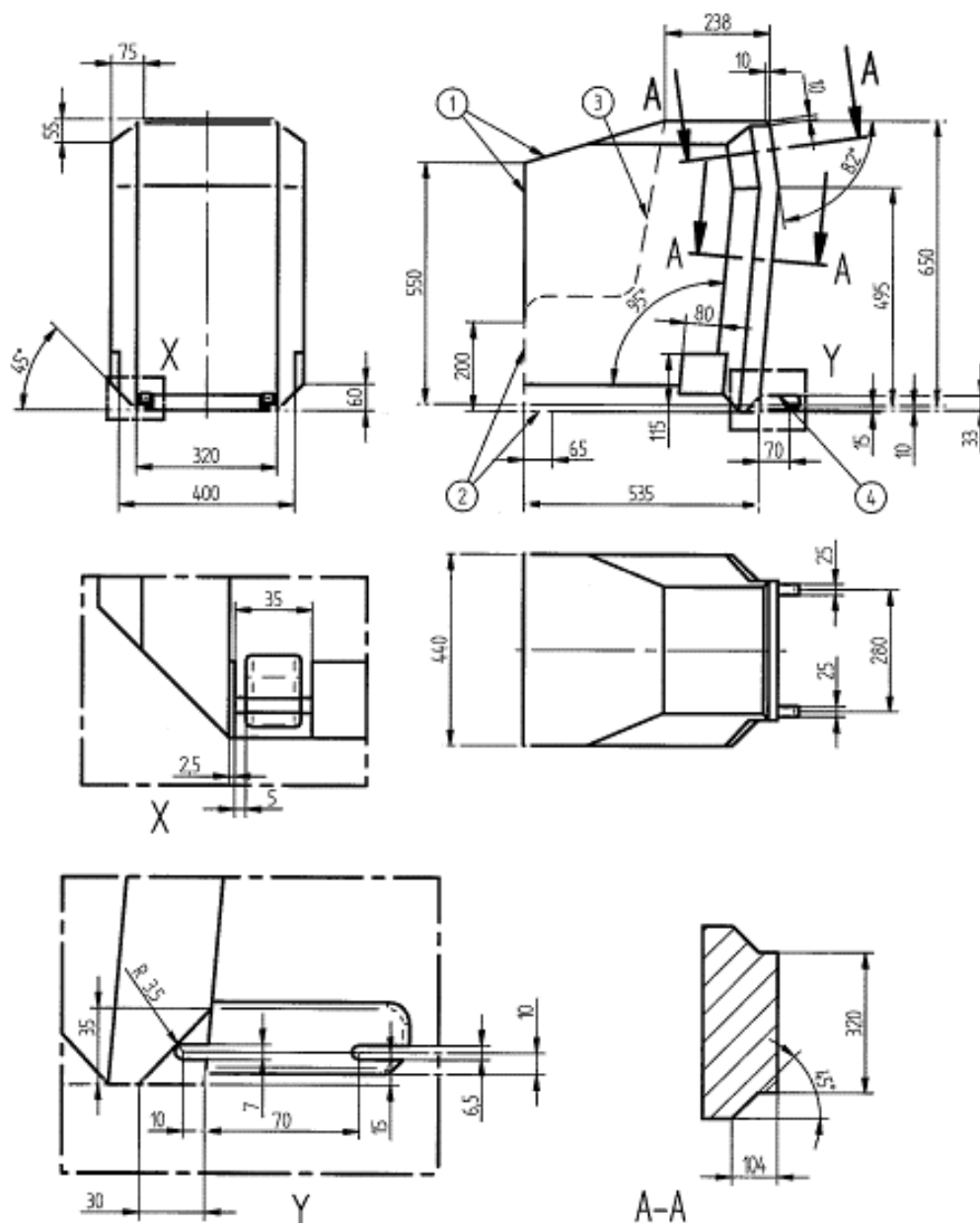


Légendes

1. Limites vers l'avant et vers le haut.
2. La ligne interrompue marque la zone où une béquille ou un élément similaire peut faire saillie.
3. Non disponible.
4. D'autres spécifications relatives à la zone d'accrochage sont énoncées dans le Règlement n° 44.
5. Points de fixation de la sangle de fixation supérieure.

Figure 2 – Dimensions de l'enveloppe ISO/F2 d'un dispositif de retenue pour jeune enfant orienté face à la route de hauteur réduite (650 mm) – Système ISOFIX CLASSE B.

4.3 Enveloppe d'un dispositif de retenue pour jeune enfant orienté face à la route de hauteur réduite, à face arrière deuxième version

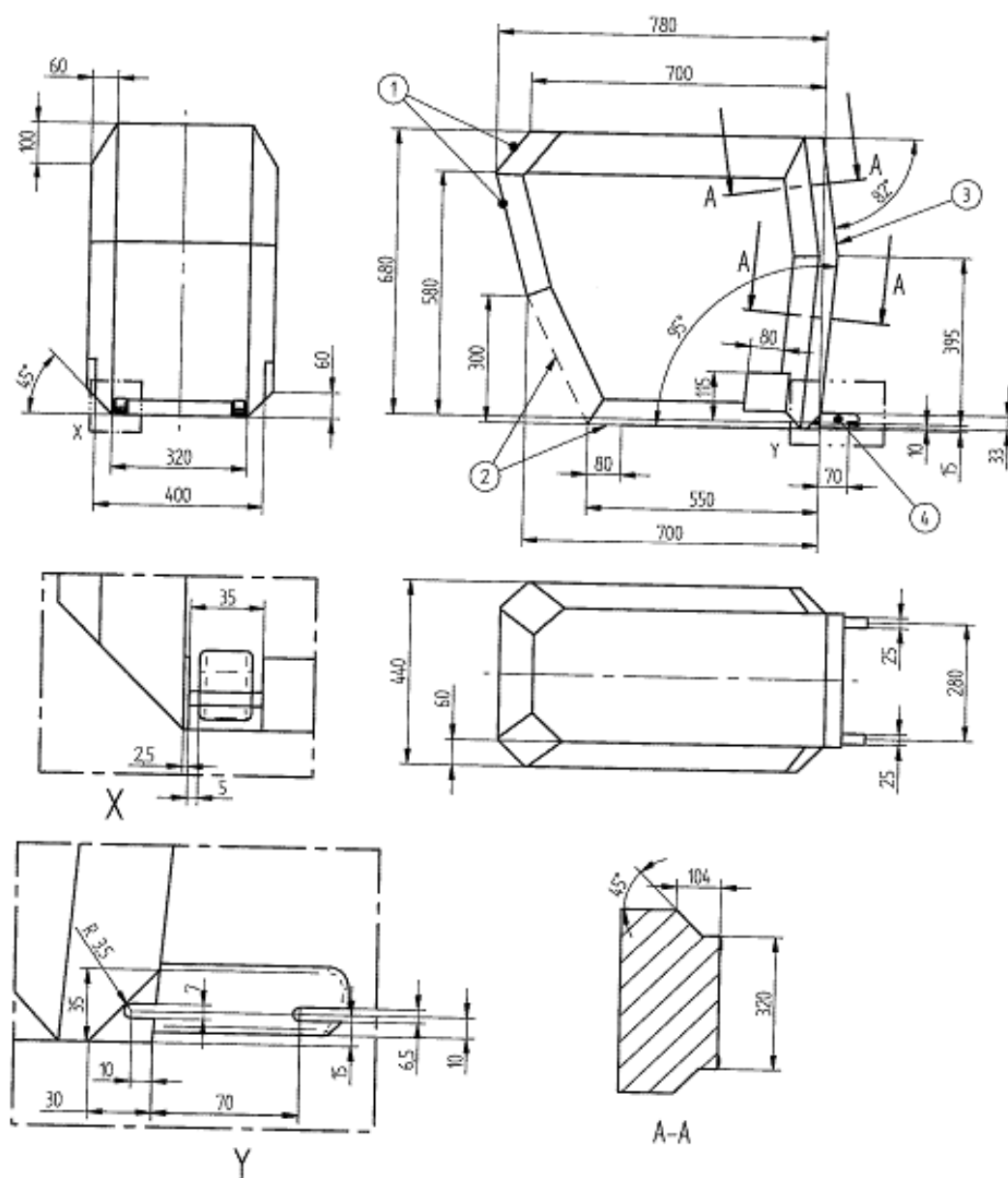


Légendes

1. Limites vers l'avant et vers le haut.
2. La ligne interrompue marque la zone où une béquille ou un élément similaire peut faire saillie.
3. Non disponible.
4. D'autres spécifications relatives à la zone d'accrochage sont énoncées dans le Règlement n° 44.

Figure 3 – Dimension de l'enveloppe ISO/F2X d'un dispositif de retenue pour jeune enfant orienté face à la route de hauteur réduite (650 mm), à face arrière deuxième version – Système ISOFIX CLASSE B1.

4.4 Enveloppe d'un dispositif de retenue pour enfant orienté dos à la route de dimension normale

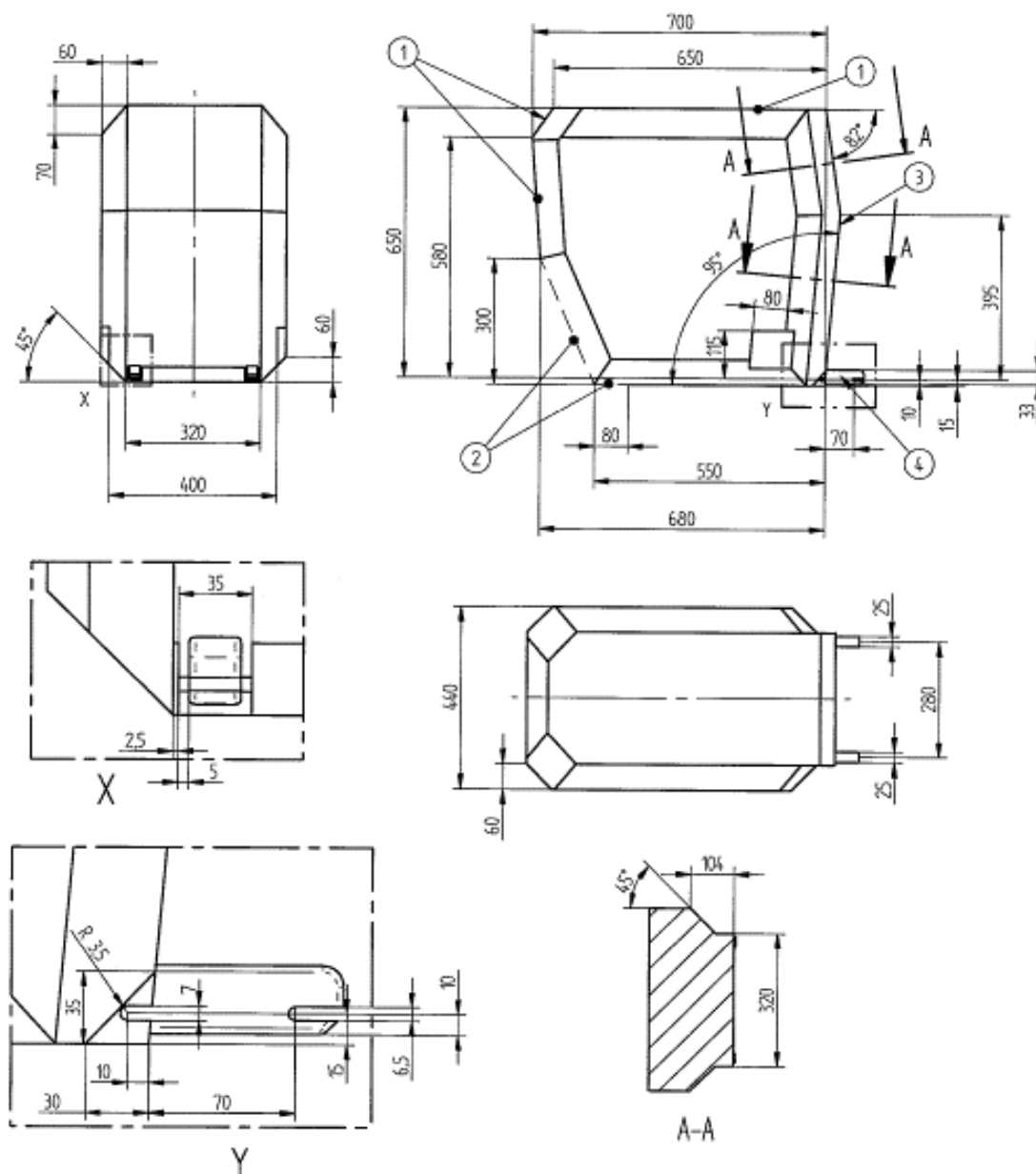


Légendes

1. Limites vers l'arrière et vers le haut.
2. La ligne interrompue marque la zone où une béquille ou un élément similaire peut faire saillie.
3. La limite vers l'arrière (à droite dans la figure) correspond à l'enveloppe face à la route de la figure 2.
4. D'autres spécifications relatives à la zone d'accrochage sont énoncées dans le Règlement n° 44.

Figure 4 – Dimensions de l'enveloppe ISO/R3 d'un dispositif de retenue pour jeune enfant orienté dos à la route de dimension normale – Système ISOFIX CLASSE C.

4.5 Enveloppe d'un dispositif de retenue pour jeune enfant orienté dos à la route de dimension réduite

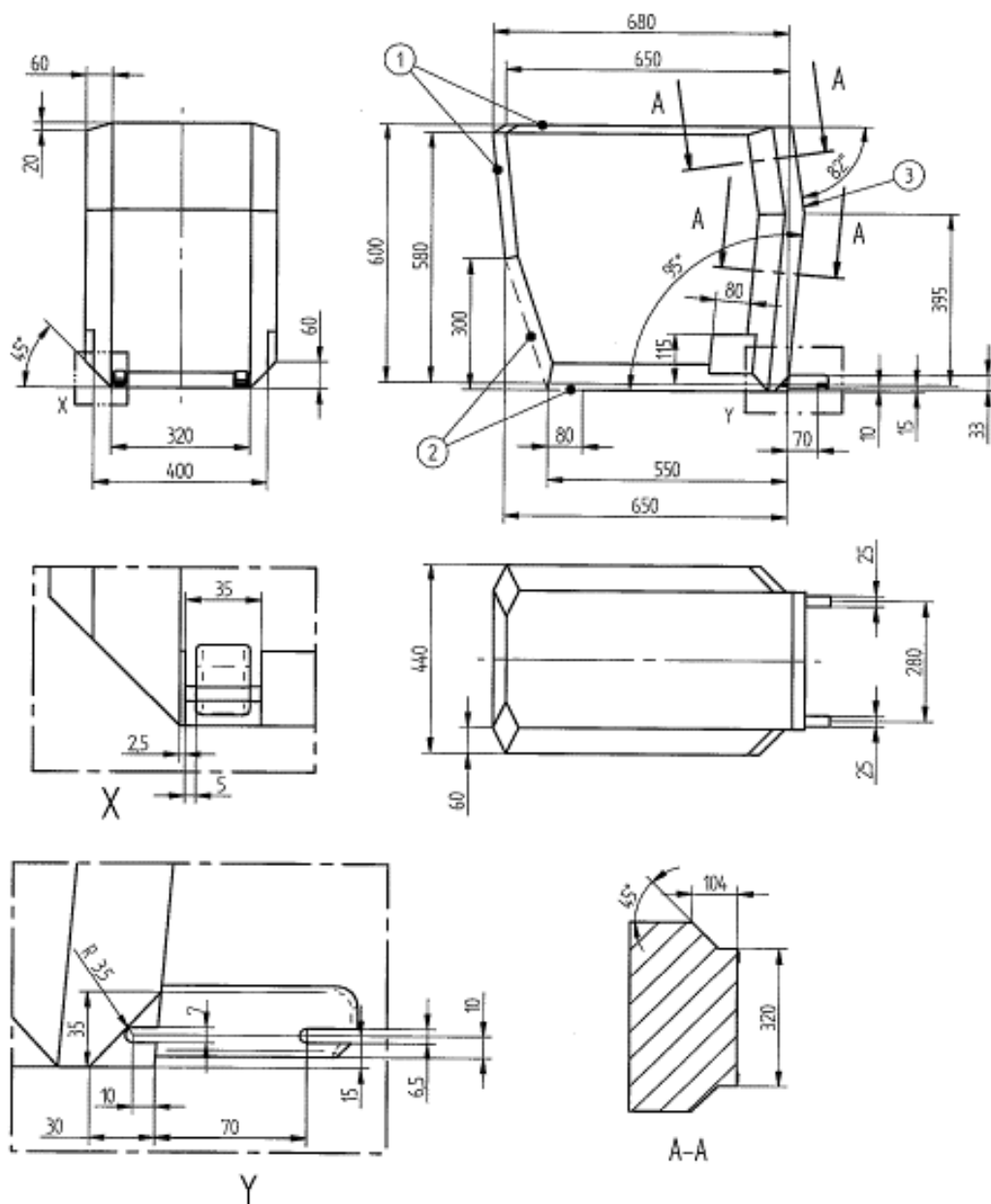


Légendes

1. Limites vers l'arrière et vers le haut.
2. La ligne interrompue marque la zone où une béquille ou un élément similaire peut faire saillie.
3. La limite vers l'arrière (à droite dans la figure) correspond à l'enveloppe face à la route de la figure 2.
4. D'autres spécifications relatives à la zone d'accrochage sont énoncées dans le Règlement n° 44.

Figure 5 – Dimensions de l'enveloppe ISO/R2 d'un dispositif de retenue pour jeune enfant orienté dos à la route de dimension réduite – Système ISOFIX CLASSE D

4.6 Enveloppe d'un dispositif de retenue pour bébé orienté dos à la route

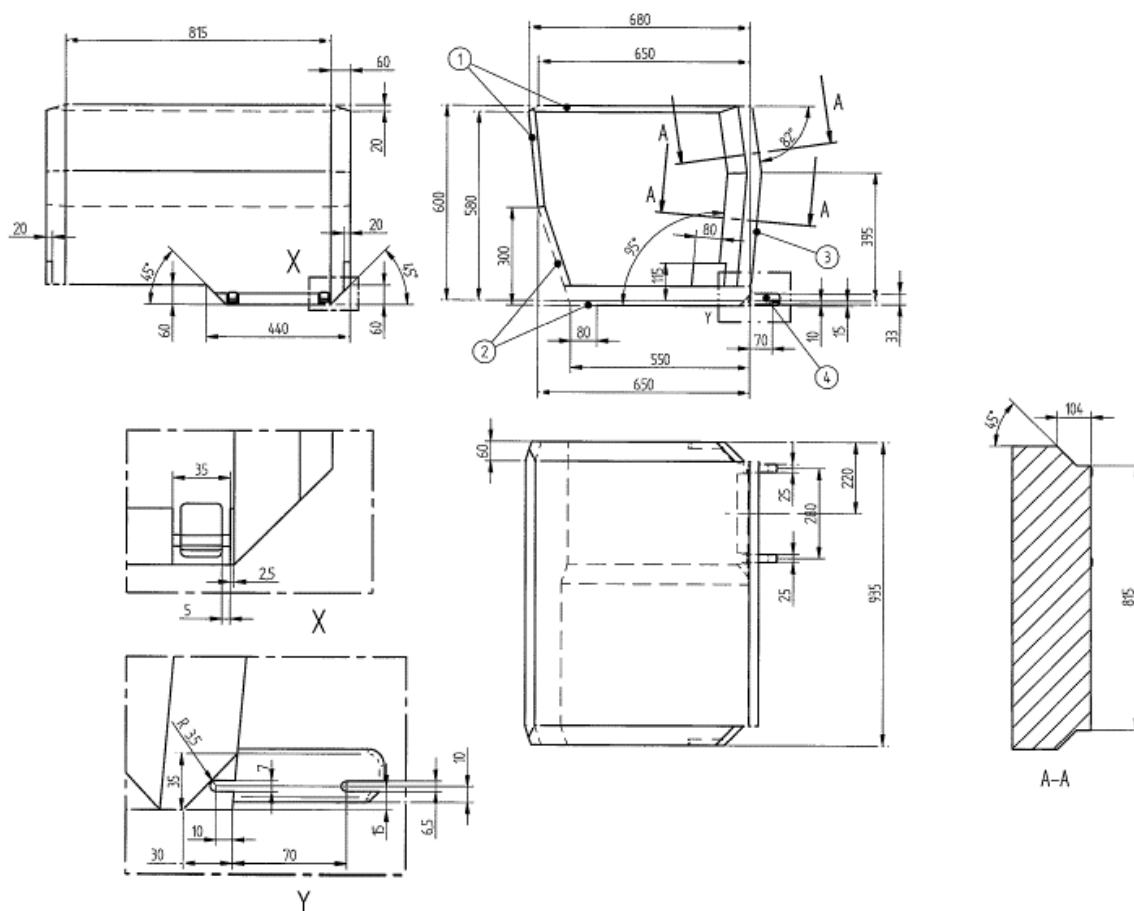


Légendes

1. Limites vers l'arrière et vers le haut.
2. La ligne interrompue marque la zone où une béquille ou un élément similaire peut faire saillie.
3. La limite vers l'arrière (à droite dans la figure) correspond à l'enveloppe face à la route de la figure 2.
4. D'autres spécifications relatives à la zone d'accrochage sont énoncées dans le Règlement n° 44.

Figure 6 – Dimensions de l'enveloppe ISO/R1 d'un dispositif de retenue pour bébé orienté dos à la route – Système ISOFIX CLASSE E.

4.7 Enveloppe de dispositif de retenue pour enfant orienté vers le côté



Légendes

1. Limites vers l'arrière et vers le haut.
2. La ligne interrompue marque la zone où une béquille ou un élément similaire peut faire saillie.
3. La limite vers l'arrière (à droite dans la figure) correspond à l'enveloppe face à la route de la figure 2.
4. D'autres spécifications relatives à la zone d'accrochage sont données dans les figures 2 et 3 de la norme ISO 13216-1.

Figure 7 – Dimensions de l'enveloppe ISO/L1 d'un dispositif de retenue pour enfant orienté vers le côté – Système ISOFIX CLASSE F ou dimension ISO/L2 pour un dispositif orienté symétriquement dans le sens opposé – Système ISOFIX CLASSE G».
