

ГЛАВА 7

НЕКОТОРЫЕ АСПЕКТЫ ФУНКЦИОНИРОВАНИЯ РЫНКОВ ТРУДА В ВОСТОЧНОЙ ЕВРОПЕ И СНГ

С начала экономической трансформации рынки труда в восточной Европе и СНГ пережили глубокие изменения. В настоящей главе внимание заостряется на отдельных аспектах их перестройки, таких как изменения в системах страхования от безработицы и некоторые специфические гендерные сдвиги на рынке труда.

Защита от безработицы является важным компонентом систем социального страхования, особенно с учетом роста безработицы в этом регионе: в середине 2002 года общее число безработных достигло 8,5 млн. человек в восточной Европе и порядка 10 млн. в СНГ. Но за последнее десятилетие довольно щедрые схемы защиты от безработицы (с точки зрения критериев предоставления, сумм и продолжительности выплаты пособий), введенные в начале переходного периода, под давлением проблемы бюджетных дефицитов были урезаны. Вследствие этого сфера охвата системами пособий по безработице и суммы таких пособий уменьшились, а в некоторых восточно-европейских странах в период с 1991 по 2002 год сократились более чем наполовину. В середине 2002 года во многих из этих стран пособия по безработице получали не более пятой части безработных. Хотя в некоторых странах СНГ охват шире, суммы пособий в сопоставлении со средними размерами заработной платы, как правило, меньше, чем в восточной Европе. Ответственность за системы страхования от безработицы в восточной Европе уже более не лежит на секторе предприятий, однако в большинстве стран СНГ этого изменения пока еще не произошло. Восточноевропейская модель, как представляется, привела к более эффективному перераспределению рабочей силы в пределах отдельных секторов и между секторами; кроме того, она дает более высокие показатели зарегистрированной безработицы, тогда как в СНГ все еще велики размеры скрытой безработицы.

Широко признано, что от ухудшения условий на рынках труда особенно серьезно пострадали женщины, поскольку в результате принятия мер жесткой экономии на макроэкономическом уровне они лишились прежних не связанных с заработной платой льгот, пособий и услуг, которые делали их участие в оплачиваемой трудовой деятельности экономически оправданным. Однако во второй половине 90-х годов благодаря общему прогрессу в области реформ и оживлению в экономике относительные позиции женщин на рынках труда начали улучшаться. Разрыв в уровнях заработной платы между мужчинами и женщинами также в целом сократился, хотя это обусловлено главным образом его уменьшением в тех секторах и сферах занятий, где он уже был невелик и где относительные уровни заработной платы были в группе самых низких, то есть в секторах, где женщины традиционно доминировали. Таким образом, несмотря на улучшение положения в последнее время, предстоит еще пройти долгий путь, прежде чем женщины смогут рассчитывать на равные возможности и равное отношение к ним на рынках труда этих стран.

7.1 Изменения в системах пособий по безработице в восточной Европе и СНГ

В начале переходного периода правительства, как правило, подчеркивали важное значение всеохватывающих сетей социальной защиты и обещали защищать уязвимые группы путем обеспечения для них минимального уровня дохода. Среди прочих типов социального страхования важная роль отводилась также защите от безработицы. В целях упорядочения процесса адаптации рынков труда к новым условиям в контексте проводившихся экономических и социальных реформ в большинстве стран были взяты на вооружение как активные, так и пассивные меры политики на рынках

труда. Оглядываясь назад, можно отметить, что на этом первом этапе более приоритетное значение, как представляется, придавалось пассивной политике на рынках труда, в том числе таким мерам, как поддержка доходов безработных⁵⁷⁸. Первоначально системы страхования от безработицы были довольно щедрыми с точки зрения

⁵⁷⁸ В условиях роста безработицы и крайней ограниченности бюджетных средств на проведение политики на рынках труда большинство средств в этот период выделялось на схемы поддержки доходов и досрочного выхода на пенсию. В большинстве стран с переходной экономикой даже к 1996–1997 годам ресурсы, ассигновывавшиеся для выплат компенсаций безработным, составляли порядка 60–80 процентов от общего объема средств, выделявшихся на реализацию политики на рынках труда. А. Nesporova, *Employment and Labour Market Policies in Transition Economies* (Geneva, ILO, 1999).

критериев, сумм и продолжительности их выплат⁵⁷⁹. Однако с течением времени национальное трудовое законодательство существенно и многократно пересматривалось. В условиях роста безработицы и разбалансированности бюджетов критерии и уровни пособий стали устанавливаться значительно более жестко, чтобы экономить и без того ограниченные ресурсы и подтолкнуть безработных к поиску и получению новой работы.

В настоящем разделе анализируются некоторые из основных изменений в системах страхования от безработицы за последнее десятилетие и оценивается нынешнее состояние систем защиты от безработицы в восточной Европе и странах СНГ. Чтобы высветить основные характеристики и различия подобных схем – критерии получения права на пособия, охват (доля получателей пособий в общем числе безработных), а также суммы и продолжительность выплаты пособий, – приводятся межстрановые сопоставления. При этом отслеживается также эволюция политики в области защиты от безработицы.

и) Системы выплаты компенсаций за безработицу в первые годы переходного периода

На заре переходного периода безработица была ничтожно малой, и те, кто разрабатывал политику, не рассматривали возникновение устойчивых и высоких уровней безработицы в качестве серьезной угрозы. В результате этого большинство новых правительств восточноевропейских стран предусмотрели довольно щедрые пособия по безработице с точки зрения как критериев, так и сумм и продолжительности выплаты пособий⁵⁸⁰. Однако, когда в группе стран, раньше других вставших на путь реформ, этот процесс пошел полным ходом и набрала обороты реструктуризация, резко возросла открытая безработица (в большинстве случаев превысив 10-процентную планку), а вместе с этим вырос и объем истребованных пособий из тех средств, которые выделялись на проведение политики на рынках труда. С учетом давления на государственные финансы и необходимости принятия мер бюджетной экономии многие страны после 1991 года ужесточили режим выплаты пособий и сделали их не такими щедрыми, как прежде: условия доступа к этим пособиям во всех восточноевропейских странах были сделаны более жесткими, период их выплаты сокращен, а "коэффици-

ент замещения" (коэффициент отношения пособий к средней заработной плате) был снижен⁵⁸¹.

В результате установления более жестких критериев доступа к пособиям доля безработных, получавших пособия, в период между 1991 и 1994 годами резко сократилась (диаграмма 7.1.1). В Словакии, например, доля получавших поддержку на уровне доходов зарегистрированных лиц, ищущих работу, снизилась почти с трех четвертей до менее чем одной четверти; в Венгрии их доля сократилась за этот же период более чем наполовину, примерно до 37 процентов. Заметно снизились и коэффициенты замещения (диаграмма 7.1.1). Наиболее радикальные сокращения были произведены в Болгарии, где в период с 1991 по 1994 год уровень пособий был урезан почти наполовину, до 35 процентов от средней заработной платы, и в Польше, где он был снижен с 50 до 36 процентов. Помимо общего уменьшения охвата пособиями и их размеров в ряде стран были сокращены также сроки их выплаты. Так, максимальная продолжительность выплаты пособий по безработице в Чешской Республике была уменьшена с 12 до 6 месяцев; в Венгрии – с двух лет до 9 месяцев; а в Польше система бессрочных пособий была заменена системой, предусматривающей максимальную продолжительность их выплаты в течение 12 месяцев.

Это урезание систем пособий по безработице оказало двойственное воздействие на состояние рынков труда в странах восточной Европы⁵⁸². Во-первых, это напрямую привело к сокращению доходов лиц, не имеющих работы. Но, во-вторых, ужесточение критериев доступа к пособиям в сочетании с экономическим оживлением, начавшимся в 1993–1994 годах, способствовало определенной стабилизации уровней зарегистрированной безработицы, поскольку стимулы к регистрации у безработных значительно снизились. Кроме того, в результате сокращения пособий превышение показателей зарегистрированной безработицы над уровнями безработицы, рассчитывавшимися по результатам обследований рабочей силы, которое было характерным для данных по безработице во многих странах в начале 90-х годов, в большинстве случаев значительно уменьшилось или даже полностью исчезло⁵⁸³.

⁵⁷⁹ Проводя различие между этими двумя типами политики на рынке труда, следует учитывать, что если пассивная политика на рынке труда, то есть, по сути, создание систем компенсации за безработицу, является слишком щедрой, то она может создать стимулы для того, чтобы безработные оставались на социальном попечении государства более длительное время, чем в случае отсутствия подобных систем. Напротив, активная политика на рынке труда, то есть оказание помощи в поиске другой работы, услуг по переподготовке, организация общественных работ, предоставление субсидий для создания новых рабочих мест и поощрение самостоятельной занятости, направлена на поощрение работников к поиску новой работы и на облегчение получения такой работы.

⁵⁸⁰ Более подробный анализ см. ЕЭК ООН, *Обзор экономического положения Европы в 1993–1994 годах*, стр. 199–200.

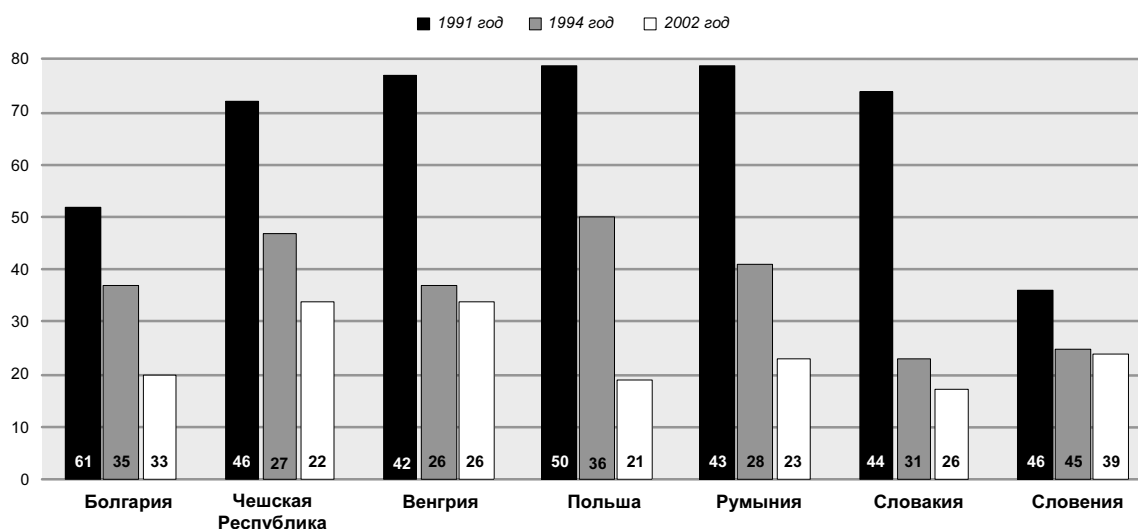
⁵⁸¹ S. Scarpetta, A. Reutersward, "Unemployment benefit systems and active labour market policies in central and eastern Europe: an overview", в: OECD, *Unemployment in Transition Countries: Transient or Persistent?* (Paris), 1994; и International Social Security Association, *Restructuring Social Security in Central and Eastern Europe. A Guide to Recent Developments, Policy Issues and Options* (Geneva), 1994.

⁵⁸² A. Nesporova, "Unemployment in the transition economies", *op. cit.*

⁵⁸³ В странах, где такое превышение все еще сохраняется, это может служить отражением изъянов в использовании схем государственного социального вспомоществования. Так, например, во втором квартале 2002 года уровни безработицы, рассчитанные по результатам обследований рабочей силы, составляли 15,2 процента в Хорватии и 5,9 процента в Словении, тогда как по статистике зарегистрированной занятости цифры были гораздо выше: соответственно, 22,2 и 11,3 процента. Аналогичные различия между этими двумя показателями (хотя и не столь рельефно выраженные) существуют также в Венгрии и Румынии.

ДИАГРАММА 7.1.1

Доля безработных, получающих пособия, и коэффициенты замещения^a зарплаты пособиями в отдельных восточноевропейских странах, 1991, 1994 и 2002 годы (В процентах)



Источник: Оценки секретариата ЕЭК ООН на основе данных национальной статистики и сообщений, полученных непосредственно от национальных статистических управлений.

Примечание: Цифры в столбиках означают соответствующие коэффициенты замещения.

^a Определяются как среднее пособие по безработице в процентах от средней заработной платы по стране.

Несмотря на падение коэффициентов замещения в восточной Европе, их уровни все же были значительно выше, чем в СНГ: в 1994 году они колебались от порядка 26 процентов в Чешской Республике и Венгрии до 45 процентов в Словении. Имеющиеся данные по странам СНГ указывают на то, что в 1994 году эти коэффициенты составляли около 10 процентов в Беларуси, 18 процентов в России и 14 процентов в Украине. При этом 18-процентный коэффициент в России был эквивалентен лишь примерно 30 процентам от уровня прожиточного минимума. Такие низкие уровни пособий не только были неэффективными в качестве мер социальной защиты, но и практически не создавали стимулов для регистрации безработных, что является одной из главных причин крайне низких показателей официальной безработицы в России и большинстве стран СНГ⁵⁸⁴.

⁵⁸⁴ Уровни зарегистрированной безработицы в СНГ в этот период были исключительно низкими как в сопоставлении с падением объемов производства (в период с 1990 по 1994 год падение ВВП нарастающим итогом составило около 37 процентов в Беларуси и почти 50 процентов в России и Украине), так и в сопоставлении с восточноевропейскими показателями (в этих странах они варьировались в основном от 12 до 17 процентов, тогда как в большинстве стран СНГ эти показатели не превышали 3 процентов). Помимо слабых стимулов к регистрации (недостаточно развитые сети служб занятости, по крайней мере на первых порах, и низкие уровни пособий, которые к тому же зачастую выплачивались с задержками) это может быть объяснено сочетанием специфических черт экономической политики в этих странах и искаженной структурной стимулов на государственных и новых приватизированных предприятиях. ЕЭК ООН, *Обзор экономического положения Европы в 1994–1995 годах*, стр. 171–172.

ii) Дальнейшее развитие событий и текущее положение дел

а) Безработица

Достигнув пика в конце 1993 или начале 1994 года, уровни безработицы в большинстве восточноевропейских стран стабилизировались и даже начали снижаться благодаря значительному оживлению экономики и активной политике на рынке труда в некоторых из них. Однако со второго полугодия 1998 года рост безработицы возобновился, и в 2000–2001 годах во многих странах безработица достигла самого высокого уровня с начала переходного периода в 1989 году (диаграмма 7.1.2)⁵⁸⁵. В результате этого безработица в 2002 году превратилась даже в более серьезную проблему, чем в 1993 году, когда она достигла своего первого пика. Масштабы этой проблемы можно проиллюстрировать, отметив, что в середине 2002 года общее число зарегистрированных безработных в регионе достигло 8,5 млн. человек – почти на 1 млн. больше, чем в 1993 году.

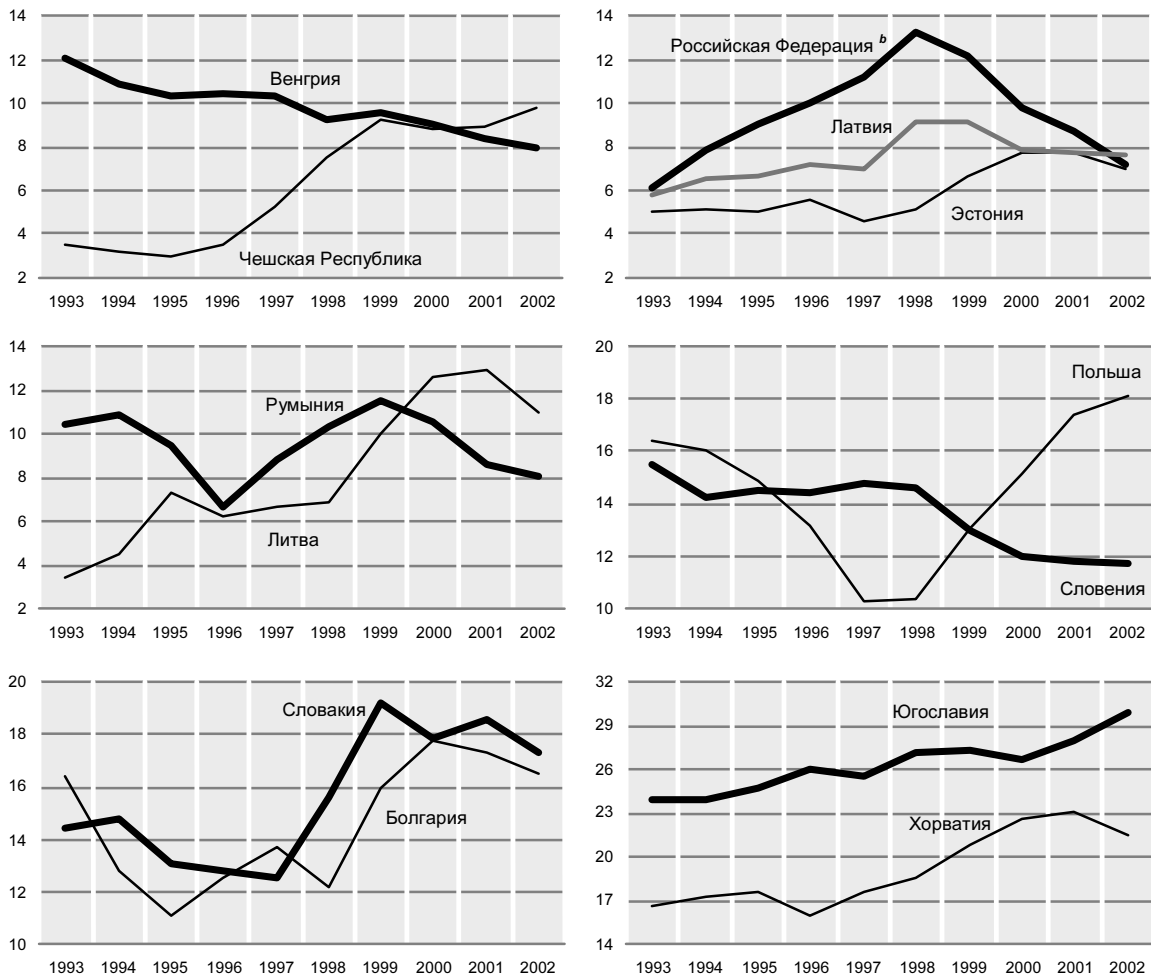
В СНГ статистические данные о регистрируемой безработице остаются ненадежными, поскольку значительная доля безработных (по оценкам, в разных стра-

⁵⁸⁵ Сочетание факторов, вызвавших возобновление роста безработицы, варьировалось по странам, но во всех странах важную роль сыграли экономический кризис в России, ускорение реструктуризации предприятий (отчасти в связи с прогрессом на переговорах о присоединении к ЕС) и межсекторальные корректировки. ЕЭК ООН, *Обзор экономического положения Европы, 2001 год, № 1*, стр. 155–159; см. также *Oxford Analytica East Europe Daily Brief*, 11 October 2001.

ДИАГРАММА 7.1.2

Регистрируемая безработица в отдельных восточноевропейских странах и Российской Федерации, 1993–2002 годы^a

(В процентах от численности экономически активного населения, на конец периода)



Источник: Общая база данных ЕЭК ООН.

^a За 2002 год – оценки.^b На основе определения МОТ.

нах от 50 до 80 процентов всех безработных), даже желая работать, не регистрируются в службах занятости из-за слабых стимулов к этому⁵⁸⁶. В середине 2002 года показатели регистрируемой безработицы в большинстве случаев колебались в пределах 2–3 процентов, хотя обследования рабочей силы, проведенные в некоторых

из этих стран, свидетельствуют о значительно более высоких уровнях безработицы⁵⁸⁷.

б) Основные характеристики систем страхования от безработицы в 2002 году

В таблице 7.1.1 дается краткое описание основных характеристик систем пособий по безработице в восточной Европе и СНГ в 2002 году.

Право на получение пособия

В восточной Европе лица, зарегистрированные на данный момент службой занятости, имеют право на получение пособия по безработице, если они прорабо-

⁵⁸⁶ В России ограниченные возможности служб занятости в деле оказания помощи в поиске работы в сочетании с низкими уровнями пособий, крайне незначительной помощью по истечении сроков выплаты пособий и общие финансовые трудности представляют собой главные причины значительного и устойчивого разрыва между совокупными уровнями безработицы и уровнями регистрируемой безработицы. В то же время в российской экономике образовывалось значительное число вакантных мест, и безработные, обладавшие необходимыми навыками, находили возможности получить работу самостоятельно, не прибегая к помощи государства. Р. Капелюшников, *Общая и регистрируемая безработица: в чем причины разрыва?*, Государственный университет – Высшая школа экономики (Москва), 2002 год, стр. 48.

⁵⁸⁷ Данные о масштабах разрыва между этими двумя показателями безработицы см. таблицу 3.4.2 в главе 3.4.

тали как минимум 6 месяцев за предыдущие 12 месяцев (Венгрия, Румыния) или 9–12 месяцев за несколько более длительный период (Албания, Болгария, Латвия, Словения, Хорватия, Чешская Республика и Эстония). В Литве и Словакии для обретения такого права требуется проработать 24 месяца на протяжении трех предыдущих лет. В более новых законах, как правило, устанавливаются более длительные периоды предшествующей занятости, с тем чтобы избежать многократной подачи заявлений на получение пособия теми, кто вновь и вновь становится безработным после коротких периодов занятости на сезонных работах, общественных работах и т. д.⁵⁸⁸ В значительном числе стран лица, которые покинули свою предыдущую работу в добровольном порядке или были уволены, а также те, кто впервые выходит на рынок труда, не имеют права на получение пособия по безработице. В то же время военная служба или уход за ребенком в некоторых странах приравниваются к занятости. В целом критерии, определяющие такое право, в СНГ являются менее жесткими. В большинстве из них минимальный требуемый период занятости составляет 3 месяца за предыдущие 12 месяцев. В Грузии, Кыргызстане и Украине системами страхования от безработицы не требуется предшествующая занятость, а само право на получение пособия определяется фактом регистрации и критериями наличия средств к существованию.

Финансирование систем страхования от безработицы

Относительная значимость трех источников финансирования фондов страхования от безработицы (то есть взносов работников, работодателей и правительства) значительно различается между странами, но в большинстве случаев основное бремя ложится на работодателей. Взносы работников редко превышают 1 процент от их заработков (таблица 7.1.1). Кроме того, в схемах страхования в СНГ, за исключением Грузии, не предусматривается никаких взносов самих работников. Взносы работодателей в большинстве случаев варьируются в пределах 1–3 процентов фонда заработной платы, но имеются и относительно высокие ставки в Албании и Румынии – соответственно, 6 и 5 процентов. Правительства в большинстве случаев берут на себя обязательство покрывать любой возникающий дефицит. Россия здесь составляет исключение ввиду того, что с 2001 года, когда взнос работодателей (1,5 процента от фонда заработной платы) был отменен, правительство взяло на себя покрытие всех расходов на страхование от безработицы. В качестве другой крайности можно

назвать Болгарию, Венгрию, Словакию и Эстонию⁵⁸⁹, где правительства вообще не участвуют в финансировании фонда страхования от безработицы.

Сроки выплаты пособий

Существуют два основных типа страхования от безработицы: схемы с фиксированным сроком выплаты пособий и схемы, в которых эти сроки поставлены в зависимость от ряда различных факторов. Во всех странах СНГ, указанных в таблице 7.1.1, предусматриваются фиксированные сроки выплаты пособий. В большинстве из них этот срок составляет 6 месяцев, однако в Армении, России и Украине выплаты производятся в течение 12 месяцев. Во многих восточноевропейских странах, напротив, продолжительность выплаты пособий не является единообразной, а поставлена в зависимость от периода, в течение которого производились выплаты в фонд страхования от безработицы⁵⁹⁰. В числе других факторов, которые могут повлиять на сроки выплаты пособий, можно назвать возраст претендента либо причины утраты работы или безработицы; определенную роль может также играть положение на местном рынке труда⁵⁹¹. В большинстве восточноевропейских стран пособия выплачиваются в течение 6–12 месяцев. У людей, имеющих лишь ограниченный трудовой стаж, эти сроки могут быть довольно короткими (всего 78 дней в Хорватии и 3 и 4 месяца, соответственно, в Словении и Болгарии). Таким образом, лица старших возрастов, теряющие работу, могут получать так называемые предпенсионные пособия либо им может предлагаться вариант досрочного выхода на пенсию⁵⁹².

Охват схем страхования от безработицы

В середине 2002 года доля безработных, получавших пособия, была относительно высокой в Венгрии, Латвии, Чешской Республике и Эстонии (примерно от 35 до 50 процентов, см. таблицу 7.1.1). В остальных восточноевропейских странах охват в среднем составлял лишь около 20 процентов и был очень ограниченным в Албании и Латвии – соответственно, 7 и 11 процентов. Поразительным является то, что группа стран, в которых показатели охвата более высоки, включает в себя страны с относительно низкими (в пределах однозначных величин) уровнями безработицы, тогда как во второй группе (с низкими показателями охвата) уровни безработицы очень высоки. Так, в Болгарии, Польше, Словакии и Хорватии, где уровень безработицы превышает 17 процентов, пособия по безработице получает лишь одна пятая или даже меньшая

⁵⁸⁸ В Эстонии, например, в недавно принятом законе о страховании от безработицы требуемый период предшествующей занятости увеличен с 6 до 12 месяцев. В Болгарии поправками к Кодексу обязательного социального страхования, принятыми в середине 2002 года, устанавливается единый минимальный страховой период в 9 месяцев вместо 6 месяцев, которые до этого предусматривались для сезонных рабочих. Этими новыми правилами из списка претендентов фактически исключается значительная когорта сезонных работников, у которых продолжительность работы редко превышает 7 месяцев в году.

⁵⁸⁹ В соответствии с новым законом, принятым в 2001 году.

⁵⁹⁰ Одной из таких стран является Словения. См. таблицу 7.1.1.

⁵⁹¹ Польша является единственной страной, где сроки выплаты пособий зависят от уровня безработицы в регионе, где проживает претендент. См. таблицу 7.1.1.

⁵⁹² В Венгрии, например, работодатель обязан выплатить увольняемому работнику с 20-летним страховым стажем сумму, эквивалентную размеру пенсии по старости за один год.

ТАБЛИЦА 7.1.1

**Уровни безработицы и основные характеристики систем страхования от безработицы
в восточной Европе и СНГ, 2002 год**

(Проценты от численности экономически активного населения, месяцы и проценты)

	Уровень зарегистрированной безработицы, II кв. 2002 года (в процентах)	Дата принятия первых и ныне действующих законов	Источники и суммы финансирования			Отношение к предыдущему заработку ^b (в процентах)	Сроки выплаты пособий (в месяцах)	Доля безработных, получающих пособия, II кв. 2002 года (в процентах)	Среднее пособие по безработице в процентах от средней заработной платы, II кв. 2002 года
			Страховое лицо (в процентах от заработка)	Работодатель (в процентах от фонда заработной платы)	Правительство ^a				
Восточная Европа									
Албания.....	16,1	1993	Нет	6	A	Нет ^c	12	7,3	16,4
Болгария.....	17,2	1989, 2002	1	3	Нет	60	4–12 ^d	20,2	33,1
Хорватия.....	22,2	1952, 2002	0,85	0,85	A	Нет ^e	2,5–10 ^f	21,6	16,6
Чешская Республика.....	8,7	1991, 1997	0,4	3,2	A	50 первые 3 месяца 40 следующие 3 месяца	6	33,8	22,0
Эстония ^g	7	1991, 2001	1	0,5	Нет	50 первые 100 дней 40 впоследствии	6–12 ^h	49,6	6,8
Венгрия.....	8,1	1991	1,5	3	Нет	65	9	33,5	25,5
Латвия.....	7,9	1991, 2000	1,9	1,9	A	50–65 ⁱ	9	44,3	21,3
Литва.....	10,7	1990, 1997	Нет	1,5	A	Нет ^j	6	10,7	15,8
Польша.....	17,4	1991, 1994	Нет	3	A	Нет ^k	6–18 ^l	19,0	21,4
Румыния.....	9,6	1991, 1997	1	5	A	50–55 ^m	9	23,3	22,6
Словакия.....	17,6	1991, 1996	1	3	Нет	50 первые 3 месяца 45 впоследствии	6–9 ⁿ	17,1	25,5
Словения.....	11,3	1991, 2000	0,14	0,06	A	70 первые 3 месяца 60 впоследствии	3–24 ^o	24,3	38,9
СНГ									
Армения ^p	9,5	1991, 1996	Нет ^q	12	5,0	13,1
Азербайджан.....	1,3	1991	Нет	2	A	75 первые 3 месяца 60 следующие 3 месяца	6 ^r	10,0	20,2
Беларусь.....	2,6	1991, 1999	Нет	1	A	70 первые 3 месяца 50 следующие 3 месяца	6	44,0	8,0
Грузия.....	..	1991, 1993	0,5	1,5	A	Нет ^s	6
Кыргызстан.....	3,3	1991, 1994	Нет	1	A	Нет ^t	6	11,0	9,0
Республика Молдова ...	1,9	1997	Нет ^u	..	15,0	21,6
Российская Федерация	1,7	1991, 2001	Нет	Нет	B	75 первые 3 месяца 60 следующие 4 месяца 45 следующие 5 месяцев	12	89,0	20,7
Украина.....	3,7	1991, 2000	Нет	0,5	A	100 первые 2 месяца 75 следующие 3 месяца 50 следующие 7 месяцев	12	62,0	27,0
Узбекистан.....	0,6	1991	Нет	3	A	50	6

Источники: Международная ассоциация социального обеспечения, веб-сайт по социальному обеспечению [www.issa.int]; сообщения, полученные секретариатом ЕЭК ООН непосредственно от национальных статистических управлений.

^a A – покрывает любой дефицит средств; B – покрывает затраты в полном объеме.

^b Пособие по безработице в процентах от предыдущего заработка одного человека без учета существования максимальных и минимальных пределов и семейных обстоятельств безработного.

^c Пособие по безработице устанавливается по фиксированной ставке для обеспечения по крайней мере прожиточного минимума по решению Совета министров (с 1998 года – 4000 левов в месяц).

^d Сроки выплаты пособия зависят от трудового стажа и колеблются от 4 месяцев (при минимальном стаже до 3 лет) до 12 месяцев (при трудовом стаже более 25 лет).

^e Официально сумма пособия составляет средний оклад-брутто (за вычетом обязательных отчислений и взносов) при работе на полной ставке в течение трех последних месяцев, но не может превышать фиксированную ставку, определяемую министерствами труда и финансов (900 кун, не менялась с 1997 года). В середине 2002 года средняя номинальная зарплата в стране составляла около 5400 кун.

^f Сроки выплаты пособия зависят от периода, в течение которого вносились страховые взносы, и возрастают с 78 дней при трудовом стаже менее 2 лет до 182 дней при трудовом стаже свыше 5 лет и до 312 дней при страховом стаже более 10 лет.

^g В Эстонии в настоящее время существуют две системы социальной защиты от безработицы. Согласно новому закону о страховании от безработицы, действующему с 1 января 2002 года, требуется, чтобы претенденты на получение пособий отчисляли взносы как минимум в течение 12 месяцев за предшествующие 24 месяца; однако в течение 2002 года никаких выплат по этой системе не производилось. До окончания переходного периода безработный гражданин будет по-прежнему получать государственное пособие по безработице по фиксированной ставке в 400 крон в течение максимального периода в 270 дней.

(Продолжение сносок см. на следующей странице.)

ТАБЛИЦА 7.1.1 (окончание)

Уровни безработицы и основные характеристики систем страхования от безработицы в восточной Европе и СНГ, 2002 год*(Проценты от численности экономически активного населения, месяцы и проценты)*

h Сроки выплаты пособия зависят от ранее отчислявшихся взносов и возрастают от 180 календарных дней при страховом стаже менее 5 лет до 270 календарных дней при страховом стаже от 5 до 10 лет и до 360 дней при страховом стаже более 10 лет.

i Размеры пособия по безработице определяются как страховым стажем, так и продолжительностью периода безработицы: при страховом стаже от 1 года до 9 лет они составляют 50 процентов от предыдущего заработка; от 10 до 19 лет – 55 процентов; от 20 до 29 лет – 60 процентов; и свыше 30 лет – 65 процентов. В течение первых 3 месяцев выплачивается полная сумма, в следующие 3–6 месяцев – 75 процентов и с 6 до 9 месяцев – 60 процентов.

j Сумма пособия зависит от стажа в государственной системе социального страхования и от причин потери работы. Она колеблется в пределах от минимального дохода, устанавливаемого правительством (135 литов), до максимума, который вдвое превышает прожиточный минимум (250 литов).

k Размеры пособия зависят от трудового стажа: 80 процентов от так называемой базовой суммы для лиц с трудовым стажем менее 5 лет; 100 процентов от базовой суммы для лиц со стажем от 5 до 20 лет; и 120 процентов от базовой суммы для лиц со стажем более 20 лет. Базовая сумма пособия определяется как паушальная сумма, индексируемая с учетом ИПЦ (с 476,7 злотого с марта 2002 года повышена до 498,2 злотого в сентябре 2002 года).

l Сроки выплаты пособия зависят от уровня безработицы в регионе, где проживает претендующий на его получение: они составляют 6 месяцев в регионах с уровнями безработицы ниже среднего уровня по стране; 12 месяцев в регионах, где они превышают средний уровень по стране; и 18 месяцев, если лицо, претендующее на получение пособия, проживает в регионах, где этот уровень как минимум вдвое превышает средний по стране, при условии что он имеет трудовой стаж как минимум 20 лет.

m Размеры пособия по безработице определяются страховым стажем: 50 процентов от среднего заработка за последние 3 месяца для лиц со страховым стажем до 5 лет и 55 процентов для лиц со страховым стажем более 5 лет.

n Сроки выплаты пособия зависят от страхового стажа. При страховом стаже до 15 лет пособие по безработице выплачивается в течение срока до 6 месяцев; при страховом стаже более 15 лет – до 9 месяцев.

o Сроки выплаты пособия составляют 3 месяца при страховом стаже от 1 года до 5 лет, 6 месяцев – при стаже от 5 до 15 лет, 9 месяцев – при стаже от 15 до 25 лет и 12 месяцев – при стаже более 25 лет. Кроме того, сроки выплаты увеличиваются до 18 месяцев для застрахованных лиц старше 50 лет при страховом стаже более 25 лет и до 24 месяцев для застрахованных лиц старше 55 лет при страховом стаже более 25 лет.

p Все взносы и отчисления объединяются вместе для финансирования выплаты пособий по болезни, беременности и родам, по инвалидности в результате трудовой травмы и по безработице.

q 100 процентов от так называемого базового пособия по безработице (3900 драмов в месяц) выплачивается лицам, уволенным в результате реорганизации, разукрупнения или расторжения коллективного соглашения; 80 процентов от базового пособия по безработице – тем, кто уволился с работы; и 60 процентов от базового пособия – тем, кто был уволен с предыдущей работы.

r Базовый срок выплаты пособия составляет 6 месяцев. Однако за каждый год, отработанный сверх 25 лет (20 для женщин), предусмотрены дополнительные 2 недели. В совокупности этот срок не должен превышать 52 недель.

s Фиксированная сумма в 14 лари в течение первых 2 месяцев; 12 лари – в следующие 2 месяца; и 11 лари – в остальные 2 месяца.

t Базовое пособие по безработице равно минимальной заработной плате (100 сомов на конец 2001 года). Сумма может быть увеличена до 150 процентов от минимальной заработной платы, если трудовой стаж превышает 12,5 лет для мужчин и 10 лет для женщин (1/2 трудового стажа, необходимого для получения пенсии по старости).

u Сумма пособия зависит от трудового стажа. Для лиц, отработавших от 6 месяцев до 10 лет, она равна 50 процентам от средней зарплаты по стране; от 10 до 15 лет – 55 процентам; и свыше 15 лет – 60 процентам. Сумма пособия уменьшается на 15 процентов каждые 3 месяца, но она не может быть меньше минимальной заработной платы (18 леев).

часть безработных. Более того, этот разрыв в последние годы увеличивается. Как показано на диаграмме 7.1.1, в период между 1994 и 2002 годами во всех семи восточноевропейских странах охват еще более сузился, хотя в Венгрии и Словении эти изменения были относительно умеренными. Наиболее рельефно было выражено уменьшение охвата в Польше, где с 1994 по 2002 год доля безработных, получающих пособия, сократилась более чем наполовину, до менее чем 20 процентов. В то же время следует иметь в виду, что в большинстве восточноевропейских стран безработные, не охваченные системой страхования от безработицы, могут претендовать на какую-либо форму поддержки в части доходов или на пособия по бедности по линии систем социальной защиты (которые, разумеется, меньше пособий по безработице). Фактически это замещение форм поддержки отражает принципиальную переориентацию с систем защиты от безработицы на систему социальной помощи.

Высокие показатели охвата в России и Украине (примерно 90 и 60 процентов, соответственно) обу-

словлены относительно мягкими критериями получения права на пособия⁵⁹³, которые оставались достаточно стабильными на протяжении прошедшего десятилетия. В Беларуси показатели охвата аналогичны показателям восточноевропейских стран, а в остальных странах СНГ, по которым имеются данные, они значительно ниже, чем в восточной Европе. Оценивая долю безработных, получающих пособия в СНГ, необходимо всегда учитывать очень низкие уровни регистрируемой безработицы в этих странах⁵⁹⁴.

⁵⁹³ В отличие от практики восточноевропейских стран в России, например, практически все зарегистрированные в службе занятости имеют право на получение пособий вне зависимости от того, покинули ли они предыдущую работу добровольно, были ли они уволены или они являются новичками на рынке труда. Р. Капелюшников, цит. соч., стр. 26–27.

⁵⁹⁴ В России, например, общее число безработных (по методологии МОТ) в ноябре 2002 года составляло 5 142 000 человек, тогда как регистрируемая безработица – лишь 1 249 000 (менее 25 процентов от показателя, основанного на определении МОТ).

Размеры пособия по безработице⁵⁹⁵

В ныне действующих законах уровень пособия по безработице устанавливается несколькими способами. В большинстве стран размеры зависят от предыдущей заработной платы получателя и устанавливаются в процентах от нее (коэффициент замещения). Этот коэффициент может быть фиксированным на протяжении всего периода безработицы (Болгария, Венгрия, Румыния, Узбекистан) или же, в большинстве случаев, со временем он постепенно сокращается (таблица 7.1.1). Первоначальный коэффициент замещения в первые дни или месяцы периода безработицы в большинстве восточноевропейских стран составляет около 50 процентов от предыдущей заработной платы, а самый высокий коэффициент имеет Словения (70 процентов). Еще более щедрые первоначальные коэффициенты замещения установлены в СНГ: примерно 70–75 процентов от предыдущего заработка и 100 процентов в Украине. Однако на практике существует верхний предел уровня пособия, который эквивалентен средней национальной заработной плате (в большинстве стран СНГ), приравнен к прожиточному минимуму в России⁵⁹⁶, установлен в двойном размере от средней пенсии по старости в Венгрии, а в других странах зачастую просто представляет собой официально зафиксированную сумму (130 левов в Болгарии, 900 кун в Хорватии, 10 250 крон в Чешской Республике, 250 литов в Литве). В ряде стран (Албании, Армении, Польше и Эстонии⁵⁹⁷) уровень пособия является единым для всех имеющих право на его получение лиц, ищущих работу, вне зависимости от их предыдущих заработков. Большинство стран фиксируют также минимальный уровень пособия, который может увязываться с размерами минимальной заработной платы, минимальной пенсии и т. д. Все эти различия в определении размеров пособий по безработице, и прежде всего установление верхнего предела, означают, что средние размеры фактически выплачиваемого пособия по безработице, выраженные в качестве доли от национальной средней заработной платы, значительно отличаются от официально установленных коэффициентов замещения⁵⁹⁸.

⁵⁹⁵ Размеры пособий часто выражаются через коэффициенты замещения, то есть в процентах от предыдущих заработков. Однако эти цифры могут порой вводить в заблуждение вследствие введения дополнительных контрольных величин, таких как максимальные и/или минимальные уровни фактически выплачиваемого пособия. Размеры пособий могут выражаться также как доля от средней или минимальной заработной платы в стране.

⁵⁹⁶ В соответствии с поправками к закону о занятости в качестве верхнего предела размера пособий по безработице средняя заработная плата по стране была заменена в 1999 году прожиточным минимумом. Однако введение этого нового показателя растянулось до середины 2000 года, когда центральное правительство и руководство большинства регионов начали рассчитывать прожиточный минимум.

⁵⁹⁷ В настоящее время в Эстонии действуют одновременно две схемы социальной защиты для безработных. См. таблицу 7.1.1.

⁵⁹⁸ Ярким примером является Хорватия: сумма пособия (не меняющаяся на протяжении всего периода выплаты) официально должна рассчитываться как "средний оклад при работе на полной ставке за три предшествующих месяца, уменьшенный на сумму обязательных

В середине 2002 года средние размеры пособий по безработице, выраженные в процентах от средней национальной заработной платы, варьировались в большинстве восточноевропейских стран в пределах от 16 процентов в Албании, Литве и Хорватии до 26 процентов в Словакии. Относительно высоки они были в Болгарии и Словении (порядка 33 и 39 процентов, соответственно), однако в Эстонии этот коэффициент был меньше 7 процентов⁵⁹⁹. Как явствует из диаграммы 7.1.1, в период 1994–2002 годов размеры пособий по отношению к заработной плате уменьшились во всех странах, за исключением Венгрии, а наибольшим их сокращение было в Польше (с 36 до 21 процента). В странах СНГ, по которым имеются данные, коэффициенты отношения пособий к заработной плате в целом были ниже средних восточноевропейских показателей, а в Беларуси и Кыргызстане они были меньше 10 процентов. Более низкие уровни пособий по безработице в странах СНГ по сравнению как с восточноевропейскими уровнями, так и с номинально высокими коэффициентами, предусмотренными схемами страхования от безработицы, обусловлены главным образом бюджетными проблемами и отсутствием необходимых ресурсов для проведения политики на рынке труда. В этих условиях службы занятости, как правило, выплачивают самые скромные пособия как можно большему числу безработных⁶⁰⁰.

Еще одним важным измерением пособия по безработице является его соотношение с официальной минимальной заработной платой в стране. Согласно рекомендациям МОТ, пособие должно составлять не менее 50 процентов от минимальной заработной платы. В большинстве восточноевропейских стран, по которым имеются данные, дело обстоит действительно так: во втором квартале 2002 года размеры среднего пособия по безработице варьировались от порядка 60 процентов от уровня минимальной заработной платы в Венгрии, Польше и Чешской Республике до 90 процентов в Болгарии и Словении (таблица 7.1.2). В числе стран, не выходящих на этот рекомендованный уро-

отчислений и взносов". Однако размеры пособия не могут превышать единообразную ставку, установленную министрами труда и финансов (900 кун, без изменений с 1997 года). На момент введения этот верхний предел суммы пособия составлял примерно 25 процентов от средней национальной заработной платы. С ростом номинальной заработной платы коэффициент замещения существенно снизился: в 1999 году он составлял менее 20 процентов от национальной средней заработной платы, а к середине 2002 года уменьшился до почти 17 процентов.

⁵⁹⁹ Размеры пособия (400 крон) не менялись с 1999 года. Недавно ассоциация эстонских профсоюзов отвергла предложение правительства увеличить пособие до 500 крон, настаивая на его повышении как минимум до 700 крон (что подняло бы коэффициент отношения пособия к заработной плате примерно до 12 процентов). *ETA Economic Bulletin*, 10 July 2002, цитируется по *Dow Jones Reuters Business Interactive* (Factiva).

⁶⁰⁰ В России, например, в 1998–1999 годах примерно половина всех пособий выплачивалась на минимальном уровне (эквивалентном минимальной заработной плате). Это приводило к высоким показателям охвата, но в то же время значительно снижало коэффициент отношения пособия к заработной плате. Р. Капелюшников, цит. соч., стр. 28–29.

вень, были Албания, Литва и особенно Эстония, где размеры пособия составляли менее 25 процентов от минимальной заработной платы. Нетипичная картина сложилась в некоторых странах СНГ, где размеры пособия превышают размеры официальной минимальной заработной платы. В первые дни переходного периода большинство стран СНГ взяли минимальную заработную плату в стране за основу для расчета заработной платы как в государственном, так и в частном секторе предпринимательства, а также зачастую для расчета минимальных социальных пособий. Однако во многих странах в силу необходимости экономии бюджетных средств размеры номинальной минимальной заработной платы не подвергались регулярному пересмотру, несмотря на в целом высокие темпы инфляции. В результате этого минимальная заработная плата нередко оказывалась намного ниже прожиточного минимума и тем самым утрачивала свою социально-экономическую функцию⁶⁰¹. Это может в какой-то мере объяснить исключительно высокие коэффициенты соотношения пособия и минимальной заработной платы в странах СНГ. Во всех восточноевропейских странах, указанных в таблице 7.1.2, минимальная заработная плата намного ближе к средней зарплате, чем в регионе СНГ (30–40 процентов в первой группе против 7–20 – во второй), что помогает сделать занятость в этих странах более привлекательной альтернативой проживанию на социальные пособия.

Модель страхования от безработицы, сложившаяся в восточной Европе, отличается от моделей СНГ и отражает иной подход к социальной политике⁶⁰². Подход, принятый на вооружение в большинстве восточноевропейских стран, в гораздо большей мере опирается на роль пособия по безработице в качестве рычага стимулирования, чем в случае СНГ⁶⁰³. Если первые в своей политике перекладывают ответственность за поддержку увольняемых работников с предприятий на государственные учреждения, то вторые продолжают опираться главным образом на защиту занятости на уровне предприятий, а помощь, предоставляемая государственными службами занятости, все еще относительно неэффективна.

Характер и эффективность систем страхования по безработице оказывают значительное воздействие на процесс реструктуризации рынков труда в восточной Европе и СНГ, и эти две модели защиты от безработицы дают

⁶⁰¹ В России, например, минимальная заработная плата, равнявшаяся в середине 2002 года 300 рублям, составляла менее 20 процентов от прожиточного минимума и лишь 7 процентов от среднего уровня заработной платы.

⁶⁰² T. Boeri, K. Terrell, "Institutional determinants of labour reallocation in transition", *Journal of Economic Perspectives*, Vol. 16, No. 1, Winter 2002, pp. 51-76; см. также A. Nesporova, "Unemployment in the transition economies", *op. cit.*

⁶⁰³ В первые годы экономической трансформации балтийские государства имели характеристики рынков труда, во многом сходные со странами СНГ, но затем они встали на путь, более близкий к восточноевропейским странам. Вместе с тем следует отметить, что Эстония уже на самом старте переходного процесса пережила значительное перераспределение рабочей силы.

ТАБЛИЦА 7.1.2

Размеры пособий по безработице в сопоставлении с уровнями заработной платы в отдельных странах восточной Европы и СНГ, II квартал 2002 года (В процентах)

	Размеры пособий по безработице в процентах от минимальной зарплаты	Размеры минимальной заработной платы в процентах от средней зарплаты
Восточная Европа		
Албания	40,9	39,8
Болгария	90,1	36,7
Чешская Республика	57,4	34,8
Эстония	21,6	31,5
Венгрия	60,2	42,7
Латвия	71,5	31,1
Литва	41,0	39,6
Польша	62,7	34,3
Румыния	70,7	31,6
Словакия	69,2	36,9
Словения	92,9	41,4
СНГ		
Армения	64,8	20,2
Азербайджан	228,0	8,9
Беларусь	84,1	9,5
Кыргызстан	142,0	6,4
Республика Молдова	136,5	15,8
Российская Федерация	275,2	7,1
Таджикистан	247,5	13,8
Украина	67,6	36,2

Источник: Оценки секретариата ЕЭК ООН на основе данных национальной статистики.

разные результаты. Как представляется, восточноевропейская модель привела к более эффективному перераспределению рабочей силы внутри секторов и между ними, но в то же время породила более высокие уровни открытой безработицы. Напротив, модель СНГ в меньшей степени способствовала перераспределению рабочей силы и, следовательно, замедлила реструктуризацию этих рынков. Однако, хотя уровни регистрируемой безработицы в СНГ остаются значительно ниже уровней восточной Европы, это может отчасти отражать задержки в реструктуризации рынков труда, и вопрос превращения скрытой безработицы в открытую может быть всего лишь вопросом времени. Значительное и устойчивое различие между показателями регистрируемой безработицы и показателями безработицы по результатам обследования рабочей силы в СНГ является еще одним свидетельством низкой эффективности систем страхования от безработицы в большинстве этих стран.

7.2 Специфические гендерные аспекты реструктуризации рынков труда в восточной Европе и России

В странах, имевших централизованное плановое хозяйство, двумя важными особенностями предложения рабочей силы являлись полная занятость и высокие показатели экономической активности населения, в част-

ности женщин. Безработицы в смысле отсутствия работы официально не было⁶⁰⁴, а рынки труда как таковые отсутствовали. Одним из сильнейших трансформационных потрясений на старте процесса реформ стало формирование рынка труда, сопровождавшееся резким снижением уровня занятости и, в частности, возникновением высоких уровней безработицы. Хотя закрытие предприятий, реструктуризация и в целом макроэкономические меры строгой экономии затронули всю рабочую силу, от болезненных экономических и социальных реформ женщины пострадали гораздо сильнее. Помимо того, что многие женщины, так же как и мужчины, потеряли работу и зарплату, те, кто сохранил свою работу, лишились также не связанных с заработной платой льгот и пособий по поддержке семьи и социальных услуг, предоставлявшихся в прошлом их предприятиями. В сочетании с эрозией реальной заработной платы это еще больше снизило для женщин экономическую ценность занятости. Таким образом, в результате этих изменений экономических ценностей и социальных ролей женщины переосмыслили собственные приоритеты и потребности, а также приоритеты и потребности своей семьи. В данном случае многие оставили работу и вообще ушли с рынка труда⁶⁰⁵. Эта последняя причина снижения уровня занятости женщин привела к уменьшению женского контингента рабочей силы, но не вызвала значительного увеличения численности безработных женщин. В этой связи уровень безработицы среди женщин не был существенно выше уровня безработицы среди мужчин в целом, а в некоторых странах он был даже ниже.

Тем не менее в последние годы, несмотря на увеличение общей безработицы, относительные позиции женщин на рынках труда в странах, раньше других вставших на путь реформ, улучшились. Их доля в общей численности занятого населения увеличилась благодаря новым возможностям трудоустройства в более динамичных секторах услуг, сокращению неформального сектора экономики⁶⁰⁶, а также повышению качества услуг соци-

ального вспомоществования и социальной инфраструктуры в целом в ходе процесса реформ. С середины 90-х годов разрыв в уровнях заработной платы мужчин и женщин также уменьшился, несмотря на увеличение разброса уровней относительной заработной платы между секторами и видами занятий. Это лишь отчасти объясняется увеличением числа женщин, получающих новую работу в секторах услуг, где относительные уровни заработной платы являются одними из самых высоких. Разрыв сократился в тех профессиональных группах, где он уже был невелик и где относительная заработная плата была одной из самых низких. Еще одним важным фактором является то, что значительное число неквалифицированных и низкооплачиваемых работниц покинули рынок труда в первые годы переходного периода.

Таким образом, несмотря на некоторые сдвиги в направлении достижения гендерного равенства на рынках труда восточноевропейских стран в последние годы, предстоит пройти еще долгий путь, прежде чем образование и профессиональные навыки женщин получат должное признание, что откроет для них равные возможности для участия на рынках труда. Дифференцированные стимулы для мужчин и женщин с целью их удержания в армии труда не только являются нежелательным атрибутом эффективно функционирующего рынка труда, но и могут приводить к потере человеческого капитала. Для недопущения такой потери и содействия формированию равных возможностей трудоустройства правительствам необходимо пересмотреть не только систему государственных услуг для обеспечения бесперебойного функционирования рынка труда, но и свою политику заботы о семье и социальной защиты, по которой был нанесен особенно сильный удар в результате сокращения в последнее десятилетие бюджетных ассигнований. Фактически некоторые правительства, особенно в тех странах, которые готовятся присоединиться к Европейскому союзу, в настоящее время разрабатывают совместимую с принципами ЕС антидискриминационную политику, направленную на уменьшение гендерного разрыва в уровнях заработной платы, хотя они все еще сталкиваются с трудностями в деле устранения препятствий в таких областях, как забота о семье и социальная защита.

В настоящем разделе обновляется и развивается анализ, проведенный в предыдущей записке по гендерным вопросам на рынках труда стран в переходной экономике, которая была опубликована в одном из предыдущих выпусков *Обзора*⁶⁰⁷. В настоящем исследовании этот анализ также расширяется с охватом изменений гендерных разрывов в уровнях заработной платы по отраслям и родам занятий.

⁶⁰⁴ Югославия с ее особой экономической системой являлась исключением и имела высокие показатели открытой безработицы.

⁶⁰⁵ Социальные льготы и пособия были значительно сокращены де-факто. Однако в большинстве этих стран в первые годы переходного периода они во многом продолжали числиться существующими. Таким образом, женщины не только утратили большинство своих привилегий в качестве трудящихся, но и стали рассматриваться как имеющие завышенную цену актив с точки зрения совокупных затрат труда, несмотря на то что предписанные льготы на практике редко бывали доступными. V. Einhorn, "Gender issues in transition: the east and central European experience", *The European Journal of Development Research*, Vol. 6, No. 4, December 1994.

⁶⁰⁶ Одним из следствий становления частного сектора и реструктуризации предприятий в 90-х годах стали расширение неформального сектора экономики и различных форм нетипичной занятости, как законной, так и нелегальной, а также работа по краткосрочным контрактам, занятость неполный рабочий день и т. д. Это явилось своеобразной реакцией на высокие взносы в фонды социального страхования на официальном рынке труда, выплачивать которые многие предприятия не могли себе позволить после ужесточения бюджетной дисциплины. В отсутствие другой работы эти рабочие места в неформальном секторе, на которые часто устраивались также мужчины, но в качестве второго места работы, занимали женщины обычно в качестве их профильного рабочего места, что позволяло им прино-

сить в семью дополнительный доход, не уплачивая налогов. Более гибкий график работы в неформальном секторе облегчал также сочетание оплачиваемой работы с выполнением семейных обязанностей, хотя большая часть такой работы была низкоквалифицированной и низкооплачиваемой.

⁶⁰⁷ ЕЭК ООН, "Влияние переходных процессов на динамику численности рабочей силы и занятости сквозь призму гендерной проблематики, 1985–1997 годы", *Обзор экономического положения Европы, 1999 год, № 1*, стр. 159–167.

ТАБЛИЦА 7.2.1

Изменения в численности экономически активного и занятого населения в отдельных восточноевропейских странах и Российской Федерации, в разбивке по признаку пола, 1985–2001 годы
(Изменения нарастающим итогом, в процентах)

	Экономически активное население								Занятое население							
	1985–2001		1985–1994		1994–1997		1997–2001		1985–2001		1985–1994		1994–1997		1997–2001	
	Муж- чины	Жен- щины	Муж- чины	Жен- щины	Муж- чины	Жен- щины	Муж- чины	Жен- щины	Муж- чины	Жен- щины	Муж- чины	Жен- щины	Муж- чины	Жен- щины	Муж- чины	Жен- щины
Болгария.....	-2,0	-1,8	-6,8	-4,9	5,2	5,5	-13,6	-9,8
Чешская Республика ^a ..	1,8	-5,6	1,2	-5,6	1,5	-	-0,9	-	-5,2	-15,2	-2,6	-10,3	0,9	-1,9	-3,6	-3,6
Эстония.....	-7,9	-27,1	4,5	-21,5	-7,5	-5,5	-4,7	-1,7	-19,8	-36,0	-3,1	-27,8	-10,2	-6,8	-7,8	-4,9
Венгрия.....	-22,0	-32,1	-20,0	-30,1	-3,1	-7,2	0,7	4,7	-26,9	-35,4	-29,4	-36,6	-0,6	-5,5	4,3	7,9
Латвия.....	-10,0	-29,5	-5,4	-4,9	-22,9	-37,7	-11,8	-31,0	-8,6	-8,5	-4,3	-1,3
Литва.....	1,6	-11,7	-6,5	-0,6	-18,4	-24,2	-5,8	-13,6	-1,0	-11,6	-12,5	-0,9
Польша.....	-1,9	-10,9	-3,7	-11,7	0,8	-1,3	1,0	2,3	-18,4	-28,6	-16,3	-25,8	4,9	1,9	-7,1	-5,5
Румыния.....	5,6	11,2	9,1	16,1	0,1	-2,5	-3,3	-1,8	-1,9	4,6	0,8	6,0	2,2	0,1	-4,7	-1,4
Словакия.....	1,1	4,1	4,3	6,1	3,7	5,6	-5,9	-1,1
Словения.....	-7,7	-10,4	-12,1	-12,6	3,2	3,2	1,7	-0,7	-13,0	-16,0	-20,5	-20,0	6,2	4,8	3,1	0,2
Российская Федерация.	1,5	-11,7	2,4	-13,7	-3,3	-3,5	2,6	6,1	-7,9	-19,2	-6,1	-20,5	-7,4	-7,3	6,0	9,7

Источник: Оценки секретариата ЕЭК ООН на основе данных национальных обследований рабочей силы, статистических ежегодников и сообщений, полученных непосредственно от национальных статистических управлений.

Примечание: Оценка численности экономически активного населения в 1985 году построена на той посылке, что она была равна численности занятого населения, поскольку безработицы официально не существовало.

^a Вместо 2001 года все расчеты основаны на данных 2000 года.

і) Рабочая сила

В период с 1985 по 2001 год численность женской рабочей силы уменьшилась во всех странах с переходной экономикой, охваченных настоящим исследованием⁶⁰⁸, за исключением Румынии (таблица 7.2.1). Она снизилась даже в тех странах, где численность мужской рабочей силы оставалась довольно стабильной, а именно в Литве, Польше, России и Чешской Республике. Однако основная часть этих сокращений численности женской рабочей силы произошла в начале 90-х годов. Во второй половине 90-х годов, и в частности в конце этого десятилетия, намечились более позитивные сдвиги; в некоторых странах численность женской рабочей силы увеличилась (Венгрия, Польша, Россия, Словакия) или прекратила сокращаться (Чешская Республика), тогда как в других ее сокращение продолжалось, но гораздо более медленными темпами, чем в первой половине 90-х годов (Латвия, Литва, Эстония). Тем не менее показатели экономической активности⁶⁰⁹ женщин в 2001 году были ниже уровня 1985 года во всех странах, кроме Румынии⁶¹⁰ (таблица 7.2.2). Показатели

экономической активности мужской части населения также снизились, но в гораздо меньшей степени, чем женщин, за исключением Словении, где оба показателя упали почти на одну пятую часть. Наиболее заметными гендерные различия были в трех балтийских государствах. Тем не менее в Литве показатель экономической активности женщин (56 процентов) является самым высоким среди всех стран, охваченных настоящим исследованием. Самыми низкими показатели экономической активности женщин в 2001 году (менее 50 процентов) были в Венгрии и Польше.

В 1985 году женщины составляли большинство рабочей силы в балтийских государствах и России (таблица 7.2.3). В остальных восточноевропейских странах их доля в общей численности рабочей силы была меньше и колебалась в пределах от 45 до 49 процентов. Однако в переходный период доля женщин в численности рабочей силы быстро сократилась. В 2001 году ниже всего эти доли были в Венгрии и Чешской Республике (менее 45 процентов), оставаясь все же довольно высокими по сравнению с показателями в большинстве развитых стран с рыночной экономикой.

іі) Безработица

Несмотря на более глубокое падение уровня занятости женщин по сравнению с мужчинами (см. ниже), их доля в общей численности безработных в 2001 году (таблица 7.2.3) в целом была меньше, чем доля мужчин (за исключением Чешской Республики и – в гораздо

⁶⁰⁸ Выбор стран и временного отрезка в настоящем исследовании был продиктован наличием сопоставимых данных с точки зрения обследований рабочей силы, отраслевых классификаций КДЕС и классификаций родов занятий МСКЗ-88.

⁶⁰⁹ Показатели экономической активности отражают долю рабочей силы (то есть работающих и безработных) в общей численности населения трудоспособного возраста. Они ниже показателей, сообщаемых странами, поскольку верхний возрастной предел различается по странам и в ряде случаев может быть разным для мужчин и женщин. Для получения более сопоставимых показателей в данном случае население трудоспособного возраста определяется как число лиц в возрасте от 15 лет и старше обоих полов за весь период 1985–2001 годов.

⁶¹⁰ В Румынии показатели экономической активности возросли в основном благодаря тому, что в экономике высокая доля приходится

на сельское хозяйство, которое высвободило гораздо меньше рабочей силы, чем промышленность, и в котором на женщин-фермеров в 2001 году приходилось 45 процентов всей численности занятых женщин и почти половина всех занятых в сельском хозяйстве.

ТАБЛИЦА 7.2.2

**Гендерные показатели состояния рынков труда в отдельных восточноевропейских странах
и Российской Федерации, 1985–2001 годы**
(В процентах)

	Показатели экономической активности ^a			Отношение численности активного населения к численности населения ^b			Отношение численности занятого населения к общей численности населения ^c			Уровни безработицы ^d		
	1985	1997	2001	1985	1997	2001	1985	1997	2001	1985	1997	2001
Болгария												
Мужчины.....	..	57,0	54,6	..	47,0	45,9	..	40,3	36,5	20,2	14,3	20,5
Женщины.....	..	46,9	45,7	..	39,4	39,1	..	33,8	31,7	20,3	14,4	18,8
Чешская Республика ^e												
Мужчины.....	75,1	71,1	69,6	56,5	58,1	57,7	56,5	55,6	53,8	3,7	4,2	6,8
Женщины.....	59,3	52,1	51,5	46,0	43,5	43,6	46,0	40,5	39,2	5,1	6,9	10,2
Эстония												
Мужчины.....	68,2	70,2	66,6	51,6	54,8	53,7	51,6	49,3	46,7	7,3	10,0	12,9
Женщины.....	68,1	53,2	52,2	54,2	43,6	44,0	54,2	39,6	38,6	7,9	9,2	12,2
Венгрия												
Мужчины.....	73,9	60,4	61,7	57,1	45,9	46,9	57,1	41,6	43,9	11,8	9,5	6,3
Женщины.....	61,3	42,8	45,6	48,9	32,3	34,0	48,9	29,8	32,3	9,4	7,8	5,0
Латвия												
Мужчины.....	69,2	68,5	64,6	53,0	53,6	52,4	53,0	45,3	44,9	..	15,4	14,4
Женщины.....	68,2	52,6	50,1	55,1	43,2	42,4	55,1	36,7	37,4	..	14,9	11,6
Литва												
Мужчины.....	70,8	74,6	70,4	53,2	57,5	55,5	53,2	49,4	44,6	..	14,2	19,7
Женщины.....	65,9	56,4	56,2	51,8	45,5	46,2	51,8	39,1	39,7	..	13,9	14,2
Польша												
Мужчины.....	72,0	63,8	62,1	52,7	49,4	50,0	52,7	44,7	41,5	13,1	9,6	16,9
Женщины.....	62,2	49,5	48,8	47,1	39,4	40,2	47,1	34,2	32,3	16,0	13,2	19,8
Румыния												
Мужчины.....	69,8	72,3	69,1	52,0	57,7	56,2	52,0	54,4	52,2	7,7	5,7	7,1
Женщины.....	54,2	57,5	55,6	41,3	46,8	46,2	41,3	43,9	43,4	8,7	6,4	5,9
Словакия ^f												
Мужчины.....	..	67,0	66,9	..	52,2	51,6	..	46,4	41,4	13,3	11,1	19,8
Женщины.....	..	51,3	52,2	..	41,0	46,1	..	35,8	37,4	14,1	12,8	18,7
Словения												
Мужчины.....	82,3	65,7	64,8	62,5	53,5	54,2	62,5	49,8	51,1	9,6	6,9	5,5
Женщины.....	65,2	53,0	51,3	51,3	44,0	43,7	51,3	40,9	41,0	8,5	7,1	6,3
Российская Федерация												
Мужчины.....	72,6	66,7	67,2	54,7	52,1	54,6	54,7	45,8	49,5	8,3	12,2	9,3
Женщины.....	63,5	50,6	52,7	50,4	41,2	44,4	50,4	36,5	40,6	7,9	11,5	8,5

Источник: Оценки секретариата ЕЭК ООН на основе данных национальных обследований рабочей силы, статистических ежегодников и сообщений, полученных непосредственных от национальных статистических управлений.

^a Численность экономически активного населения, поделенная на численность населения трудоспособного возраста.

^b Численность экономически активного населения, поделенная на общую численность населения.

^c Численность занятого населения, поделенная на общую численность населения.

^d Число безработных, поделенное на численность экономически активного населения.

^e Вместо 2001 года все расчеты основаны на данных 2000 года.

^f Вместо 2001 года расчеты показателей экономической активности населения основаны на данных 2000 года.

меньшей степени – Польши), ввиду гораздо более активного ухода женщин по сравнению с мужчинами с рынка труда после потери работы⁶¹¹. В результате этого

⁶¹¹ Например, в Венгрии доля женщин в общей численности безработных в 2001 году составляла около 39 процентов, то есть была самой низкой среди всех стран, включенных в таблицу. В период с 1985 по 2001 год численность занятых женщин сократилась примерно на 950 тыс., тогда как число безработных женщин в 2001 году составляло лишь 90 200, то есть менее 10 процентов от числа женщин, потерявших работу в период с 1985 по 2001 год. При прочих равных условиях это свидетельствует о том, что свыше 850 тыс. женщин, то есть более трети входивших в категорию рабочей силы в 1985 году, к 2001 году покинули рынок труда. Хотя численность мужской рабочей силы в Венгрии также сократилась более резко, чем в других восточноевропейских странах (таблица 7.2.1), доля мужчин, покинувших

уровни безработицы среди женщин в 2001 году были выше, чем среди мужчин, только в Польше, Словении и Чешской Республике (таблица 7.2.2). Более низкие показатели безработицы среди женщин отражают также их большую готовность заниматься низкооплачиваемой работой в государственном секторе или в небольших фирмах, действующих главным образом в сфере услуг⁶¹². Уже в последнее время мужчины были в большей сте-

рынок труда, составляла менее одной пятой части численности мужской рабочей силы в 1985 году.

⁶¹² А. Неспорова, "Безработица в странах с переходной экономикой", ЕЭК ООН, *Обзор экономического положения Европы, 2002 год*, № 2, глава 3.

ТАБЛИЦА 7.2.3

Доля женщин в показателях состояния рынков труда в отдельных восточноевропейских странах и Российской Федерации, 1985–2001 годы
(В процентах)

	Экономически активное население			Занятость			Частичная занятость 2001	Безработица					
	1985	1997	2001	1985	1997	2001		Всего			Молодежь 2001	Более одного года	
								1994	1997	2001		1997	2001
Болгария.....	..	46,8	47,3	..	46,8	47,8	..	46,8	47,0	45,1	43,6	47,3	44,8
Чешская Республика ^a	46,2	44,1	44,3	46,2	43,5	43,4	..	52,3	56,3	54,3	44,2	53,9	..
Эстония.....	54,7	48,1	48,9	54,7	48,4	49,1	68,4	49,7	45,9	47,3	48,9	48,8	43,1
Венгрия.....	47,9	43,5	44,5	47,9	44,0	44,8	..	39,1	38,6	38,7	37,7	35,8	..
Латвия.....	54,8	48,5	48,6	54,8	48,7	49,4	57,0	..	47,8	43,3	41,3	47,4	42,0
Литва.....	52,2	47,2	48,7	52,2	47,2	50,3	58,8	..	46,7	40,6	33,0	50,0	38,6
Польша.....	48,4	45,7	46,0	48,4	44,7	45,1	55,5	51,2	53,8	50,1	47,1	59,1	53,8
Румыния.....	44,9	45,8	46,2	44,9	45,7	46,5	52,2	49,7	48,4	41,9	42,3	52,4	43,2
Словакия.....	..	45,3	45,7	..	44,8	46,0	72,5	46,0	48,9	44,4	41,4	51,0	46,0
Словения.....	46,5	46,3	45,8	46,5	46,3	45,6	..	43,5	46,4	49,1	47,1
Российская Федерация	51,5	47,2	48,1	51,5	47,4	48,3	70,1	46,1	45,8	45,9	46,2	48,9	50,3

Источник: Оценки секретариата ЕЭК ООН на основе данных национальных обследований рабочей силы, статистических ежегодников и сообщений, полученных непосредственно от национальных статистических управлений.

^a 2000 год вместо 2001 года.

пени, чем женщины, затронуты сокращением занятости на крупных промышленных предприятиях, где традиционно концентрировались мужские рабочие места.

Женщины не только чаще, чем мужчины, теряя работу, уходили с рынка труда, но и, решившись все же продолжать поиск работы, как правило, дольше, чем мужчины, оставались без работы. Хотя с конца 90-х годов ситуация улучшилась, вероятно благодаря большей готовности женщин соглашаться на более низкооплачиваемую работу (особенно женщин, которые не являются основными кормильцами семьи)⁶¹³, в Польше и России в 2001 году женщины все еще составляли большинство *застойных безработных* (то есть тех, кто остается безработным более одного года)⁶¹⁴. С другой стороны, доля женщин в *общей численности безработной молодежи*, как правило, меньше их доли в общей численности безработных, особенно в Литве и Чешской Республике. В некоторых восточноевропейских странах, особенно в балтийских государствах, доля женщин в сфере высшего образования больше доли мужчин. Это может служить фактором, объясняющим более низкую долю женщин среди безработной молодежи⁶¹⁵.

⁶¹³ Обычно это объясняется стереотипным мышлением работодателей (иногда это называют "стереотипом мужчины-кормильца", который в прошлом был распространен и на западе), которые исходят из того, что типичные работники не будут иметь особых или вообще никаких обязанностей, которые они будут выполнять бесплатно. Этот стереотип может приводить к сегрегации многих женщин, которые вынуждены соглашаться на низкооплачиваемую работу ради "приработка", даже если они имеют квалификацию для более высокооплачиваемой работы. D. Elson, "Macroeconomics and macroeconomic policy from a gender perspective", документ, представленный на конференции в Бундестаге Германии по теме "Глобализация мировой экономики: вызовы и ответы" (Берлин), февраль 2002 года.

⁶¹⁴ В 1997 году женщины составляли большинство в категории *застойных безработных* также в Литве, Словакии и Чешской Республике.

⁶¹⁵ UNECE, *Women and Men in Europe and North America* (United Nations publications, Sales No. E.00.II.E.6), p. 111.

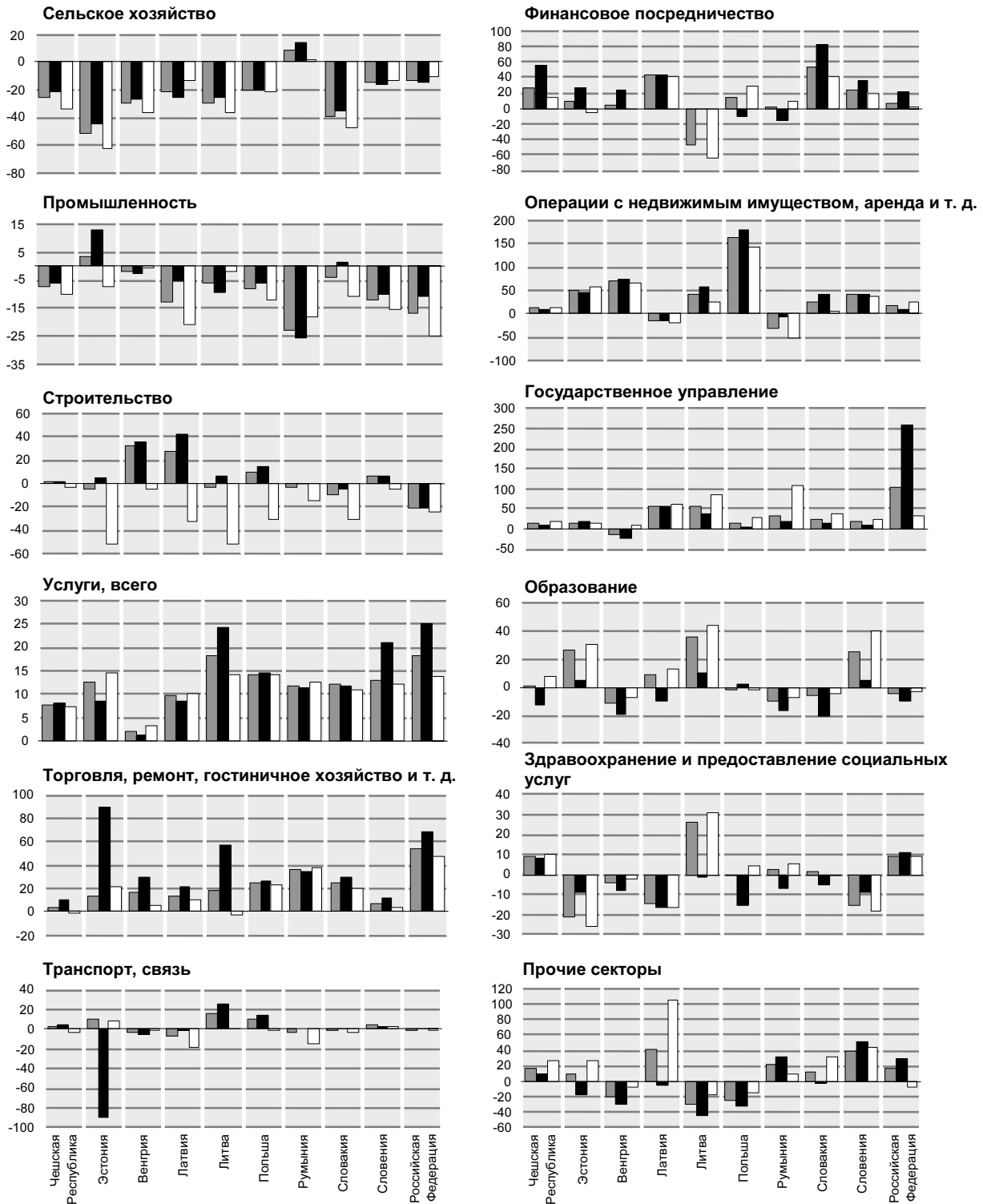
iii) Занятость

Одним из основных последствий реформ и сопровождавшей их структурной перестройки явилось общее падение уровня занятости в 90-х годах, причем даже в тех странах, где довольно рано наметилось оживление производства. Снизились показатели занятости и среди мужчин, и среди женщин, однако занятость женщин сократилась в гораздо большей степени (таблица 7.2.1) из-за экономии бюджетных средств и связанных с этим потерь рабочих мест в государственном секторе, а также добровольного ухода женщин с рынка труда, причем и тот, и другой фактор затронули женщин в гораздо большей степени. Таким образом, *доля женщин в общей численности занятого населения*, а также численности экономически активного населения в период с 1985 по 2001 год упала во всех странах (таблица 7.2.3), кроме Румынии. В балтийских государствах и России, где женщины в 1985 году составляли большую часть занятого населения, этот показатель, хотя и снижался, все же оставался довольно высоким (около 50 процентов или выше). Кроме того, в других странах доля женщин в общей численности занятого населения в 2001 году оставалась высокой по западным меркам (самой низкой она была в Чешской Республике – около 43 процентов).

Как и в развитых странах с рыночной экономикой, в странах с переходной экономикой женщины составляют большинство в категории *частично занятых*. В 2001 году их доля в этой категории составляла почти три четверти в Словакии и более двух третей в России и Эстонии. С учетом резкого увеличения ложащегося на них "двойного бремени" в переходный период и их более слабых позиций на рынке труда женщины обычно соглашаются работать неполный рабочий день с большей готовностью, чем мужчины.

ДИАГРАММА 7.2.1

Относительный рост занятости^a по отраслям в отдельных восточноевропейских странах и Российской Федерации, 1994–2001 годы
(В процентах)



Источник: Оценки секретариата ЕЭК ООН на основе сообщений, полученных непосредственно от национальных статистических управлений (вопросники); национальные обследования рабочей силы.

^a Относительное изменение занятости в каждой отрасли рассчитано по формуле $[(e_j / e_t) - 1] \times 100$, где e_j – индекс занятости в 2001 году при 1994 = 100, j обозначает отрасль, а t – общий показатель (то есть совокупный показатель, общий по мужчинам, общий по женщинам). Нулевая черта представляет собой процентное изменение общей занятости нарастающим итогом (то есть совокупный показатель, общий по мужчинам, общий по женщинам).

ТАБЛИЦА 7.2.4

Доля женщин в общей численности занятого населения в разбивке по основным секторам экономической деятельности в отдельных восточноевропейских странах и Российской Федерации, 1994 и 2001 годы
(В процентах)

	Чешская Республика		Эстония		Венгрия		Латвия		Литва		Польша		Румыния		Словакия		Словения		Российская Федерация	
	1994	2001 ^a	1994	2001	1994	2001	1994	2001	1994	2001	1994	2001	1994	2001	1994	2001	1994	2001	1994	2001 ^a
Всего	100,0	100,0	100,0	100,0	100,0	100,0	100,0	100,0	100,0	100,0	100,0	100,0	100,0	100,0	100,0	100,0	100,0	100,0	100,0	100,0
Женщины	44,1	43,4	47,4	49,1	45,2	44,8	48,6	49,4	50,1	50,3	45,4	45,1	46,2	46,5	44,4	46,0	46,7	45,6	47,4	48,2
Сельское хозяйство	36,5	32,1	34,5	27,5	28,3	25,1	34,1	38,3	41,0	37,9	45,4	44,9	52,1	49,6	31,1	27,9	44,9	44,4	33,9	35,3
Промышленность	38,9	37,2	44,8	41,6	40,0	40,0	45,6	41,9	44,8	47,1	34,8	33,0	40,6	43,2	39,0	37,5	40,8	38,6	41,8	38,3
Обрабатывающая промышленность	41,5	38,9	48,3	44,2	42,6	41,7	47,5	45,0	47,1	51,8	38,9	35,9	44,3	47,3	42,0	40,5	42,3	40,4
Строительство	9,7	9,0	14,0	7,4	11,0	7,9	16,0	8,5	16,2	8,1	11,5	7,3	13,6	12,0	10,1	8,1	12,5	10,9	24,1	23,9
Услуги, всего	54,6	53,6	56,6	59,6	53,4	53,4	58,3	59,5	61,8	60,0	56,4	56,0	48,6	49,2	56,4	57,9	55,9	54,3	59,8	58,6
Торговля, ремонт, гостиничное хозяйство и т. д.	57,6	54,3	56,5	63,1	55,9	50,5	63,5	62,0	64,5	53,1	55,7	54,8	55,6	56,7	58,0	57,8	56,7	53,7	63,9	61,9
Транспорт, связь	33,5	30,8	29,6	30,5	27,1	27,5	34,0	30,8	33,9	29,5	29,0	25,8	26,2	23,5	30,5	31,0	25,5	24,6	32,4	32,6
Финансовое посредничество	70,6	63,1	68,8	62,5	74,1	69,2	64,8	65,0	73,3	49,6	62,0	69,7	61,9	67,9	77,1	73,6	66,7	62,5	73,2	71,2
Операции с недвижимостью, аренда и т. д.	44,3	44,7	44,3	48,2	46,3	44,6	46,9	46,3	53,8	48,0	44,3	41,0	53,4	37,8	46,1	40,4	46,7	44,4	42,8	46,8
Государственное управление	38,3	39,3	47,0	48,0	36,9	45,8	41,6	43,7	36,7	44,2	41,8	46,9	16,7	26,6	44,0	50,8	51,4	52,1	67,8	45,0
Образование	72,4	76,0	76,5	81,2	75,3	77,7	81,9	74,8	79,7	76,1	75,2	69,0	71,6	75,1	79,6	69,6	75,8	71,9	74,8	74,8
Здравоохранение и предоставление социальных услуг	79,0	78,9	85,7	83,8	75,9	76,6	83,4	83,8	83,5	87,2	80,4	83,4	76,9	79,1	80,7	82,4	80,8	76,6	80,1	81,6
Прочее	51,5	54,5	53,7	65,1	46,9	53,9	42,0	61,7	56,2	65,9	43,8	49,4	47,6	43,7	43,7	53,0	48,3	48,8	31,9	25,7

Источник: Оценки секретариата ЕЭК ООН на основе данных национальных обследований рабочей силы, статистических ежегодников и сообщений, полученных непосредственно от национальных статистических управлений.

Примечание: Классификация КДЕС.

^a 2000 год вместо 2001 года.

а) Отраслевая структура занятости

Массовое снижение занятости – как мужчин, так и женщин – в переходный период сопровождалось значительными сдвигами в отраслевой структуре занятости. Доля занятых в товаропроизводящих отраслях (то есть в сельском хозяйстве, промышленности и строительстве) снизилась, а доля занятых в секторах услуг в целом возросла. На диаграмме 7.2.1 показаны изменения занятости в отдельных отраслях⁶¹⁶ в соотношении с изменениями общей занятости в 1994–2001 годах⁶¹⁷, причем данные по занятости разбиты по признаку пола⁶¹⁸. Занятость в сельском хозяйстве сократилась более значительно, чем общая занятость (за исключением Румынии), как по мужчинам, так и по женщинам, но в большинстве стран относительное падение занятости женщин было гораздо более глубоким. Аналогичным образом развивались события и в промышленности всех стран, за исключением Словакии и особенно Эстонии, где сокращение занятости мужчин в промышленности

было менее выраженным, чем в экономике в целом, благодаря увеличению занятости в инфраструктурных отраслях в первой из названных стран и в обрабатывающей промышленности – во второй.

Напротив, в секторах услуг в большинстве стран занятость и мужчин, и женщин в относительном выражении возросла. Есть лишь несколько отраслей сферы услуг, таких как транспорт и связь, где занятость женщин сокращалась быстрее, чем по экономике в целом. Однако в сопоставлении с показателями по экономике в целом женщины добились значительно больших успехов в таких отраслях, как торговля, гостиничное дело, рестораны, финансовое посредничество, риэлторский сектор и деловые услуги, а также в государственном управлении. Тем не менее в большинстве стран относительный рост занятости мужчин в этих отраслях (за исключением государственного управления) был более значительным, чем у женщин. Помимо государственного управления занятость женщин в относительном выражении выросла в целом быстрее (или сокращалась медленнее), чем занятость мужчин, в сферах образования и здравоохранения.

Эти сдвиги в структуре занятости мужчин и женщин находят отражение в гендерной структуре занятости в каждом секторе (таблица 7.2.4). Если доля женщин в сельском хозяйстве, промышленности и строительстве в переходный период в целом снизилась, то во многих отраслях сферы услуг, где женщины уже составляли большинство в начале 90-х годов, она возросла. Так, доля женщин в общей численности занятых во всех секторах услуг в 2001 году превышала долю мужчин, достигая целых 60 процентов в Литве.

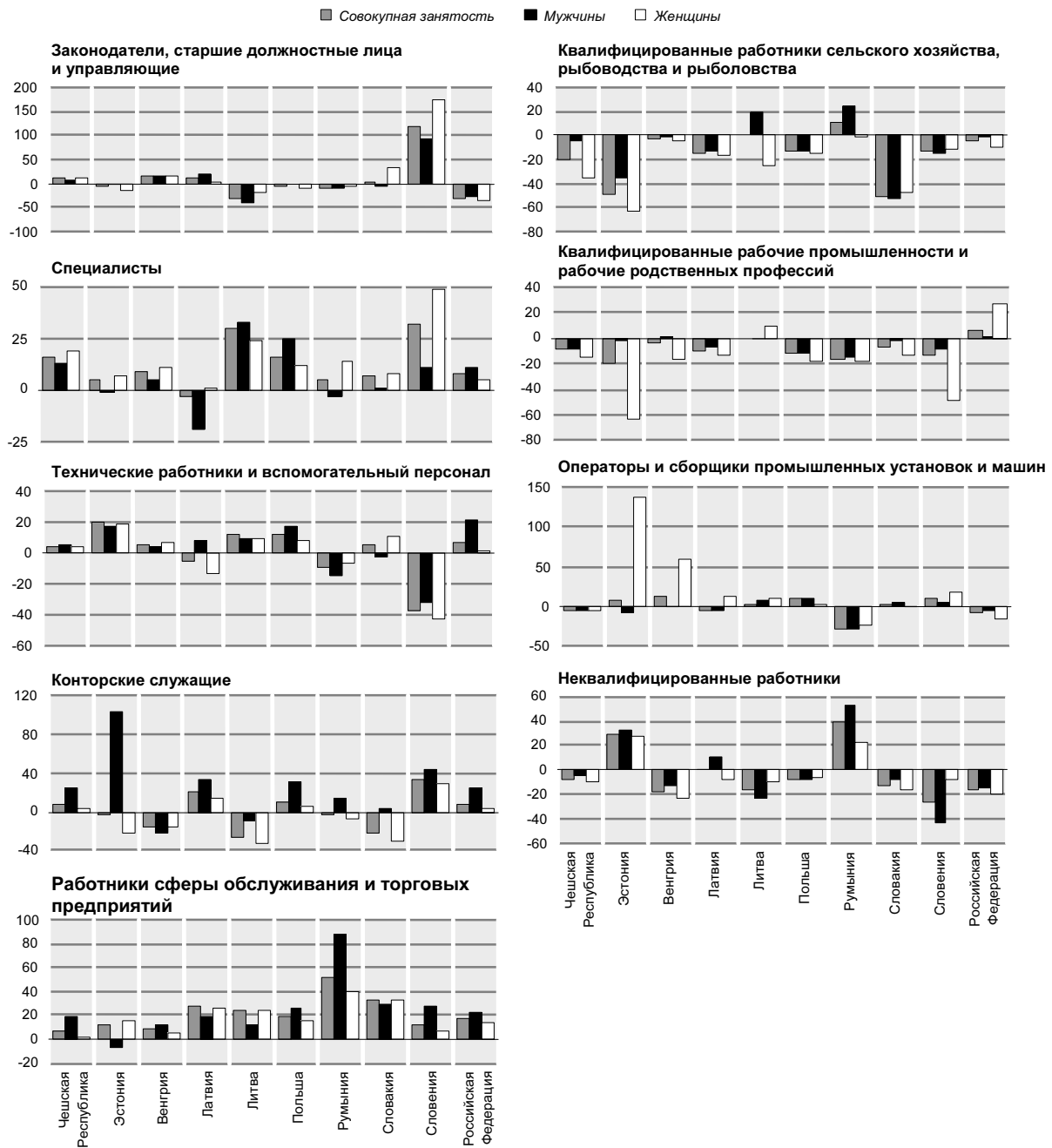
⁶¹⁶ В соответствии с классификацией КДЕС, использовавшейся для проведения национальных обследований рабочей силы.

⁶¹⁷ При толковании относительных темпов прироста важным фактором является размер сектора в первоначальный период. В целях повышения степени сопоставимости данных между странами в качестве первоначального года выбран 1994 год, поскольку большинство стран до этого не проводили обследований рабочей силы. Разумеется, в некоторых секторах результаты были бы еще более поразительными, если бы был охвачен весь переходный период.

⁶¹⁸ Относительное изменение занятости в каждом секторе рассчитывается по формуле $[(e_i/e_t)-1] \times 100$, где e_i – индекс занятости в 2001 году при 1994 = 100, i указывает на сектор или род занятий, а t – общий показатель.

ДИАГРАММА 7.2.2

Относительный рост занятости^а по профессиональным группам в отдельных восточноевропейских странах и Российской Федерации, 1994–2001 годы
(В процентах)



Источники: Оценки секретариата ЕЭК ООН на основе сообщений, полученных непосредственно от национальных статистических управлений (вопросники); национальные обследования рабочей силы.

^а По каждой профессиональной группе относительное изменение занятости рассчитано по формуле $[(e_j / e_t) - 1] \times 100$, где e_j – индекс занятости в 2001 году при 1994 = 100, j обозначает профессиональную группу, а t – общий показатель (то есть совокупный показатель, общий по мужчинам, общий по женщинам). Нулевая черта представляет собой процентное изменение общей занятости нарастающим итогом (то есть совокупный показатель, общий по мужчинам, общий по женщинам).

б) Профессиональная структура занятости

Переходный процесс привел к значительным изменениям не только в секторальном распределении занятости, но и в ее распределении по родам занятий. Как показано на диаграмме 7.2.2, занятость в профессиональных

группах, которые в основном находятся в секторах услуг, возростала более быстрыми темпами; так обстояло дело в группе специалистов (в области финансов, недвижимости и других деловых услуг, в области образования и государственного управления), а также в группе работников сфер индивидуальных услуг и торговли.

ТАБЛИЦА 7.2.5

Доля женщин в общей численности занятого населения в разбивке по профессиональным группам в отдельных восточноевропейских странах и Российской Федерации, 1994 и 2001 годы
(В процентах)

	Чешская Республика		Эстония		Венгрия		Латвия		Литва		Польша		Румыния		Словакия		Словения		Российская Федерация	
	1994	2001 ^a	1994	2001	1994 ^b	2001	1994 ^b	2001	1994 ^c	2001	1994 ^b	2001	1994	2001	1994	2001	1994	2001	1994 ^c	2001
Всего	100,0	100,0	100,0	100,0	100,0	100,0	100,0	100,0	100,0	100,0	100,0	100,0	100,0	100,0	100,0	100,0	100,0	100,0	100,0	100,0
Женщины	44,1	43,4	47,4	49,1	44,3	44,8	47,4	49,4	47,2	50,3	45,3	45,1	46,2	46,5	44,4	46,0	46,7	45,6	47,4	48,3
Законодатели, старшие должностные лица и управляющие	25,9	26,0	37,5	35,5	33,8	34,4	39,1	37,7	35,8	46,9	34,7	32,3	26,8	28,7	22,9	30,6	25,0	30,8	37,5	35,8
Специалисты	51,0	51,4	66,7	69,8	55,4	57,3	67,9	74,2	69,6	70,7	64,2	61,4	46,1	50,5	59,6	62,8	53,4	59,2	62,5	60,5
Технические работники и вспомогательный персонал	54,7	53,7	67,8	69,5	63,6	64,5	65,8	62,5	63,6	66,3	61,1	59,0	59,9	62,2	55,8	60,6	55,3	49,2	70,0	68,3
Канторские служащие	81,9	78,6	85,6	70,9	91,9	92,6	82,5	81,2	86,5	84,2	77,1	72,9	75,6	71,6	80,3	74,8	71,4	67,8	89,9	88,5
Работники сферы обслуживания торговых предприятий	69,9	65,7	75,0	80,1	55,7	54,7	71,6	74,4	65,0	70,1	66,8	64,8	75,7	70,3	65,0	67,0	68,2	63,2	66,8	66,0
Квалифицированные работники и сельского хозяйства, рыболовства и рыболовства	52,5	41,9	47,5	36,1	28,8	28,3	45,1	46,3	48,5	40,0	46,6	46,1	56,6	51,5	41,8	46,3	46,0	45,7	47,2	45,9
Квалифицированные рабочие промышленности и рабочие родственных профессий	16,6	15,4	25,7	12,3	20,8	18,0	19,3	19,4	25,9	30,2	18,4	17,3	29,9	29,7	18,2	17,4	14,2	8,0	23,9	28,8
Операторы и сборщики промышленных установок и машин	25,8	25,2	12,0	27,5	19,7	28,7	15,0	18,7	12,8	14,6	12,4	11,7	19,6	21,3	21,8	22,0	37,4	38,8	12,5	11,6
Неквалифицированные работники	59,9	57,6	56,2	57,0	56,9	54,4	49,1	46,6	47,4	54,7	54,1	54,6	45,9	41,1	52,8	52,0	50,8	61,7	51,0	50,5
Вооруженные силы	1,9	5,2	9,2	..	25,0	50,0	7,1
Не разнесенные по категориям	33,3	50,0	100,0	8,3	40,0

Источник: Оценки секретариата ЕЭК ООН на основе данных национальных обследований рабочей силы, статистических ежегодников и сообщений, полученных непосредственно от национальных статистических управлений.

Примечание: Классификация МСКЗ-88.

^a 2000 год вместо 2001 года.

^b 1995 год вместо 1994 года.

^c 1997 год вместо 1994 года.

При этом произошли не только значительные сдвиги в профессиональной структуре занятости, но и крупные изменения в гендерной структуре в каждой профессиональной группе (таблица 7.2.5). Хотя доля женщин в категории канторских служащих с середины 90-х годов в целом упала, тем не менее в 2001 году здесь они в основном все еще составляли большинство, причем наименьшие доли составляли почти 70 процентов в Словении и более 90 процентов в Венгрии. Увеличилась доля женщин и среди специалистов, что, в дополнение к их традиционному доминированию в сфере образования и государственного управления, является еще одним аспектом их возросшего присутствия во многих новых отраслях сферы услуг (например, финансы, недвижимость и другие деловые услуги).

iv) Гендерный разрыв в уровнях заработной платы

Переходный процесс привел также к глубоким изменениям в структуре заработной платы. Это вместе с изменениями в секторальной и профессиональной структурах занятости оказало прямое воздействие на гендерный разрыв в уровнях заработной платы, поскольку во многих секторах и профессиональных группах, как правило, доминируют либо мужчины, либо женщины.

Однако на гендерный разрыв в уровнях оплаты труда влияет не только структура заработной платы и

занятости. Существуют также специфические гендерные характеристики, имеющие отношение к производственному потенциалу и включающие в себя относительные требования рынка труда и связанную с ними возможную дискриминацию. Требования рынка труда касаются в основном опыта работы и квалификации. Поскольку женщины, как правило, несут на рынках труда бремя издержек, связанных с формированием семьи, уровень их опыта, а порой и уровень образования, по всей видимости, оказывается ниже, чем у мужчин, и эти факторы в конечном счете влияют на их профессиональный статус и заработную плату⁶¹⁹. Кроме того, предубежденное отношение работодателей к женщинам как к менее продуктивным и мотивированным работникам может ставить их в более неблагоприятное положение по сравнению с мужчинами не только при найме, продвижении по службе или в связи с риском увольнения, но и в оплате труда⁶²⁰. Таким образом,

⁶¹⁹ Трудности, связанные с разложением на факторы гендерного разрыва в уровнях заработной платы, анализируются в исследовании, охватывающем ряд стран с переходной экономикой в период с середины 80-х по середину 90-х годов, A. Newell, B. Reilly, "The gender pay gap in the transition from communism: some empirical evidence", *Economic Systems*, Vol. 25, Issue 4, December 2001, pp. 287-304.

⁶²⁰ О влиянии предубеждений работодателей на занятость и безработицу среди женщин на основе анализа обследований МОТ см. L. Paukert, *Economic Transition and Women's Employment in Four Central European Countries, 1989-1994*, ILO, Labour Market Papers, No. 7 (Geneva), 1995.

ТАБЛИЦА 7.2.6

Гендерный разрыв в уровнях заработной платы^a в экономике в целом в отдельных восточно-европейских странах и Российской Федерации, 1985–2001 годы (В процентах)

	1985	1992	1996	2001
Болгария	26,0 ^b	..	30,9 ^c	..
Чешская Республика	33,9 ^d	..	18,7	..
Венгрия	25,7 ^e	19,2	21,1	18,7
Латвия	18,6	21,5	19,8
Литва	30,4	24,7	18,6
Польша	26,3	21,0	20,8	18,2
Румыния	21,4 ^f	24,0	18,4
Словакия	33,9 ^d	26,7	25,1	25,0 ^g
Словения	13,0	9,5	13,1	..
Российская Федерация	29,1	31,5	30,5	..

Источники: Оценки секретариата ЕЭК ООН на основе данных национальных обследований рабочей силы, статистических ежегодников и сообщений, полученных непосредственно от национальных статистических управлений; A. Atkinson, J. Micklewright, *Economic Transformation in Eastern Europe and the Distribution of Income* (Cambridge, Cambridge University Press, 1992); A. Newell, B. Reilly, "The gender pay gap in the transition from communism: some empirical evidence", *Economic Systems*, Vol. 25, 2001, pp. 287-304.

^a Гендерный разрыв в уровнях заработной платы = $[1 - (w_f / w_m)] \times 100$, где w_f и w_m – средние уровни заработной платы, соответственно, у женщин и мужчин в экономике в целом.

^b 1990 год.

^c 1997 год.

^d 1987 год.

^e 1986 год.

^f 1994 год.

^g 2000 год.

точное эмпирическое измерение гендерного разрыва в уровнях зарплаты должно включать в себя также эти специфические гендерные характеристики. Однако информацию по большинству из этих элементов, особенно в отношении дискриминации, собрать если и не невозможно, то весьма трудно, поскольку это требует точного согласования данных по работодателям и работникам на уровне предприятий⁶²¹. Подход, используемый ниже, позволяет измерить только "нескорректированный" гендерный разрыв в уровнях зарплаты. Оценки касаются экономики в целом, а также отдельных секторов и профессиональных групп в тех восточноевропейских странах, где имеются данные о средней заработной плате в разбивке по признаку пола⁶²².

⁶²¹ Вместе с тем см. S. Jurajda, "Gender wage gap and segregation in late transition" CERGE-EI (Prague), 2001. В этой работе значительные спаренные массивы данных по работникам и работодателям в Чешской Республике и Словакии в 1998 году используются для детального анализа разрывов в уровнях зарплаты. Автор утверждает, что "результаты позволяют сделать вывод о том, что более трети общей разницы в уровнях заработной платы мужчин и женщин в обеих странах связаны с различными формами сегрегации в сфере занятости. Однако в негосударственном секторе пол человека по-прежнему определяет почти две трети этого общего разрыва, из чего следует, что такой разрыв обусловлен нарушениями принципа равной оплаты труда".

⁶²² Гендерный разрыв в уровнях зарплаты определяется в таблице 7.2.6.

В таблице 7.2.6 показано, что в середине 80-х годов, невзирая на довольно значительный межсекторальный разброс в уровнях заработной платы, гендерный разрыв в уровнях зарплаты в экономике в целом составлял от 25 до 35 процентов, за исключением Словении; иными словами, женщины получали на 25–35 процентов меньше, чем мужчины. Эти крупные различия могут служить отражением относительно значительной отраслевой и профессиональной сегрегации по признаку пола в период централизованного планирования, когда женщин было принято считать "специфической рабочей силой" и тем самым институционализировалась сегрегация по гендерному признаку⁶²³. Однако сразу же после начала реформ разрыв в уровнях зарплаты во всех восточноевропейских странах уменьшился, хотя в России он увеличился, возможно в силу более медленных темпов реформ.

В период с 1992 по 1996 год с обвальным падением производства и массовым закрытием неэффективных предприятий отраслевая и профессиональная структура как занятости, так и заработной платы претерпела значительные изменения, что привело к новому увеличению гендерного разрыва в уровнях зарплаты в некоторых странах (Венгрия, Латвия, Румыния и в несколько меньшей степени Словения). Однако, как только в экономике наметилось устойчивое оживление и ускорились реструктуризация предприятий, а также рост сектора услуг, разрыв в уровнях зарплаты значительно уменьшился до менее чем 20 процентов, то есть стал намного меньше уровня середины 80-х годов. Единственным исключением являлась Словакия, где в период между 1996 и 2000 годами этот разрыв сохранялся на уровне 25 процентов, хотя он все же был меньше дореформенного уровня.

В таблице 7.2.7 показаны относительная заработная плата по основным отраслям экономической деятельности (то есть средняя заработная плата в каждом секторе в соотношении со средней заработной платой в экономике в целом по всем работникам) и секторальные гендерные разрывы в уровнях оплаты труда по шести восточноевропейским странам за 1994 и 2001 годы. Эти оценки свидетельствуют о том, что разрывы в уровнях зарплаты в целом возросли или остались значительными в промышленности, но уменьшились в остальных секторах экономики. Во всем секторе услуг, где доля женщин в общей численности занятых и доля сектора в общей занятости женщин высоки и увеличиваются, гендерный разрыв в зарплатах уменьшился (за исключением Словакии, где произошло увеличение этого разрыва в сфере государственного управления). Если говорить об отдельных секторах сферы услуг, то уменьшение этого разрыва, как правило, было очень заметным в сфере транспорта и связи, в риэлторском секторе и в сфере образования. Относительные зарпла-

⁶²³ C. Oglobin, "The gender earnings differential in the Russian transition economy", *Industrial and Labour Relations Review*, Vol. 52, No. 4, 1999, pp. 602-627.

ТАБЛИЦА 7.2.7

Относительная заработная плата^a и гендерный разрыв в уровнях зарплаты^b в разбивке по главным секторам экономической деятельности в отдельных восточноевропейских странах, 1994 и 2001 годы
(В процентах)

	Венгрия		Латвия		Литва		Польша		Румыния		Словакия	
	1994	2001	1994	2001	1994	2001	1994	2001	1994	2001	1994 ^c	2001 ^d
Экономика в целом												
Относительная заработная плата.....	100,0	100,0	100,0	100,0	100,0	100,0	100,0	100,0	100,0	100,0	100,0	100,0
Гендерный разрыв в уровнях заработной платы.....	19,7	18,7	23,0	19,8	30,4	18,6	21,4	18,4	25,1	25,0
Сельское хозяйство												
Доля в общей занятости женщин.....	5,5	3,5	13,5	11,7	19,1	12,3	24,0	19,0	44,0	45,1	6,4	4,0
Относительная заработная плата.....	72,6	68,6	61,7	73,5	86,4	69,8	82,5	91,7	82,1	76,5	85,1	75,2
Гендерный разрыв в уровнях заработной платы.....	20,6	16,8	9,3	14,1	1,8	11,2	5,5	4,7	21,7	17,3
Промышленность												
Доля в общей занятости женщин.....	24,4	24,2	19,7	15,6	20,2	19,8	19,7	17,3	25,2	20,6	26,6	24,1
Относительная заработная плата.....	99,9	101,3	101,3	99,2	131,8	104,5	109,9	102,9	108,5	104,6	104,8	99,7
Гендерный разрыв в уровнях заработной платы.....	31,0	29,0	18,9	19,6	9,5	25,4	26,7	30,9	30,8	29,4
Обрабатывающая промышленность												
Доля в общей занятости женщин.....	22,3	23,0	18,8	14,8	18,8	18,8	18,2	15,8	23,6	19,3	25,1	22,8
Относительная заработная плата.....	95,8	98,5	98,6	94,1	..	99,6	94,3	93,4	96,3	91,3	101,5	96,4
Гендерный разрыв в уровнях заработной платы.....	30,1	28,6	17,3	15,7	..	22,7	18,1	25,6	30,9	29,1
Строительство												
Доля в общей занятости женщин.....	1,3	1,2	1,8	1,2	2,1	1,0	1,6	1,1	1,2	1,0	1,9	1,4
Относительная заработная плата.....	89,3	74,9	94,6	84,3	147,6	91,9	88,5	90,4	102,2	85,2	110,7	101,4
Гендерный разрыв в уровнях заработной платы.....	-8,1	-12,3	14,8	10,2	16,6	9,0	13,3	-2,4	14,3	16,2
Услуги, всего												
Доля в общей занятости женщин.....	68,8	71,0	65,0	71,6	58,6	66,8	54,7	62,5	29,5	33,3	65,2	70,5
Относительная заработная плата.....	103,2	100,8	102,1	100,5	93,9	99,0	95,2	100,6	94,2	100,1	103,1	104,2
Гендерный разрыв в уровнях заработной платы.....	20,2	19,1	30,4	26,4	24,3	22,4	18,8	13,6	24,3	30,8
Торговля, ремонт, гостиничное хозяйство и т. д.												
Доля в общей занятости женщин.....	19,1	20,2	21,7	23,8	18,9	18,4	15,6	19,3	8,9	12,3	16,8	20,0
Относительная заработная плата.....	94,3	82,6	81,9	73,7	81,7	91,4	82,2	82,9	71,6	70,6	84,8	100,7
Гендерный разрыв в уровнях заработной платы.....	23,2	17,5	14,6	29,3	11,9	21,4	14,8	23,5	27,9	35,4
Транспорт, связь												
Доля в общей занятости женщин.....	5,0	4,9	6,2	5,1	3,7	3,8	3,5	3,4	2,9	2,5	5,3	5,3
Относительная заработная плата.....	104,6	110,9	167,2	133,1	123,0	116,7	106,3	114,9	120,4	133,8	110,2	125,9
Гендерный разрыв в уровнях заработной платы.....	11,4	0,9	31,5	13,7	18,0	16,1	11,6	-7,4	9,8	8,5
Финансовое посредничество												
Доля в общей занятости женщин.....	3,2	3,2	1,3	1,9	2,2	0,8	2,9	3,7	0,9	1,0	2,2	2,6
Относительная заработная плата.....	184,6	210,0	198,3	266,0	299,2	210,5	146,0	176,9	163,3	222,8	239,1	145,9
Гендерный разрыв в уровнях заработной платы.....	36,0	47,8	24,1	41,8	35,6	37,0	27,9	11,5	34,6	31,3
Операции с недвижимостью, аренда и т. д.												
Доля в общей занятости женщин.....	3,4	5,7	4,9	4,0	2,4	2,9	1,6	4,0	1,9	0,9	3,3	3,7
Относительная заработная плата.....	112,8	114,1	94,1	117,3	103,5	100,2	107,9	108,7	97,7	95,9	103,0	118,7
Гендерный разрыв в уровнях заработной платы.....	13,2	11,5	22,5	20,1	20,3	12,9	9,2	-6,0	19,9	22,3
Государственное управление												
Доля в общей занятости женщин.....	7,0	7,7	3,8	6,2	2,6	4,8	4,3	5,5	1,5	3,1	7,2	8,5
Относительная заработная плата.....	118,0	126,6	119,6	126,6	137,4	140,7	121,5	128,1	96,7	112,7	141,0	127,4
Гендерный разрыв в уровнях заработной платы.....	11,2	16,8	9,8	-0,4	19,5	10,5	15,3	17,5	25,5	32,3
Образование												
Доля в общей занятости женщин.....	15,0	13,9	13,4	15,2	12,5	18,0	11,4	11,2	6,3	5,9	14,0	13,1
Относительная заработная плата.....	94,0	94,3	83,5	92,5	69,0	89,2	87,2	96,2	90,6	94,9	92,9	79,0
Гендерный разрыв в уровнях заработной платы.....	25,9	25,6	18,4	11,0	15,1	3,1	14,3	14,5	22,5	12,0
Здравоохранение и социальные услуги												
Доля в общей занятости женщин.....	10,7	10,4	10,5	8,8	9,8	12,8	11,3	11,7	5,3	5,6	11,7	12,6
Относительная заработная плата.....	86,8	76,3	79,4	81,4	68,7	79,7	81,9	79,7	91,1	105,3	83,9	78,6
Гендерный разрыв в уровнях заработной платы.....	25,6	19,7	18,9	16,3	15,3	16,4	10,2	16,7	19,8	20,4

Источник: Оценки секретариата ЕЭК ООН на основе данных национальных обследований рабочей силы, статистических ежегодников и сообщений, полученных непосредственно от национальных статистических управлений.

Примечание: Классификация КДЕС.

^a Относительная зарплата = средняя зарплата в секторе/средняя зарплата в экономике в целом.

^b Гендерный разрыв в уровнях зарплаты = $[1 - (w_f / w_m)] \times 100$, где w_f и w_m – средняя зарплата, соответственно, женщин и мужчин в секторе i .

^c 1996 год вместо 1994 года.

^d 2000 год вместо 2001 года.

ТАБЛИЦА 7.2.8
Относительная заработная плата ^a и гендерный разрыв в уровнях зарплат ^b в разбивке по профессиональным группам в отдельных восточноевропейских странах, 1996 и 2001 годы
(В процентах)

	Латвия		Литва		Польша		Словакия	
	1996 ^c	2001	1996 ^c	2001 ^d	1996	2001	1996	2001 ^d
Экономика в целом								
Доля в общей занятости женщин	100,0	100,0	100,0	100,0	100,0	100,0	100,0	100,0
Относительная заработная плата	100,0	100,0	..	100,0	100,0	100,0	100,0	100,0
Гендерный разрыв в уровнях заработной платы	23,3	18,6	..	20,2	20,8	18,2	25,1	25,0
Законодатели, старшие должностные лица и управляющие								
Доля в общей занятости женщин	5,6	7,8	8,4	6,9	4,7	4,2	3,6	3,7
Относительная заработная плата	168,7	164,4	..	187,5	181,9	221,0	232,1	258,0
Гендерный разрыв в уровнях заработной платы	21,8	22,2	..	21,8	24,5	25,0	30,9	35,8
Специалисты								
Доля в общей занятости женщин	16,4	17,4	17,6	21,7	13,1	14,9	12,4	14,0
Относительная заработная плата	119,4	142,7	..	122,1	118,4	129,4	124,3	133,4
Гендерный разрыв в уровнях заработной платы	24,3	22,5	..	20,5	26,2	26,4	12,8	22,2
Технические работники и вспомогательный персонал								
Доля в общей занятости женщин	16,3	15,4	10,9	11,9	15,0	16,1	23,6	24,7
Относительная заработная плата	108,3	112,3	..	95,0	102,2	101,3	105,0	106,5
Гендерный разрыв в уровнях заработной платы	32,8	15,6	..	39,1	26,6	26,7	22,7	31,7
Канторские служащие								
Доля в общей занятости женщин	7,6	8,3	10,8	7,2	12,1	12,4	14,2	10,9
Относительная заработная плата	96,0	92,4	..	86,2	91,0	89,6	87,6	92,0
Гендерный разрыв в уровнях заработной платы	16,4	15,7	..	18,1	6,5	1,6	21,1	13,8
Работники сферы обслуживания и торговых предприятий								
Доля в общей занятости женщин	16,3	20,5	14,5	18,1	14,2	15,7	16,8	19,7
Относительная заработная плата	63,7	58,2	..	70,4	69,6	66,6	77,0	71,4
Гендерный разрыв в уровнях заработной платы	34,2	34,4	..	38,2	30,2	26,5	29,2	24,7
Квалифицированные работники сельского хозяйства, рыбоводства и рыболовства								
Доля в общей занятости женщин	13,8	8,5	15,0	11,2	21,2	18,4	1,8	1,1
Относительная заработная плата	77,7	79,6	..	55,6	77,7	65,2	78,8	70,5
Гендерный разрыв в уровнях заработной платы	29,1	34,3	..	12,8	13,5	14,3	15,3	8,0
Квалифицированные рабочие промышленности и рабочие родственных профессий								
Доля в общей занятости женщин	6,0	5,5	9,7	10,6	7,7	6,6	7,9	7,3
Относительная заработная плата	102,1	87,0	..	88,7	95,9	85,5	98,2	90,3
Гендерный разрыв в уровнях заработной платы	15,6	22,6	..	24,9	34,9	37,4	31,8	26,7
Операторы и сборщики промышленных установок и машин								
Доля в общей занятости женщин	4,3	4,1	2,7	3,0	2,2	2,3	6,3	6,6
Относительная заработная плата	102,9	91,2	..	87,6	97,9	89,4	101,8	90,6
Гендерный разрыв в уровнях заработной платы	-1,4	-3,1	..	3,9	15,1	18,8	25,8	24,0
Неквалифицированные работники								
Доля в общей занятости женщин	13,7	12,4	10,5	9,4	10,0	9,5	13,2	12,1
Относительная заработная плата	64,9	62,1	..	56,1	67,9	59,1	64,5	58,8
Гендерный разрыв в уровнях заработной платы	23,0	21,9	..	18,2	19,7	15,4	21,7	26,5

Источник: Оценки секретариата ЕЭК ООН на основе данных национальных обследований рабочей силы, статистических ежегодников и сообщений, полученных непосредственно от национальных статистических управлений.

Примечание: Классификация МСКЗ-88.

^a Относительная зарплата = средняя зарплата в данной профессиональной группе/средняя зарплата в экономике в целом.

^b Гендерный разрыв в уровнях зарплат = $[1 - (w_f / w_m)] \times 100$, где w_f и w_m – средняя зарплата, соответственно, женщин и мужчин в профессиональной группе i .

^c 1997 год вместо 1996 года.

^d Данные об относительной зарплате и гендерном разрыве в уровнях зарплат за 2000 год вместо 2001 года.

ты во многих отраслях услуг, которые уже были высоки в середине 90-х годов, в последующие годы еще более увеличились, и это внесло значительный вклад в уменьшение гендерных разрывов в уровнях зарплат как в секторах услуг, так и в экономике в целом.

Имеющиеся ограниченные данные о заработной плате по профессиональным группам, приведенные в таблице 7.2.8, свидетельствуют о том, что разрывы в уровнях зарплат оставались значительными (порядка 20 процентов и более) или еще более увеличились на

тех должностях, где относительная заработная плата является самой высокой, а именно в таких профессиональных группах, как "законодатели, старшие должностные лица и управляющие", "специалисты" и "технические работники". За исключением группы "законодатели, старшие должностные лица и управляющие", доля женщин в общем числе занятых в этих профессиональных группах колеблется между 60 и 75 процентами. На группы "специалисты" и "технические работники", вместе взятые, приходится также примерно треть всех занятых женщин. Вместе с тем этот разрыв уменьшился в тех профессиональных группах, где он уже был невелик (менее 20 процентов) в середине 90-х годов и где относительная заработная плата является одной из самых низких (на 10–30 процентов ниже средней по экономике в целом). Большинство этих рабочих мест занимают женщины (например, три четверти или более должностей конторских служащих), и на них приходится более трети всех занятых женщин.

Следовательно, можно сделать вывод о том (хотя и со значительной оговоркой с учетом очень неболь-

шого размера выборки), что уменьшение гендерного разрыва в уровнях зарплаты на более продвинутых этапах переходного процесса обусловлено уменьшением разрыва в зарплатах на более низкооплачиваемых должностях, где занятость женщин увеличивается и где женщины уже в основном доминируют в составе рабочей силы. Кроме того, не исключено, что в первые годы переходного периода, когда показатели экономической активности женщин резко снизились, значительная часть оттока в контингенте работающих женщин состояла из относительно низкоквалифицированных работников, и это способствовало сближению уровней квалификации мужчин и женщин и, при прочих равных условиях, уменьшению гендерного разрыва в уровнях зарплаты. Наряду с этим есть также женщины, в основном новички на рынке труда, имеющие образование, в большей степени соответствующее потребностям рыночной экономики, которые занимают должности в профессиональных группах с относительно высокой заработной платой, таких как специалисты, технические работники, управляющие среднего звена и т. д.